

INFORMATIVO PIB TRIMESTRAL

4º trim. 2025

Economia baiana cresce 2,7% em 2025

O quarto trimestre cresce 2,3%, e o sazonal, 0,2%

De acordo com os dados divulgados pela Superintendência de Estudos Econômicos e Sociais da Bahia (SEI), o nível de atividade econômica – Produto Interno Bruto (PIB) – cresceu 2,3% no quarto trimestre de 2025 em comparação ao mesmo período do ano anterior. Considerando-se a série com ajuste sazonal (quarto trimestre de 2025 em comparação com o trimestre imediatamente anterior), o resultado foi de 0,2%. No acumulado do ano, comparado com igual período de 2024, a economia baiana encerrou 2025 com alta de 2,7%.

Tabela 1
PIB trimestral – Bahia – 2025(1)

Períodos	Taxas (%)
4º trim. 2025/4º trim. 2024	+2,3
4º trim. 2025/3º trim. 2025 (sazonal)	+0,2
Acumulado no ano (janeiro a dezembro)	+2,7

Fonte: SEI (2025).

Elaboração: SEI/Distat/Coref.

Nota: (1) Dados sujeitos a retificação.

PIB em valor corrente

No quarto trimestre de 2025, o PIB baiano totalizou R\$ 130,2 bilhões, sendo R\$ 113,6 bilhões referentes ao Valor Adicionado (VA) e R\$ 16,6 bilhões provenientes dos Impostos sobre Produtos Líquidos de Subsídios. Com relação aos grandes setores econômicos, a Agropecuária apresentou VA de R\$ 4,9 bilhões, a Indústria, de R\$ 28,7 bilhões, e os Serviços, de R\$ 80,1 bilhões.

Para o ano de 2025, os resultados acumulados mostram um PIB corrente equivalente a R\$ 536,7 bilhões, sendo R\$ 475,9 bilhões de VA e R\$ 60,8 bilhões de impostos. Para os setores econômicos, os valores acumulados em 2025 foram: Agropecuária (R\$ 53,0 bilhões), Indústria (R\$ 115,8 bilhões) e Serviços (R\$ 307,1 bilhões).



Agropecuária
+12,4%



Indústria
+1,6%



Serviços
+3,1%



PIB
+2,3%

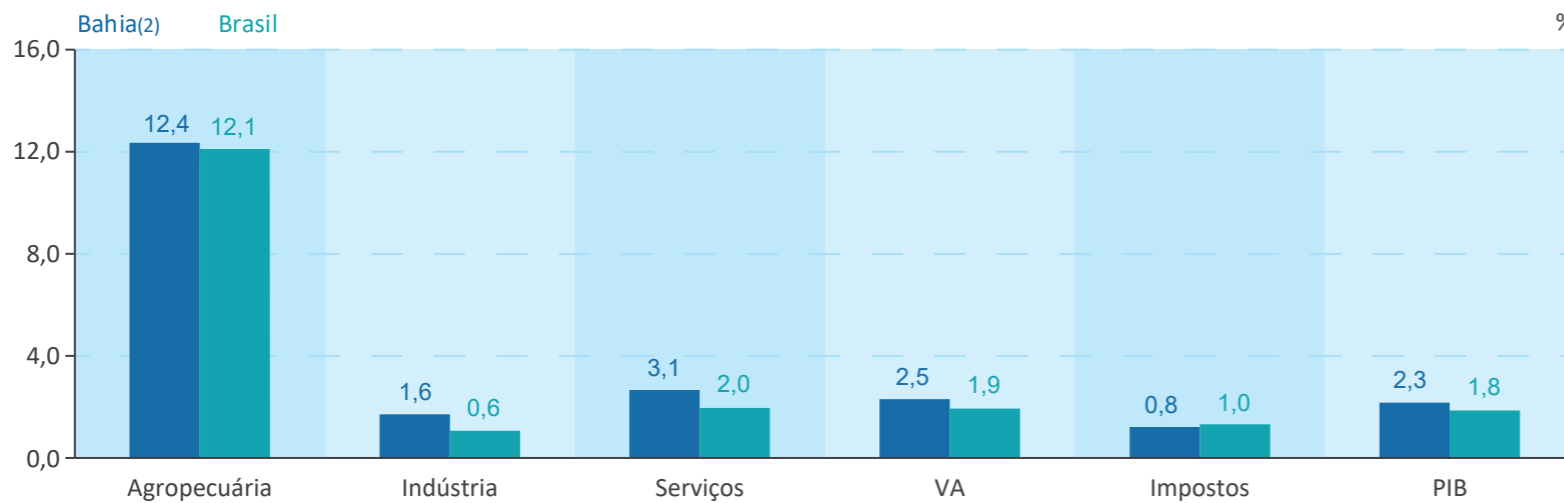
Quarto trimestre 2025/ quarto trimestre 2024

O **PIB da Bahia** apresentou resultado positivo de 2,3% no quarto trimestre de 2025, quando comparado ao mesmo período do ano anterior, conforme dados calculados pela equipe de Contas Regionais da SEI. O Valor Adicionado (VA) apresentou variação de 2,5%, enquanto os Impostos sobre Produtos Líquidos de Subsídios variaram 0,8%. Os três setores registraram expansão: a Indústria cresceu 1,6%, os Serviços obtiveram alta de 3,1%, e a Agropecuária alcançou taxa positiva de 12,4%.

Segundo o Instituto Brasileiro de Geografia e Estatística (CONTAS REGIONAIS, 2025), o **PIB do Brasil** apresentou crescimento de 1,8% no quarto trimestre de 2025 em relação ao mesmo período de 2024. A alta do VA, a preços básicos, foi de 1,9%, e a dos Impostos sobre Produtos Líquidos de Subsídios foi de 1,0%.

A Agropecuária brasileira cresceu 12,1%, impactada pelo bom desempenho da pecuária e de algumas culturas com safra relevante no trimestre, como fumo (+29,8%), laranja (+28,4%) e trigo (+3,7%). O setor industrial avançou 0,6%, com destaque para as Indústrias Extrativas (+12,0%) impulsionadas pelo crescimento na extração de petróleo e gás. O segmento de Eletricidade e gás, água, esgoto, também registrou avanço (+1,0%), atrelado ao crescimento do consumo residencial de energia elétrica e gás. Por sua vez, as Indústrias de Transformação recuaram (-2,0), assim como a Construção (-2,9%). O setor de Serviços do país cresceu 2,0%, impulsionado por atividades de Informação e comunicação (+7,1%), Atividades financeiras, de seguros e serviços relacionados (+4,5%), Outras atividades de serviços (+2,1%), Atividades Imobiliárias (+1,9%) e Transporte, armazenagem e correio (+1,7%).

Gráfico 1
Variação dos setores do Produto Interno Bruto – Bahia/Brasil – 4º trim. 2025(1)



Fonte: SEI/IBGE (2025).

Elaboração: SEI/DISTAT/Coref.

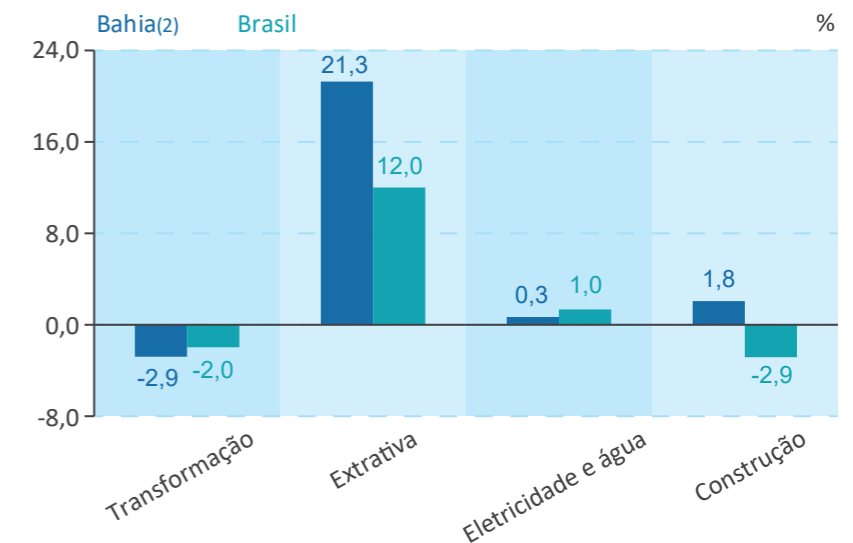
Notas: (1) Variação no quarto trimestre em relação ao mesmo período do ano anterior.

(2) Dados sujeitos a retificação.

O resultado em volume do setor da **Agropecuária baiana** no quarto trimestre de 2025 foi de 12,4% em relação ao mesmo período do ano anterior. Destaque para as taxas positivas das principais safras do estado: milho, mandioca, cacau, café e soja. Além da agricultura, a pecuária contribuiu com a alta.

A taxa, em volume, do **setor industrial baiano** no quarto trimestre do ano foi de 1,6%. Três de suas quatro atividades tiveram resultados positivos em comparação ao mesmo período de 2025: *Indústria extrativa* (+21,3%), *Construção civil* (+1,8%) e *Eletricidade e água* (+0,3%). Em contrapartida, a atividade *Indústria de transformação* registrou queda (-2,9%).

Gráfico 2
Variação das atividades da Indústria – Bahia/Brasil
4º trim. 2025(1)



Fonte: SEI/IBGE (2025).

Elaboração: SEI/DISTAT/Coref.

Notas: (1) Variação no quarto trimestre em relação ao mesmo período do ano anterior.

(2) Dados sujeitos a retificação.

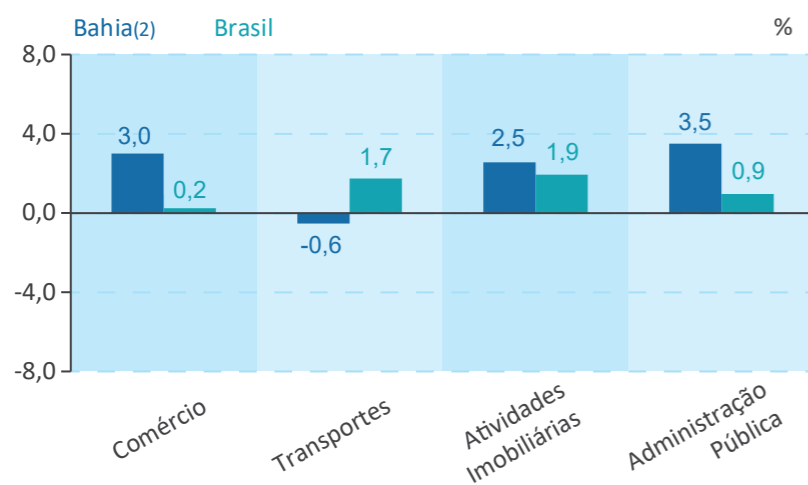
O **setor de Serviços da Bahia** expandiu 3,1% no quarto trimestre de 2025. As principais altas foram identificadas no *Comércio* (+3,0%), segunda atividade mais relevante do setor, e nas *Atividades imobiliárias* (+2,5%). Destaque ainda para a *Administração pública*, atividade mais importante na economia baiana, com alta de 3,5%. O segmento *Outros serviços*¹ registrou crescimento de 3,4%, enquanto os *Transportes* recuaram 0,6% no último trimestre de 2025.

Acumulado em 2025 (janeiro a dezembro)

No acumulado do ano de 2025, o **PIB baiano** registrou crescimento de 2,7% (ante o mesmo período de 2024). O Valor Adicionado (VA) cresceu 2,8%, e os Impostos sobre Produtos Líquidos de Subsídios, 2,3%. A Agropecuária teve variação positiva de 10,3%; a Indústria apresentou alta de 2,9%, e os Serviços cresceram 1,7%. O bom resultado dos três setores deve-se ao crescimento das atividades da *agricultura* (+11,9%), das *indústrias extrativas* (+10,8%), da *construção* (+2,4%), *atividades imobiliárias* (+2,4%) e do *comércio* (+1,8%).

No caso brasileiro, o PIB em 2025 acumulou alta de 2,3% em relação ao mesmo período de 2024. O VA, a preços básicos, cresceu 2,4%, e os Impostos sobre Produtos Líquidos de Subsídios registraram alta de 1,7%. O resultado positivo do VA nesse tipo de comparação refletiu o desempenho dos três setores que o compõem: Agropecuária (+11,7%), Indústria (+1,4%) e Serviços (+1,8%).

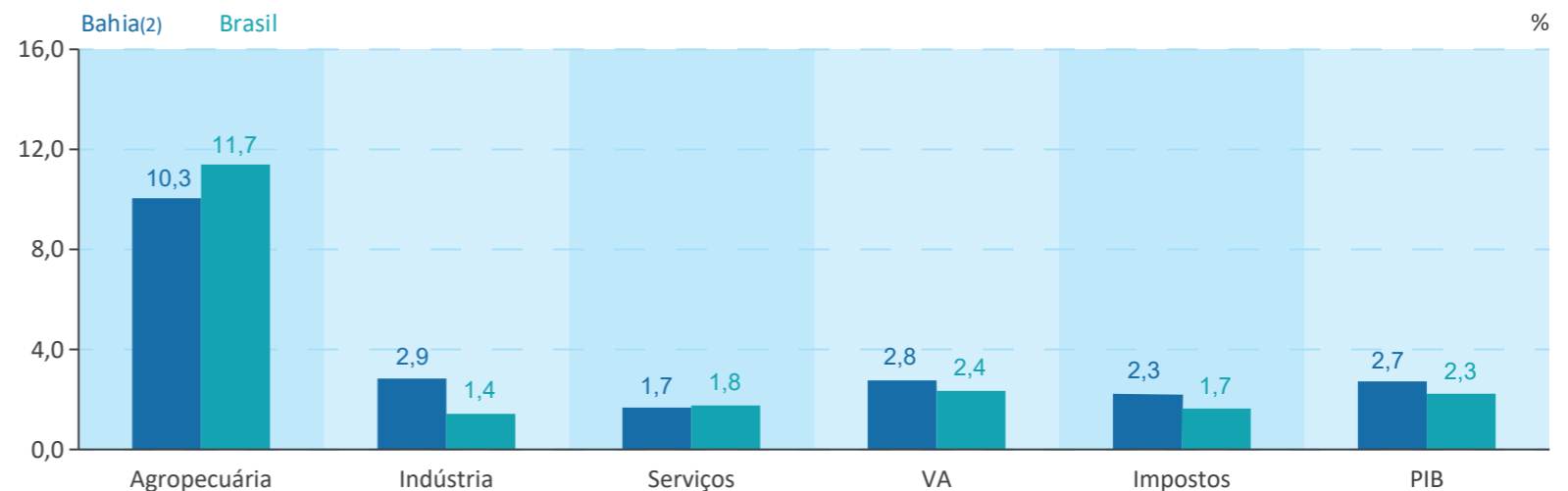
Gráfico 3
Variação das atividades de serviços – Bahia/Brasil
4º trim. 2025(1)



Fonte: SEI/IBGE (2025).
Elaboração: SEI/Distat/Coref.

Notas: (1) Variação no quarto trimestre em relação ao mesmo período do ano anterior.
(2) Dados sujeitos a retificação.

Gráfico 4
Variação dos setores do Produto Interno Bruto – Bahia/Brasil – Jan.-dez. 2025(1)



Fonte: SEI/IBGE (2025).
Elaboração: SEI/DISTAT/Coref.

Notas: (1) Variação no quarto trimestre em relação ao mesmo período do ano anterior.
(2) Dados sujeitos a retificação.

Análises setoriais

A partir desta sessão, as análises setoriais serão com base nas pesquisas levantadas pelo IBGE.

As informações levarão em conta os dados mais recentes divulgados.

1 Engloba as seguintes atividades: Serviços de alojamento e alimentação; Serviços de informação e comunicação; Atividades financeiras, de seguros e serviços relacionados; Atividades profissionais, científicas e técnicas, administrativas e serviços complementares; Educação e saúde mercantis; Artes, cultura, esporte e recreação e outras atividades de serviços; Serviços domésticos.

AGROPECUÁRIA

Conforme os dados calculados pela equipe de Contas Regionais da SEI, o VA do setor da Agropecuária cresceu 12,4% no acumulado dos 12 meses de 2025, ante o mesmo período do ano anterior.

De acordo com o Levantamento Sistemático da Produção Agrícola (ACOMPANHAMENTO DA SAFRA BAIANA, 2025), relativo ao mês de dezembro de 2025, o resultado positivo é atribuído ao aumento da produção física dos principais grãos, que registrou alta de 12,8%, totalizando 12,8 milhões de toneladas (t), conforme pode-se observar na Tabela 3. No que diz respeito à área plantada dos grãos, a ampliação foi de 2,8%, na comparação anual, registrando expansão de 3,65 milhões de hectares (ha).

Tabela 2
Estimativas de produção física dos principais produtos agrícolas – Bahia – 2025

Culturas/safras	Produção física (mil t)		
	2024(1)	2025(2)	Variação (%)
Mandioca	791	907	14,7
Cana-de-açúcar	5.542	6.241	12,6
Cacau	111	119	7,0
Café	249	262	5,1
Grãos	11.381	12.840	12,8
Algodão	1.769	1.794	1,4
Feijão	222	187	-15,8
Milho	2.317	2.738	18,2
Soja	7.532	8.606	14,3
Sorgo	161	143	-11,5
Outros(3)	39	39	-0,5

Fonte: IBGE/LSPA (acompanhamento da safra baiana)

Notas: (1) previsão de safra 2024;

(2) previsão de safra 2025 (dez. 2025);

(3) inclui também amendoim (1ª e 2ª safras), mamona e trigo.

Os principais destaques no LSPA foram as previsões de alta do milho (+18,2%), estimada em 2,74 milhões de t; da mandioca, com variação (14,7%) em sua produção

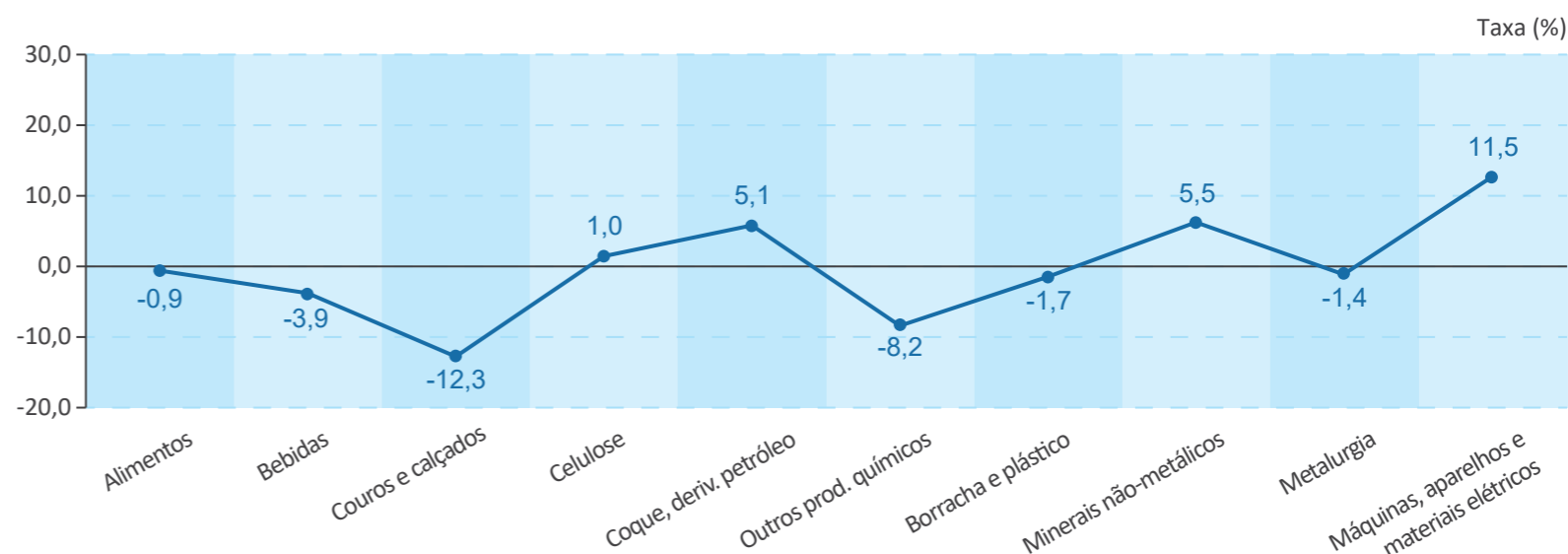
física; do cacau (+7,0%), e do café (+5,1%), além do volume da produção física da soja (+14,3%), com crescimento de 5,5% na área plantada em 2025.

INDÚSTRIA

O VA do setor Industrial baiano registrou alta de 2,9% em volume, de janeiro a dezembro de 2025, em relação ao mesmo período do ano anterior, impulsionada por todas as atividades que compõem o setor: *Transformação* (+1,9%), *Eletricidade e água* (+2,2%), *Construção* (+2,4%) e *Extrativa* (+10,8%).

Conforme a Pesquisa Industrial Mensal (2025), quatro das 11 atividades pesquisadas apresentaram avanço na produção. O segmento *Derivados de petróleo* (+5,1%) registrou a maior contribuição positiva, devido ao aumento na produção de gasolina e óleos combustíveis. Outros segmentos que apresentaram crescimento foram: *Máquinas, aparelhos e materiais elétricos* (+11,5%), *Produtos de minerais não metálicos* (+5,5%) e *Celulose, papel e produtos de papel* (+1,0%). (PESQUISA INDUSTRIAL MENSAL, 2025).

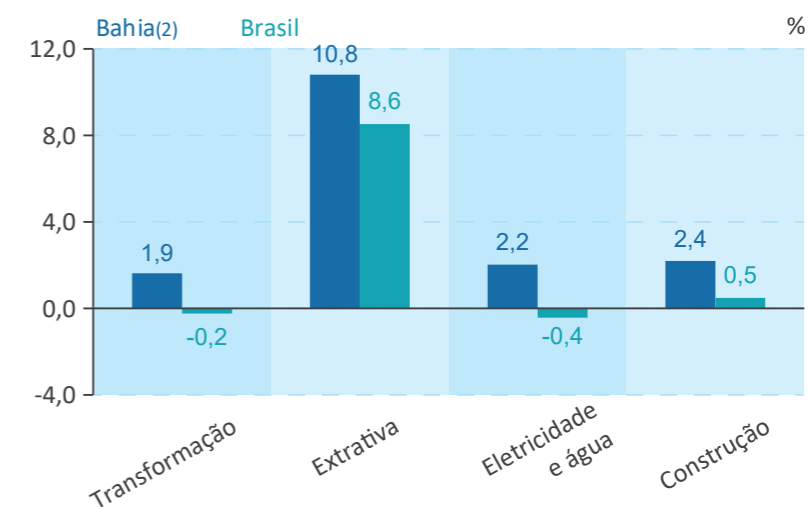
Gráfico 6
Evolução dos gêneros da indústria de transformação – Bahia – Jan.-dez. 2025/Jan.-dez. 2024



Fonte: IBGE (2025).

Elaboração: SEI/Distat/Coref.

Gráfico 5
Variação das atividades da indústria – Bahia/Brasil Jan.-dez. 2025(1)



Fonte: SEI/IBGE (2025).

Elaboração: SEI/Distat/Coref.

Notas: (1) variação acumulada no ano em relação ao mesmo período do ano anterior;

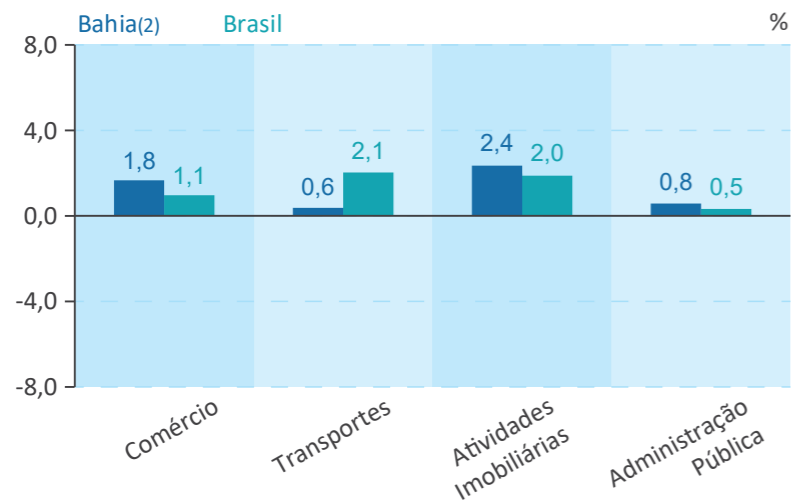
(2) dados sujeitos a retificação.

Em contrapartida, sete segmentos apresentaram recuo: *Produtos químicos* (-8,2), *Couro, artigos para viagem e calçados* (-12,3%), *Produtos alimentícios* (-0,9%), *Produtos de borracha e de material plástico* (-1,7%), *Bebidas* (-3,9%), *Metalurgia* (-1,4%) e *Indústrias extrativas* (-0,5%).

SERVIÇOS

No que tange ao VA do setor de Serviços, observou-se crescimento de 1,7% em volume no acumulado de 2025, ante o mesmo período do ano anterior, influenciado pelas quatro principais atividades que compõem o setor: *Transportes* (+0,6%), *Imobiliárias* (+2,4%), *Administração pública* (+0,8%) e *Comércio* (+1,8%). No mesmo período, o segmento *Outros serviços* acumulou crescimento de 2,6%.

Gráfico 7
Variação das atividades de serviços – Bahia/Brasil
Jan.-dez. 2025(1)



Fonte: SEI/IBGE (2025).

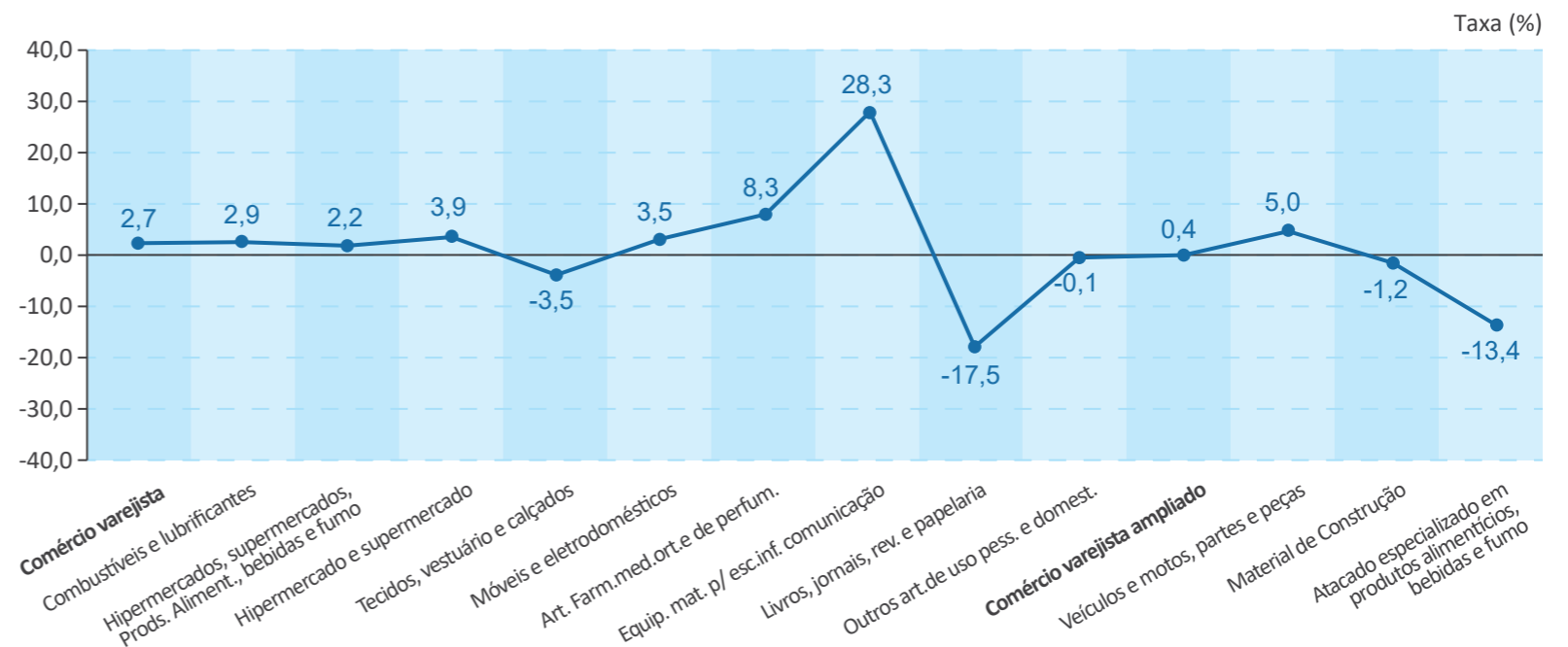
Elaboração: SEI/Distat/Coref.

Notas: (1) variação acumulada no ano em relação ao mesmo período do ano anterior;

(2) dados sujeitos a retificação.

No acumulado de janeiro a dezembro de 2025, os indicadores de desempenho do Comércio Varejista Ampliado, conforme os grupos de atividades divulgados pela Pesquisa Mensal do Comércio (PMC/IBGE), evidenciam uma tendência de crescimento. Destaque positivo para *Equipamentos e material de escritório, informática e comunicação* (+28,3%); *Elerodomésticos* (+8,9%); *Artigos farmacêuticos, médicos, ortopédicos e de perfumaria* (+8,3%); *Veículos, motocicleta, partes e peças* (+5,0%), e *Hipermercados e supermercados* (+3,9%). As quedas ficaram por conta de *Livros, jornais, revistas e papelaria* (-17,5%); *Tecidos, vestuário e calçados* (-3,5%); *Móveis* (-2,0%), e *Materiais de construção* (-1,2%).

Gráfico 8
Variação do volume de vendas no comércio varejista, por atividade – Bahia – Jan.-dez. 2025/Jan.-dez. 2025



Fonte: IBGE (2025).

Elaboração: SEI/Distat/Coref.

Nota: em 2023, a pesquisa acrescentou a atividade *Atacado especializado* no cálculo do Comércio Varejista Ampliado.

QUADRO RESUMO



Agropecuária

Quarto trimestre de 2025: crescimento de 12,4% em relação ao mesmo período do ano anterior. Destaque para as lavouras temporárias e permanentes. O segmento da Pecuária também contribuiu positivamente para alta do setor.

Acumulado em 2025: alta de 10,3% no acumulado de janeiro a dezembro. O crescimento deve-se às variações positivas da mandioca (14,7%), do cacau (+7,0%), do café (+5,1%) e, principalmente, ao volume da produção física da soja (+14,3%).



Indústria

Quarto trimestre de 2025: alta de 1,6%. Três das quatro atividades industriais tiveram resultados positivos em comparação ao mesmo período do ano anterior: *Extrativa mineral* (+21,3%), *Construção civil* (+1,8%) e *Eletricidade e água* (+0,3%). Por sua vez, a *Indústria de transformação* teve queda de 2,9%.

Acumulado em 2025: crescimento de 2,9%. Todas as atividades que compõem o setor registraram expansão: *Transformação* (+1,9%), *Eletricidade e água* (+2,2%), *Construção* (+2,4%) e *Extrativa* (+10,8%).

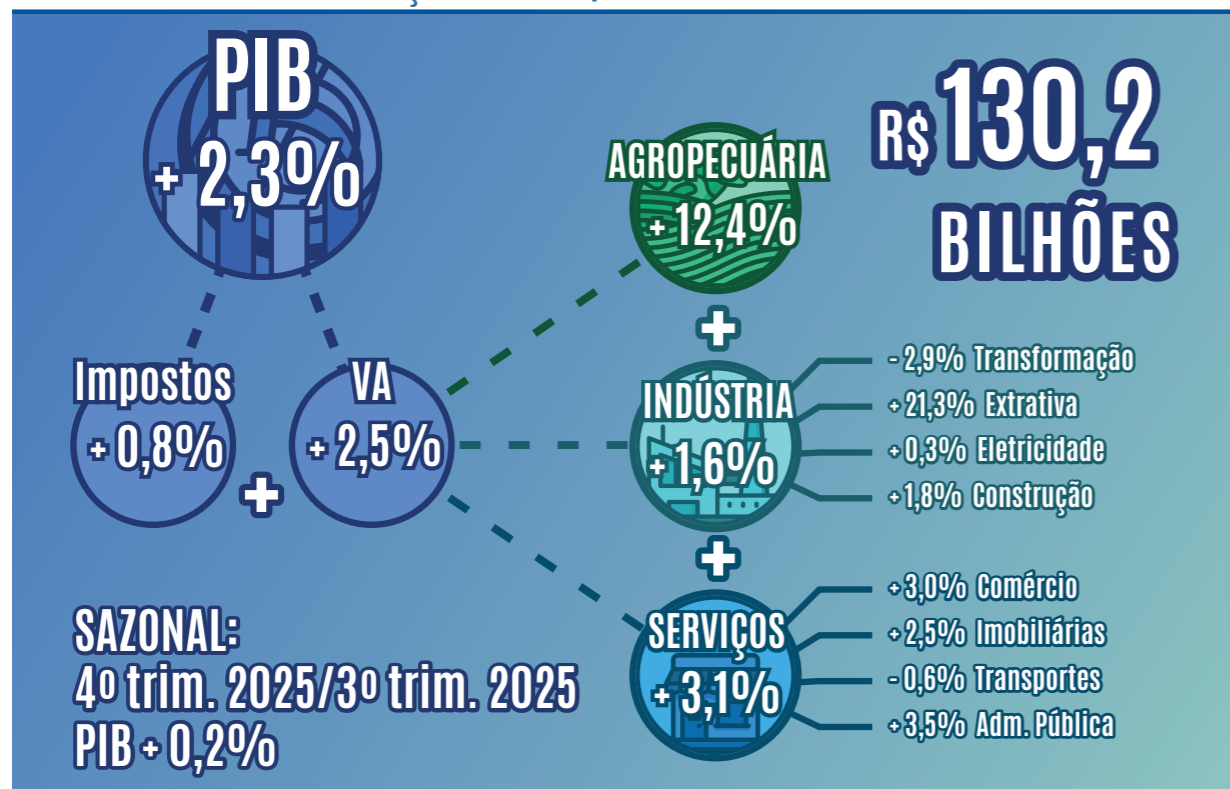


Serviços

Quarto trimestre de 2025: expansão de 3,1%. As principais altas foram identificadas no *Comércio* (+3,0%), segunda atividade mais relevante do setor, e nas *Atividades imobiliárias* (+2,5%). Destaque ainda para a *Administração pública*, com alta de 3,5%. Já o segmento de *Transportes* teve queda de 0,6%.

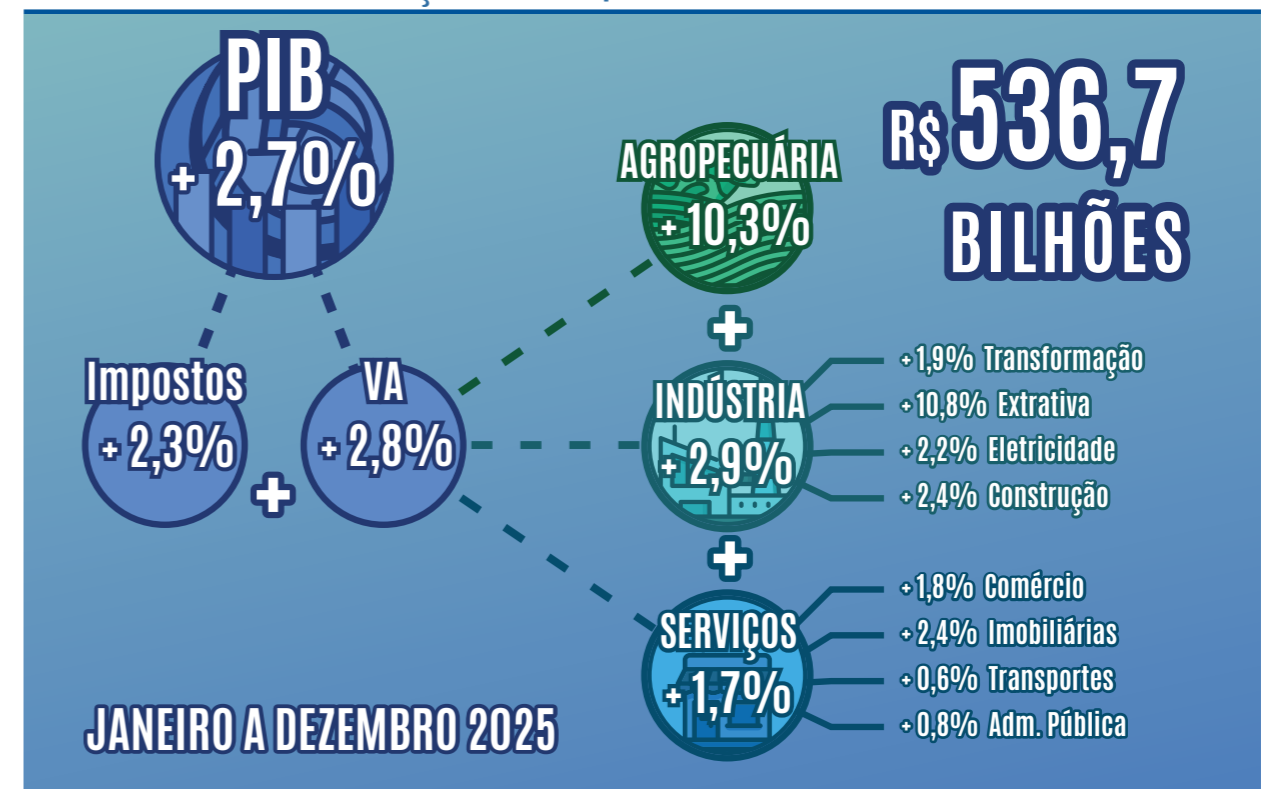
Acumulado em 2025: crescimento de 1,7% em volume. A alta foi influenciada pelas quatro principais atividades que compõem o setor: *Transportes* (+0,6%), *Atividades imobiliárias* (+2,4%), *Administração pública* (+0,8%) e *Comércio* (+1,8%).

Produto Interno Bruto (em relação ao mesmo período do ano anterior) – Bahia – 4º trim. 2025



Fonte: SEI/IBGE (2025).
Nota: dados sujeitos a retificação.

Produto Interno Bruto (em relação ao mesmo período do ano anterior) – Bahia – Jan.-dez. 2025



Fonte: SEI/IBGE (2025).
Nota: dados sujeitos a retificação.

REFERÊNCIAS

ACOMPANHAMENTO DA SAFRA BAIANA. Salvador: SEI, jan. 2025. Disponível em: <https://www.ba.gov.br/sei/sites/site-sei/files/2026-01/Safras-DEZ-25.pdf>. Acesso em: 05 mar. 2025.

Indicadores IBGE: contas nacionais trimestrais. Indicadores de Volume e Valores Correntes. jan.-mar.2025. Rio de Janeiro: IBGE, mar. 2025. Disponível em: <https://agenciadenoticias.ibge.gov.br/agencia-sala-de-imprensa/2013-agencia-de-noticias/releases/42774-pib-cresce-3-4-em-2024-e-fecha-o-ano-em-r-11-7-trilhoes>. Acesso em: 07 mar. 2025.

Em dezembro, vendas cresceram 1,8%. Salvador: SEI, jan. 2025. Disponível em: <https://www.ba.gov.br/sei/sites/site-sei/files/2026-02/PMC%20de%20DEZEMBRO.pdf>. Acesso em: 07 mar. 2025.

Em dezembro, a produção industrial baiana caiu, tanto em relação a novembro de 2025 (-10,1%) quanto em relação ao mesmo período de 2024 (-9,2%), e acumulou em 2025 crescimento de apenas 0,3%. Salvador: SEI, jan. 2025. Disponível em: <https://www.ba.gov.br/sei/sites/site-sei/files/2026-02/PIM-DEZ-2025.pdf>. Acesso em: 07 mar. 2025.

GOVERNO DO ESTADO DA BAHIA
Jerônimo Rodrigues

SECRETARIA DO PLANEJAMENTO
Cláudio Ramos Peixoto

SUPERINTENDÊNCIA DE ESTUDOS ECONÔMICOS E SOCIAIS DA BAHIA
José Acácio Ferreira

DIRETORIA DE INDICADORES E ESTATÍSTICAS
Armando Affonso de Castro Neto

COORDENAÇÃO DE CONTAS REGIONAIS
João Paulo Caetano Santos

ELABORAÇÃO TÉCNICA
Carol Araújo Vieira
Denis Veloso

COORDENAÇÃO DE DISSEMINAÇÃO DE INFORMAÇÕES
Marília Reis

EDITORIA-GERAL
Elisabete Cristina Teixeira Barretto Guanais

COORDENAÇÃO DE PRODUÇÃO EDITORIAL
EDITORIA DE ARTE
Ludmila Nagamatsu

PROJETO GRÁFICO
Vinicius Luz Assunção

REVISÃO ORTOGRÁFICA
Laura Dantas

EDITORAÇÃO
Perivaldo Barreto Pereira

Av. Luiz Viana Filho, 4ª avenida, 435, 2º andar, CAB, CEP 41745-002, Salvador - Bahia
Tel.: 55 (71) 3115-4733 www.sei.ba.gov.br