



# O Brasil Quilombola



Fundo de População  
das Nações Unidas



**PNEERQ**

Política Nacional de Equidade,  
Educação para as Relações Étnico-Raciais  
e Educação Escolar Quilombola



# Primeiro Censo Quilombola

Pela primeira vez, a população quilombola foi identificada, enquanto grupo étnico, num censo de população, Censo Demográfico 2022 - o mais importante retrato demográfico, geográfico e socioeconômico do país. É possível saber se um morador é quilombola ou não pela autodeclaração, ou seja, a partir das respostas às perguntas *Você se considera quilombola?* e *Qual o nome da sua comunidade?* inseridas nos questionários do Censo.

Foram recenseadas **1.330.186** pessoas quilombolas residentes em **1.700** municípios do Brasil.

**Brasil** 1.330.186 | 100%

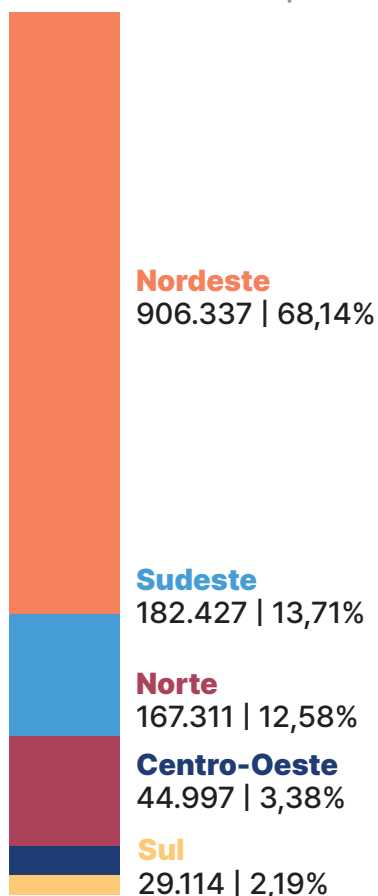
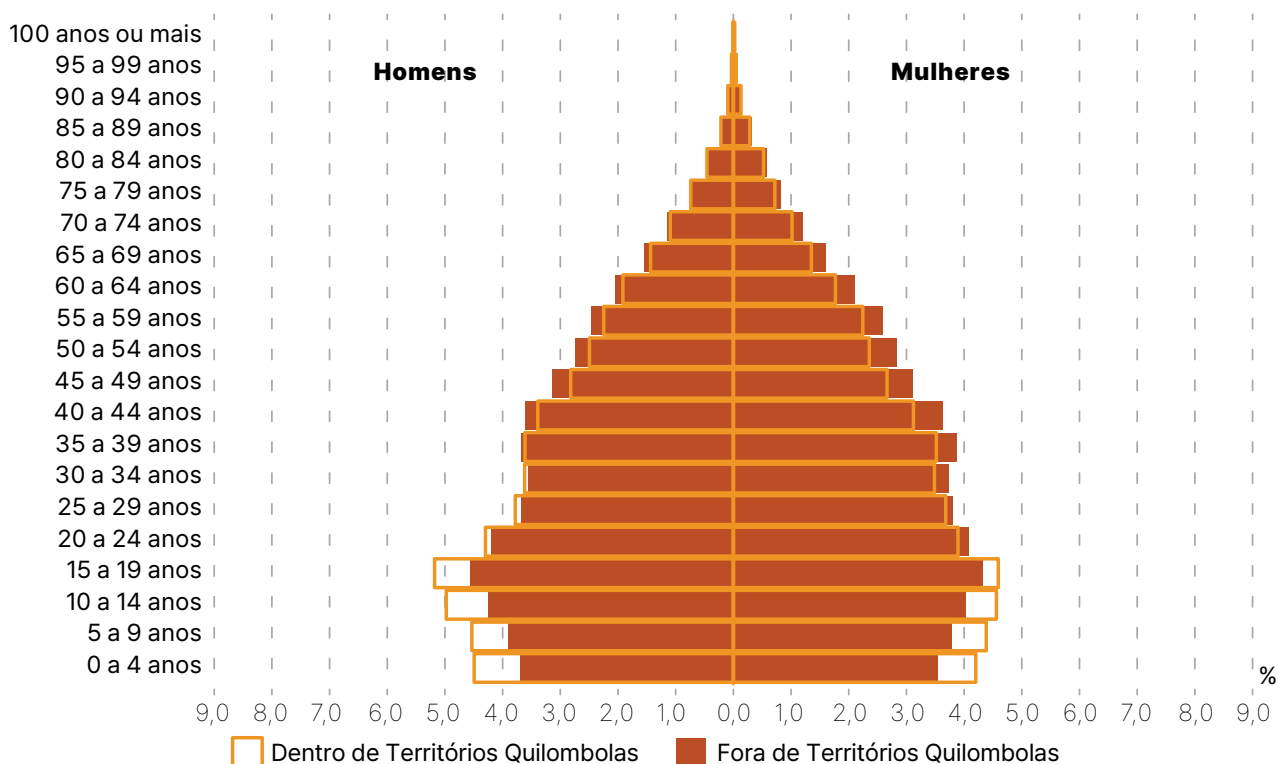


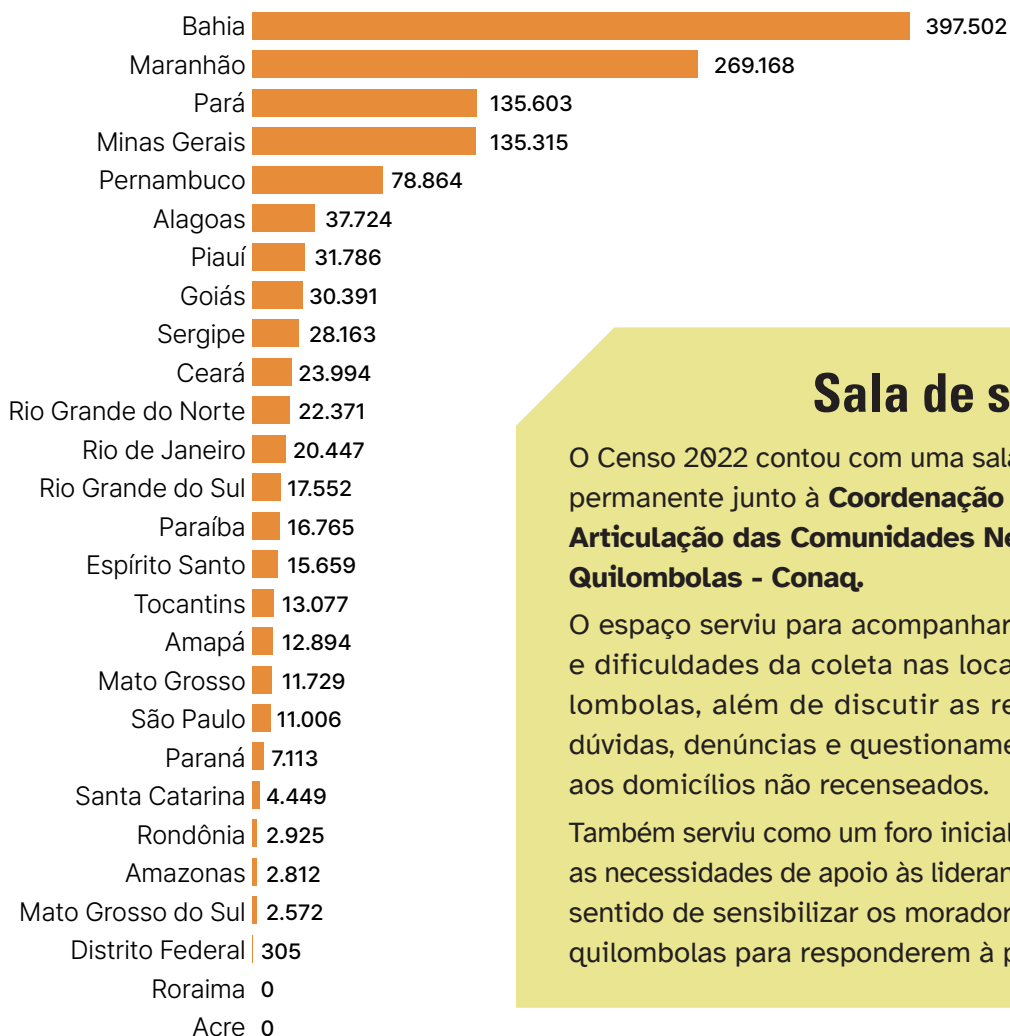
Foto: Walisson Braga Costa / Acervo CONAQ

**A população quilombola residente no Brasil é de 1.330.186 pessoas (0,66%), distribuídas em 1.700 municípios, 24 estados e no Distrito Federal.**

## Distribuição relativa das pessoas quilombolas, por sexo e localização do domicílio, segundo grupos de idade



## Pessoas quilombolas, segundo as Unidades da Federação



### Sala de situação

O Censo 2022 contou com uma sala de situação permanente junto à **Coordenação Nacional de Articulação das Comunidades Negras Rurais Quilombolas - Conaq**.

O espaço serviu para acompanhar o progresso e dificuldades da coleta nas localidades quilombolas, além de discutir as reclamações, dúvidas, denúncias e questionamentos quanto aos domicílios não recenseados.

Também serviu como um foro inicial para estudar as necessidades de apoio às lideranças locais no sentido de sensibilizar os moradores das áreas quilombolas para responderem à pesquisa.

# Cartografia censitária quilombola

A realização de censos junto a populações etnicamente diferenciadas, como a quilombola, exige um conjunto de cuidados que inclui a elaboração de uma cartografia censitária adaptada.

Para elaborar o mapeamento das localidades quilombolas, o IBGE

- adotou os **limites dos territórios oficialmente delimitados** pelos órgãos responsáveis.
- **identificou agrupamentos** de domicílios ocupados por quilombolas, considerando-se o princípio da autodefinição e de outras localidades ocupadas por quilombolas.

## O Censo 2022 visitou as localidades quilombolas...

- dos **Territórios Quilombolas oficialmente delimitados;**
- dos **agrupamentos quilombolas identificados pelo IBGE;**
- de **outras áreas de interesse censitário, associadas a localidades quilombolas de ocupação dispersa.**

## Pessoas quilombolas, segundo as Grandes Regiões e as Unidades da Federação, por localização do domicílio

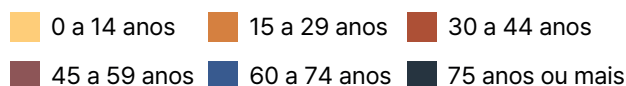
	Fora de territórios quilombolas	Em territórios quilombolas
<b>Brasil</b>	<b>1.162.417</b>	<b>167.769</b>
<b>Norte</b>	<b>115.062</b>	<b>52.249</b>
Rondônia	2.704	221
Acre	-	-
Amazonas	1.581	1.231
Roraima	-	-
Pará	91.043	44.560
Amapá	7.985	4.909
Tocantins	11.749	1.328
<b>Nordeste</b>	<b>816.816</b>	<b>89.521</b>
Maranhão	240.026	29.142
Piauí	23.367	8.419
Ceará	19.385	4.609
Rio Grande do Norte	18.921	3.450
Paraíba	13.843	2.922
Pernambuco	72.095	6.769
Alagoas	37.033	691
Sergipe	15.415	12.748
Bahia	376.731	20.771
<b>Sudeste</b>	<b>167.482</b>	<b>14.945</b>
Minas Gerais	130.739	4.576
Espírito Santo	12.866	2.793
Rio de Janeiro	16.947	3.500
São Paulo	6.930	4.076
<b>Sul</b>	<b>25.269</b>	<b>3.845</b>
Paraná	6.465	648
Santa Catarina	3.869	580
Rio Grande do Sul	14.935	2.617
<b>Centro-Oeste</b>	<b>37.788</b>	<b>7.209</b>
Mato Grosso do Sul	1.427	1.145
Mato Grosso	10.771	958
Goiás	25.285	5.106
Distrito Federal	305	-

## Distribuição percentual das pessoas quilombolas, por grupos de idade, segundo localização do domicílio

### Em Territórios Quilombolas



### Fora de Territórios Quilombolas



## Territórios Quilombolas oficialmente delimitados

Para efeito de coleta, os Territórios Quilombolas oficialmente delimitados considerados tinham que apresentar alguma delimitação formal nos órgãos competentes até 31 de julho de 2022, data de referência da pesquisa.

- **495** Territórios Quilombolas oficialmente delimitados no país.
- **167.769** pessoas quilombolas residem dentro de Territórios Quilombolas.
- **1.162.417** residem fora de Territórios Quilombolas.

## Consulta livre, prévia e esclarecida

A inclusão da população quilombola no Censo 2022 foi feita seguindo as orientações da Convenção 169 da Organização Internacional do Trabalho (OIT) e das Nações Unidas, resultando num processo totalmente participativo em todas as fases da operação censitária.

A população quilombola esteve presente junto com o IBGE desde o mapeamento das comunidades, na definição dos questionários, no planejamento da coleta, no treinamento dos recenseadores e na divulgação dos resultados.

Domicílios particulares permanentes ocupados com pelo menos um morador quilombola, e média de moradores quilombolas em domicílios particulares permanentes ocupados com pelo menos um morador quilombola

	Quantidade total de domicílios	Média de moradores quilombolas
<b>Brasil</b>	<b>474.747</b>	<b>2,80</b>
<b>Norte</b>	<b>53.788</b>	<b>3,11</b>
Roraima	1.346	2,16
Acre	-	-
Amazonas	677	4,14
Roraima	-	-
Pará	42.902	3,16
Amapá	4.076	3,16
Tocantins	4.787	2,73
<b>Nordeste</b>	<b>322.876</b>	<b>2,80</b>
Maranhão	87.864	3,06
Piauí	10.595	3,00
Ceará	8.392	2,86
Rio Grande do Norte	8.378	2,67
Paraíba	6.186	2,67
Pernambuco	29.040	2,71
Alagoas	12.886	2,92
Sergipe	10.116	2,78
Bahia	149.419	2,66
<b>Sudeste</b>	<b>68.260</b>	<b>2,66</b>
Minas Gerais	49.669	2,72
Espírito Santo	5.906	2,59
Rio de Janeiro	8.064	2,53
São Paulo	4.621	2,38
<b>Sul</b>	<b>11.522</b>	<b>2,52</b>
Paraná	2.635	2,70
Santa Catarina	1.659	2,66
Rio Grande do Sul	7.228	2,42
<b>Centro-Oeste</b>	<b>18.301</b>	<b>2,45</b>
Mato Grosso do Sul	1.064	2,41
Mato Grosso	4.686	2,50
Goiás	12.401	2,44
Distrito Federal	150	2,03

Foto: Nathalia Purificação / Acervo CONAQ



## Abordagem nas localidades quilombolas

No Censo 2022, foi constatada a necessidade de definição de um procedimento de abordagem às lideranças quilombolas antes do início da coleta.

Foi produzido, então, o Manual do Recenseador de Povos e Comunidades Tradicionais com práticas e procedimentos padronizados de abordagem para os moradores dessas localidades.

Além disso, nenhuma atividade do Censo 2022 em áreas quilombolas foi iniciada antes de um diálogo com as lideranças locais, quando deveriam ser explicados todos os procedimentos envolvidos no recenseamento de sua comunidade por meio de uma reunião, chamada de “reunião de abordagem”, e da autorização das lideranças para o início dos trabalhos.

## Papel dos guias comunitários

Durante a coleta do Censo 2022, em algumas situações, os recenseadores foram acompanhados por guias comunitários indicados pelas organizações quilombolas locais.

Alguns critérios foram levados em consideração para definir se os guias eram ou não necessários, como existência de conflitos no território, território de difícil acesso e/ou circulação, significativa extensão territorial e distanciamento entre os domicílios. Os guias comunitários, por sua vez, conduziam o recenseador nos territórios, indicavam as melhores rotas de percurso e os melhores horários para a visita, além de explicar códigos de conduta a serem adotados durante o trabalho na comunidade.

Domicílios particulares permanentes ocupados com pelo menos um morador quilombola, no Brasil, segundo Grandes Regiões e Unidades da Federação

### Brasil



### Grandes Regiões

#### Nordeste



#### Sudeste



#### Norte



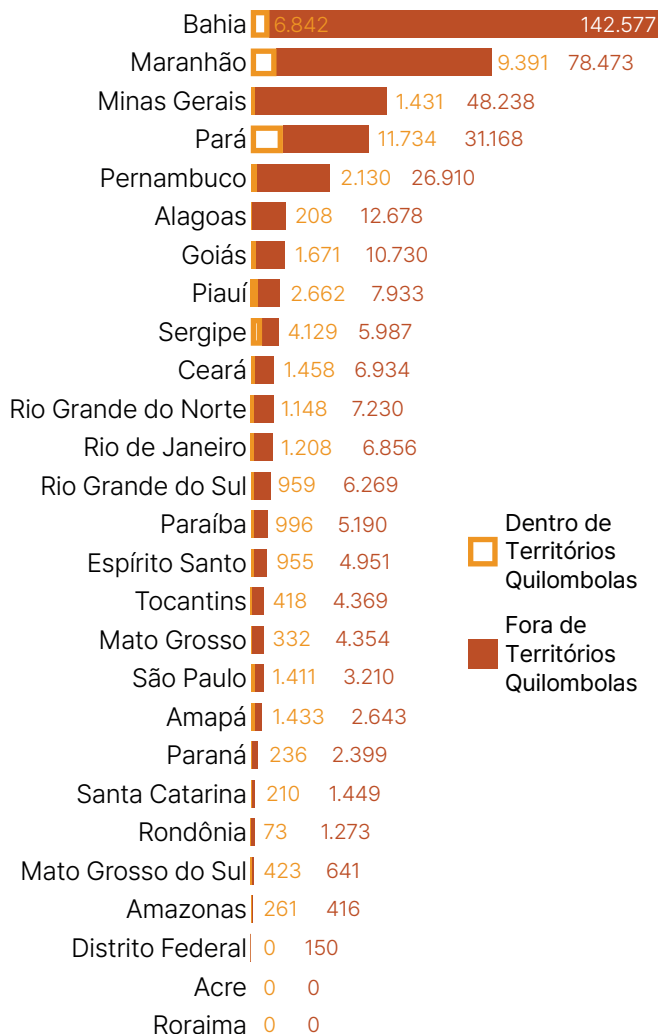
#### Centro-Oeste



#### Sul



### Unidades da Federação



## Saneamento

Em relação ao saneamento básico, **90,02%** dos moradores quilombolas em domicílios particulares permanentes conviviam com alguma forma de precariedade, seja em relação ao abastecimento de água, à destinação do esgoto ou à coleta de lixo, nos Territórios Quilombolas oficialmente delimitados.

**63,00%** dos domicílios desses territórios com pelo menos uma pessoa quilombola apresentaram como principal forma de abastecimento de água a rede geral, poço, fonte, nascente ou mina com existência de canalização até o domicílio.

Mais dados sobre saneamento nos Territórios Quilombolas oficialmente delimitados:

- **33,61%** dos moradores quilombolas utilizavam a “Rede geral de distribuição” como método principal de abastecimento.
- **31,85%** utilizavam “poço profundo ou artesiano”.
- Para **66,71%** dos moradores quilombolas, a água chegava “encanada até dentro da casa, apartamento ou habitação”.
- **18,21%** declararam não ter água encanada.
- **24,77%** dos moradores quilombolas não tinham banheiro de uso exclusivo do domicílio.
- **12,99%** dos moradores tinham “apenas sanitário ou buraco para dejeções, inclusive os localizados no terreno”.
- **6,24%** dos moradores “não tinham banheiro ou sanitário”.



Foto: Nathalia Purificação / Acervo CONAQ



Foto: Ailton Borges / Acervo CONAQ

## Alfabetização

De acordo com os resultados do Censo 2022, **1.015.034** pessoas quilombolas com 15 anos ou mais de idade viviam dentro e fora de territórios oficialmente delimitados. Desse total, **81,01% (822.319)** pessoas eram alfabetizadas e, consequentemente, **18,99% (192.715)** pessoas eram analfabetas.

Dentro dos territórios quilombolas oficialmente delimitados, a taxa de alfabetização das pessoas quilombolas com no mínimo 15 anos foi de **80,25%** - número inferior à taxa de alfabetização dos quilombolas como um todo (**81,01%**) e ao índice de alfabetização da população total do país nessa faixa etária (**93,0%**).

Quanto ao gênero, as mulheres quilombolas (**82,89%**) apresentaram taxa de alfabetização superior à dos homens quilombolas (**79,11%**).

Em relação às Grandes Regiões, as taxas de alfabetização mais elevadas da população quilombola foram registradas no Sul (**89,96%**), Norte (**87,45%**) e Centro-Oeste (**86,56%**). E as mais baixas estavam no Nordeste (**78,40%**) e no Sudeste (**85,32%**).

As informações do folder foram retiradas de:

IBGE - INSTITUTO BRASILEIRO DE GEOGRAFIA E ESTATÍSTICA. **Censo demográfico 2022: quilombolas: alfabetização e características dos domicílios, segundo recortes territoriais específicos: resultados do universo.** Rio de Janeiro, IBGE, 2024. 452pp.

IBGE - INSTITUTO BRASILEIRO DE GEOGRAFIA E ESTATÍSTICA. **Censo Demográfico 2022: Quilombolas e indígenas, por sexo e idade, segundo recortes territoriais específicos: resultados do universo.** Rio de Janeiro, IBGE, 2024. 430pp.

IBGE - INSTITUTO BRASILEIRO DE GEOGRAFIA E ESTATÍSTICA. **Censo Demográfico 2022: Quilombolas: primeiros resultados do universo: segunda apuração.** Rio de Janeiro, IBGE, 2023. 136pp.

Fotos: Acervo CONAQ (da esquerda para a direita, de cima para baixo):

Capa: Ailton Borges (6ª e 10ª); Anderson Borralho (1ª); Nathalia Purificação (3ª, 4ª, 5ª, 7ª, 8ª e 9ª); e Walisson Braga Costa (2ª).  
Contracapa: Anderson Borralho (3ª), Nathalia Purificação (4ª) e Walisson Braga Costa (1ª, 2ª e 5ª).



[www.ibge.gov.br](http://www.ibge.gov.br) 0800 721 8181



PNEERQ

MINISTÉRIO DA  
EDUCAÇÃO



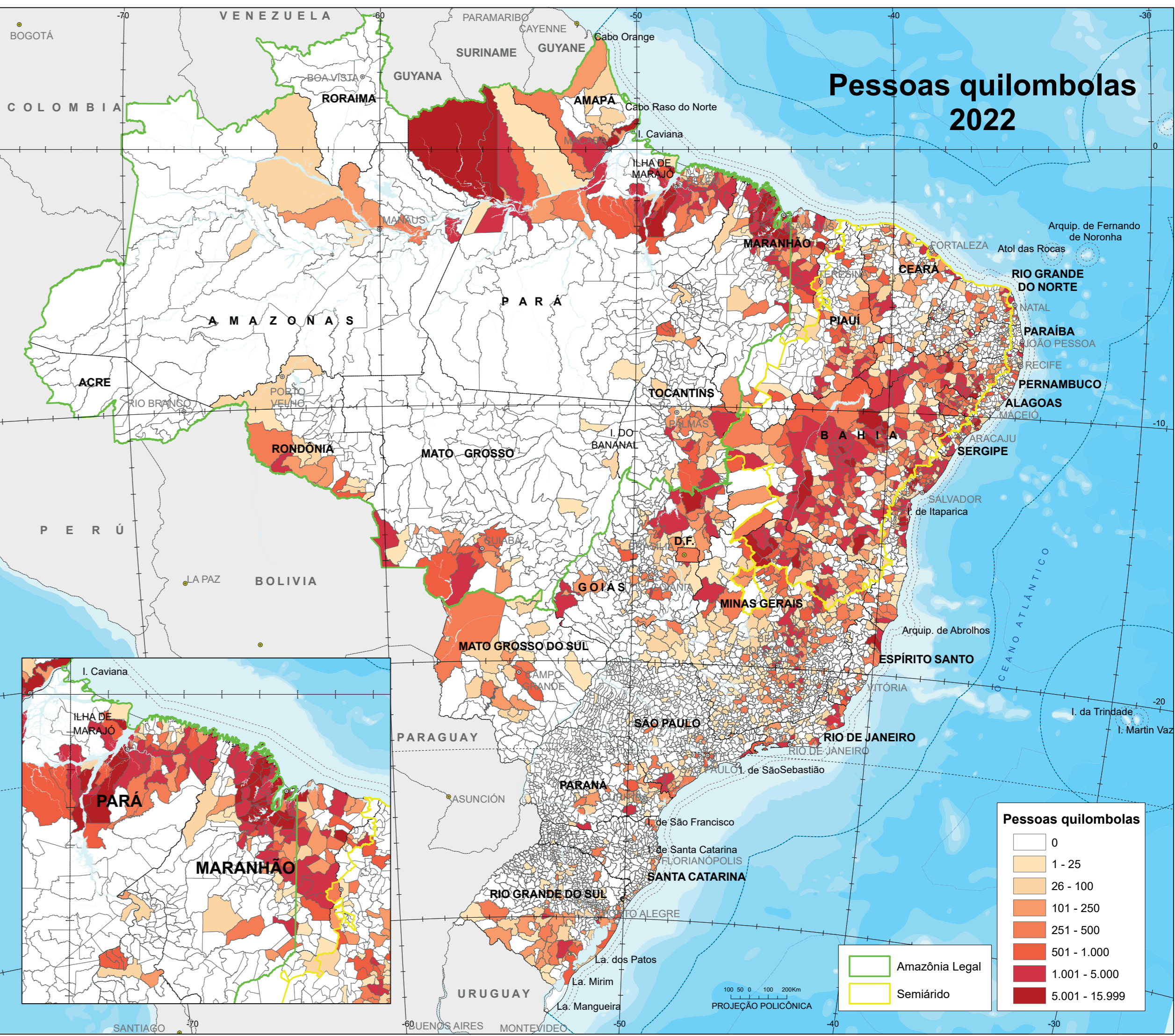
MINISTÉRIO DO  
PLANEJAMENTO  
E ORÇAMENTO



# Distribuição espacial da população quilomolano Brasil

## Pessoas quilombolas, por Unidades da Federação e Municípios - 2022

Unidade da Federação	Município	População Quilombola												
Acre	Alto Alegre (AC)	1.200												
	Brasiléia (AC)	1.100												
	Alagoas	Alagoano (AL)	2.825											
		Barra de São Francisco (AL)	1.100											
		Amapá	Calçoene (AP)	1.200										
			Macapá (AP)	1.100										
			Amazonas	Alvarães (AM)	2.812									
				Barcelos (AM)	83									
				Bahia	Alcobaça (BA)	1.200								
					Almadina (BA)	1.100								
					Bia	Alto Alegre (BA)	1.200							
						Alto Rio do Oeste (BA)	1.100							
						Ceará	Alcides Baccalari (CE)	23.994						
							Alcides Baccalari (CE)	23.994						
							Distrito Federal	Brasília (DF)	305					
								Brasília (DF)	305					
								Espírito Santo	Alto Rio do Norte (ES)	1.200				
									Alto Rio do Norte (ES)	1.200				
									Goiás	Alto Rio do Norte (GO)	1.200			
										Alto Rio do Norte (GO)	1.200			
										Maranhão	Alto Rio do Norte (MA)	1.200		
											Alto Rio do Norte (MA)	1.200		
											Mato Grosso	Alto Rio do Norte (MT)	1.200	
												Alto Rio do Norte (MT)	1.200	
												Mato Grosso do Sul	Alto Rio do Norte (MS)	1.200
													Alto Rio do Norte (MS)	1.200
													Minas Gerais	Alto Rio do Norte (MG)
Alto Rio do Norte (MG)														1.200
Paraná														Alto Rio do Norte (PR)
	Alto Rio do Norte (PR)													1.200
	Paríba													Alto Rio do Norte (PB)
		Alto Rio do Norte (PB)												1.200
		Pernambuco												Alto Rio do Norte (PE)
			Alto Rio do Norte (PE)											1.200
			Rio de Janeiro											Alto Rio do Norte (RJ)
				Alto Rio do Norte (RJ)										1.200
				Rio Grande do Norte										Alto Rio do Norte (RN)
					Alto Rio do Norte (RN)									1.200
					Rio Grande do Sul									Alto Rio do Norte (RS)
						Alto Rio do Norte (RS)								1.200
						Santa Catarina								Alto Rio do Norte (SC)
							Alto Rio do Norte (SC)							1.200
							São Paulo							Alto Rio do Norte (SP)
								Alto Rio do Norte (SP)						1.200
								Sergipe						Alto Rio do Norte (SE)
									Alto Rio do Norte (SE)					1.200
									Tocantins					Alto Rio do Norte (TO)
										Alto Rio do Norte (TO)				1.200
										Tribal				Alto Rio do Norte (TR)
											Alto Rio do Norte (TR)			1.200



**Pessoas quilombolas 2022**

