

ELABORAR PLANO PLURIANUAL

2024 -
2027

Bases teóricas, métodos e atividades, adotados pelos integrantes do Sistema Estadual de Planejamento e Gestão Estratégica, para elaborar o Plano Plurianual do período 2024 - 2027.

MANUAL DE
PROCESSO
Versão 1.0 2023

Este é um documento técnico de responsabilidade da Secretaria do Planejamento do Estado da Bahia – Seplan concebido para aplicação no âmbito do Sistema Estadual de Planejamento e Gestão Estratégica – Sepege como guia para execução de processos organizacionais e fonte de informação para desenvolvimento de competências técnicas e operacionais.

Poderá ser livremente utilizado como fonte de consulta para outros fins e seu conteúdo ser reproduzido com citação da fonte. Os créditos se referem a esta versão.

CRÉDITOS INSTITUCIONAIS

Governo do Estado da Bahia

Jerônimo Rodrigues

Secretaria do Planejamento

Cláudio Peixoto

Gabinete do Secretário

Dilma Santana de Jesus

Superintendência de Planejamento Estratégico

Ranieri Muricy Barreto

ROTEIRO, SISTEMATIZAÇÃO, REVISÃO E EDIÇÃO

Assessoria de Planejamento e Gestão

Valnei Damasceno de Almeida

CRÉDITOS DE CONTEÚDO

Superintendente de Planejamento Estratégico

Ranieri Muricy Barreto

Diretora de Planejamento Econômico

Nícia Moreira da Silva Santos

Diretor de Planejamento Social

Natã Silva Vieira

Equipe Técnica

Alesca Prado de Oliveira, Ana Cristina Cerqueira,

Andrea Pereira da Silva, Anibal Picanço Bentes,

Fabio Di Natale Guimaraes, Luiz Carlos Santana

Filho, Mariana Machado de Oliveira Sá, Nilma

Barreto da Silva

Bahia. Secretaria do Planejamento.
Sistema Estadual de Planejamento e Gestão Estratégica – Manual
do Processo Elaborar Plano Plurianual – PPA 2024 -2027
Versão 1.0_ Dezembro, 2023
Salvador (BA). Seplan/SPE, 2023

SUMÁRIO

BOAS-VINDAS À ELABORAÇÃO DO PPA 2024-2027.....	3
CONCEITOS BÁSICOS.....	4
1.0 SEPEGE, O PPA E O CICLO QUADRIENAL DE PLANEJAMENTO.....	6
2.VISÃO CONCEITUAL E METODOLÓGICA DO PPA 2024-2027	9
3.PARTICIPAÇÃO SOCIAL NO PPA	11
4.GESTÃO DA ELABORAÇÃO DO PPA 2024-2027	12
5.O MODELO DO PPA 2024 - 2027	13
6.A FORMULAÇÃO DO PPA 2024-2027.....	14
6.1. ELABORAÇÃO DA MATRIZ ESTRATÉGICA	15
6.2. ELABORAÇÃO DA MATRIZ PROGRAMÁTICA	19
6.2.1. PROGRAMAS TEMÁTICOS	19
6.2.2. INDICADORES DE PROGRAMAS TEMÁTICOS	19
6.2.3. COMPROMISSOS DE PROGRAMAS TEMÁTICOS	20
6.3. IDENTIFICAÇÃO DE CAUSAS CRÍTICAS E AÇÕES CRÍTICAS	21
6.4. FORMULAÇÃO DE INDICADORES DE COMPROMISSOS	21
6.5. FORMULAÇÃO DE INICIATIVAS	22
7.FORMULAÇÃO DE PROGRAMAS ESPECIAIS.....	23
8.VISÃO PROCESSUAL DO PPA 2024-2027.....	24
8.1. O PROCESSO NO CONTEXTO DO SEPEGE	24
8.2. CARACTERÍSTICAS DO PROCESSO	25
8.3. O PROCESSO DO PPA 2024-2027	28
8.3.1. PLANEJAMENTO E ORGANIZAÇÃO	29
8.3.2. MATRIZ ESTRATÉGICA PARA O PPA	31
8.3.3. MATRIZ PROGRAMÁTICA DO PPA	32
8.3.4. MESA PROGRAMÁTICA E SALAS PROGRAMÁTICAS	33
8.3.5. REUNIÕES TÉCNICAS	35
8.3.6. CONSOLIDAÇÃO DO PPA	35
8.3.7. PROJETO DE LEI DO PPA	37
8.3.8. EFETIVAÇÃO DO PPA	38
9.OPERAÇÕES REALIZADAS NO SISTEMA FIPLAN	39
9.1. NAVEGANDO NO SISTEMA FIPLAN	40
9.2. DEFINIR INDICADOR	42
9.3. DEFINIR EIXO ESTRATÉGICO	45
9.4. DEFINIR PROGRAMA TEMÁTICO	48
9.5. RECURSO DO PPA	51
9.5.1. DEFINIR PREVISÃO DE APLICAÇÃO DE RECURSOS NO PPA	52
9.5.2. CONSULTAR PREVISÃO DE APLICAÇÃO DE RECURSOS DO PPA	55
9.6. COMPROMISSO	56
9.6.1. DEFINIR COMPROMISSO	57
9.6.2. DETALHAR INDICADOR DE COMPROMISSO E INICIATIVA	58
9.7. PROGRAMA ESPECIAL	64
9.8. PROJETO DE LEI, EMENDAS E LEI	67
SUBSÍDIOS PARA ELABORAÇÃO DO PPA 2024-2027	68
BIBLIOGRAFIA.....	69

BOAS-VINDAS À ELABORAÇÃO DO PPA 2024-2027

Organizar e disponibilizar informações precisas e claras é essencial para garantir o alinhamento de conceitos, métodos, técnicas, processos e procedimentos para os integrantes do Sistema Estadual de Planejamento e Gestão Estratégica do Estado da Bahia – Sepege. Os manuais utilizados para este fim, muito além de regulamentar e documentar, são meios de disseminação de conhecimentos e de incentivo ao compartilhamento de experiências.

O manual do processo **Elaborar Plano Plurianual – PPA 2024 - 2027** está organizado nos seguintes tópicos:

CONCEITOS BÁSICOS

O SEPEGE, O PPA E O CICLO QUADRIENAL DO PLANEJAMENTO

VISÃO CONCEITUAL E METODOLÓGICA DO PPA 2024-2027

PARTICIPAÇÃO SOCIAL NO PPA

GESTÃO DA ELABORAÇÃO DO PPA 2024-2027

O MODELO DO PPA 2024 – 2027

A FORMULAÇÃO DO PPA 2024-2027

FORMULAÇÃO DE PROGRAMAS ESPECIAIS

VISÃO PROCESSUAL DO PPA 2024-2027

OPERAÇÕES NO SISTEMA FIPLAN

Esses tópicos compõem um conjunto que registra as bases teóricas do planejamento como meio de direcionamento da ação governamental, a modelagem do plano, as atividades exigidas para concepção de seus conteúdos, bem como os procedimentos a serem executados, incluindo aqueles com suporte no Sistema Integrado de Planejamento, Contabilidade e Finanças – Fiplan.

Adicionalmente, são relacionados os subsídios para elaboração do PPA 2024-2027 e uma bibliografia.

A sua contribuição é muito importante para manter útil este manual. Ajude a aprimorá-lo enviando suas observações e sugestões para sepege@seplan.ba.gov.br.

Em caso de dúvida relacionada aos conteúdos técnicos processuais consulte a Superintendência de Planejamento Estratégico através do e-mail spe@seplan.ba.gov.br.

CONCEITOS BÁSICOS

Eis os conceitos para entender o processo Elaborar Plano Plurianual. Ao longo deste texto poderão existir outros, quando necessários.

Para mais informações consulte o Glossário do Sepege em www.sepege.ba.gov.br.

Ação de Governo ou Ação Governamental: Expressão genérica que caracteriza qualquer intervenção inclusa em planos e orçamentos do Estado, programada e realizada diretamente ou em parceria com outras esferas de Governo, outros Poderes, com a iniciativa privada ou organizações não governamentais.

Ação Crítica: Ação de Governo considerada necessária para mitigar os problemas apontados na Matriz Programática, identificada através das Causas Críticas reveladas no encadeamento lógico desses problemas. É o núcleo de formulação das Iniciativas de governo.

Ator Social: Pessoa, grupo ou instituição que, de forma transitória ou permanente, é capaz de agir, produzindo fatos na sociedade. A concepção de Planejamento Estratégico Situacional adotada para o Plano Plurianual reconhece a existência de múltiplos atores sociais que possuem níveis distintos de influência, interação, convergência ou divergência em processos de planejamento.

Causa Crítica: Motivo que contribui, no âmbito da gestão pública, para a existência dos problemas registrados na Matriz Programática. É um fator que pode ser apontado como responsável pela insuficiência de Ações de Governo, ou inexistência delas, na mitigação dos problemas identificados na execução da política pública. Essa identificação é importante para que se possa atuar de forma mais eficiente e eficaz na solução dos problemas, abordando suas causas fundamentais.

Compromisso: Componente do Plano Plurianual que descreve um objetivo específico do Programa a ser realizado por um órgão ou entidade e é estruturado por Iniciativas e Indicadores de Compromisso com respectivas Metas.

Escuta Social: Processo de consulta à sociedade realizada pelo Poder Executivo, diretamente ou através de órgãos colegiados, visando qualificar a gestão pública através da participação social.

Eixos Estratégicos: Áreas estratégicas para o estado. Consolidam a visão de futuro do Plano de Desenvolvimento Integrado - PDI em objetivos estratégicos que orientam a formulação de Programas e Ações Governamentais.

Indicador: Instrumento definido para aferir aspectos do desempenho da política pública considerando o nível a que estão vinculados na estrutura programática.

Indicador de Compromisso: Indicador de caráter gerencial, contempla descrição, órgão ou entidade responsável pela sua mensuração e respectiva Meta (Valor de Alcance) plurianual.

Indicador de Programa: Indicador que permite identificar e aferir aspectos das políticas públicas relacionadas aos objetivos do Programa, expressos em seus Compromissos. Podem ser classificados como: Insumo, Processo, Produto ou Resultado¹.

Indicador-Insumo: Indicador de alocação de recursos para as políticas públicas (recursos humanos, financeiros, tecnológicos etc.). Ex.: número de leitos por habitante.

Indicador-Processo: Indicador de esforço operacional para implementar os objetivos das políticas públicas. Ex.: número de exames realizados.

Indicador-Produto ou de Resultado: Indicador de efetividade da implementação de objetivos da política pública. Ex.: Nível de Pobreza.

Iniciativa: Componente do PPA que expressa ação de governo essencial para consecução do Compromisso e é apresentada com a sua descrição e órgão ou entidade responsável.

Matriz Estratégica: Cadeia lógica de problemas a serem enfrentados no estado e que levaram às formulações do Plano de Desenvolvimento Integrado – PDI Bahia 2035. É a estrutura de referência para definir o Programa Temático do PPA, com seus componentes e atributos.

Matriz Programática: Forma de organização do PPA através da qual se relacionam a estrutura estratégica do Planejamento Estratégico do Estado com os Programas Temáticos. É composta dos relacionamentos da Matriz Estratégica acrescidos de Programa Temático, Indicadores de Programas e Compromissos.

Mesa Programática: Evento de compartilhamento de informações, já validadas pelos níveis de autoridade competentes, envolvendo cenários projetados, estruturas e conteúdos programáticos. Apresenta os Eixos Estratégicos e respectivas Matrizes Programáticas que serão base do trabalho das Salas Programáticas e Reuniões Técnicas.

Meta: Corresponde ao valor de alcance quadrienal atribuído ao Indicador de Compromisso e se expressa em valor global e regionalizado.

Planejamento Estratégico do Estado: Tipo de planejamento de longo prazo, de responsabilidade do Poder Executivo, que tem como foco o desenvolvimento socioeconômico do Estado da Bahia e, a partir de estudos diagnósticos e de cenários futuros, traça objetivos de longo prazo e estratégias para alcançá-los.

Plano Plurianual - PPA: É o instrumento de planejamento de médio prazo que orienta o planejamento anual. De acordo com a Constituição de 1988, a Lei do PPA estabelece de forma regionalizada as diretrizes, objetivos e metas da Administração Pública Estadual (todos os Poderes de Estado e Órgãos autônomos) para as despesas de capital e outras delas decorrentes e para as relativas aos Programas de duração continuada. O Projeto de Lei, de iniciativa do Poder Executivo, deve ser enviado à Assembleia Legislativa até 31 de agosto do ano de início do mandato do Governador. O PPA vigora por quatro anos, abrangendo até o primeiro ano do mandato seguinte.

¹ Os conceitos relacionados a essa classificação de indicadores são baseados em Jannuzi, Paulo de Martino. Indicadores Sociais no Brasil. SP: Editora Alínea, 2001.

Programa Temático: Corresponde ao conjunto articulado de ações governamentais que visa o enfrentamento de problemas referentes a um tema de política pública setorial para, no quadriênio, avançar na consecução dos objetivos estratégicos do Estado. É definido por nome e ementa, com síntese dos problemas e objetivos abarcados, estruturado por Indicadores de Programa e Compromissos.

Programa Especial: Corresponde ao conjunto articulado de ações governamentais que visa, no quadriênio, o enfrentamento de problemas referentes a políticas públicas eminentemente transversais e prioritárias de Governo. É definido por nome e ementa, com síntese dos problemas e objetivos abarcados.

Sala Programática: Espaço de compartilhamento de informações e articulação para transversalidade, de atuação colaborativa entre representantes dos órgãos e entidades, para produzir, a partir da Matriz Programática, Causas Críticas de problemas e Ações Críticas mitigadoras que subsidiem Indicadores de Compromissos e a formulação de Iniciativas.

1. O SEPEGE, O PPA E O CICLO QUADRIENAL DE PLANEJAMENTO

O planejamento na Administração Pública é uma exigência constitucional, mas está além de uma formalidade legal: é a estruturação de esforços no sentido da construção de uma realidade futura melhor do que a presente. A Ação Governamental planejada racionaliza a aplicação de recursos, direcionando-os para aquilo que é mais relevante em determinados cenários.

O planejamento governamental estrutura-se em três horizontes temporais: longo prazo (dimensão estratégica), médio prazo (dimensão tática) e curto prazo (dimensão operacional). Quanto maior o prazo, seu instrumento é de caráter mais indicativo, seletivo, qualitativo e agregado, e de forma inversa, quanto menor o prazo, é de caráter mais normativo, especializado e discriminado.

Para o longo prazo são elaborados **planos estratégicos**, peças importantes para articular a visão de futuro, cuja consecução é estimulada a partir das ações de médio prazo formalizadas em **planos quadrienais** e de curto prazo estabelecidas anualmente nas **programações dos orçamentos**. Há, ainda, os **planos setoriais e territoriais**, assim como os **planos estratégicos organizacionais**, de longo ou médio prazos, que tratam de políticas públicas de funções ou setores de Governo.

Os três horizontes temporais citados se concatenam de modo especial a cada quatro anos quando da elaboração do **Plano Plurianual**. Expressando a direção estratégica de longo prazo e orientando os orçamentos anuais, a partir e em torno de cada PPA se consubstancia o **Ciclo Quadrienal de Planejamento**, envolvendo, no seu período de vigência, as Leis de Diretrizes Orçamentárias – LDO, as Leis Orçamentárias Anuais – LOA e, dentre outros, os processos de acompanhamento, monitoramento e avaliação.

Esse conjunto, por sua vez, integra o Sistema Estadual de Planejamento e Gestão Estratégica – Sepege, coordenado pela Seplan e que visa prover a governança para políticas públicas no Estado da Bahia.

Conheça mais sobre o Sepege através do seu Manual de Organização e Gestão disponível em www.sepege.ba.gov.br.

Elaborar o Plano Plurianual é parte do conjunto de processos organizacionais integrados que compõe o Sepege. De amplo caráter sistêmico, envolve os Poderes Executivo, Legislativo e Judiciário, assim como os Órgãos autônomos - Ministério Público do Estado da Bahia e Defensoria Pública do Estado da Bahia e a estes equiparados – o Tribunal de Contas dos Municípios e o Tribunal de Contas do Estado da Bahia.

Entretanto, nem todas as referências de conteúdo e forma são igualmente aplicáveis a todos os Poderes de Estado e Órgãos Autônomos. As definições regulamentadas neste manual só são integralmente aplicáveis ao Poder Executivo. As demais instituições possuem plena autonomia para traçar seus próprios referenciais para estruturação das informações, podendo o processo Elaborar Plano Plurianual ser adaptado para atender as especificidades².

Pelo seu caráter constitucional e abrangência institucional, o PPA é considerado central no Ciclo Quadrienal de Planejamento do Estado da Bahia.

No Quadro abaixo é identificado o que é atribuído a cada instância organizacional integrante do Sistema Estadual de Planejamento e Gestão Estratégica.

Quadro 1 – Instâncias do Sepege no Processo Elaborar o Plano Plurianual

INSTÂNCIA E PAPEL ORGANIZACIONAL	COMPETÊNCIAS
<p>Órgão Central Papel exercido pela Secretaria do Planejamento - Seplan.</p> <p>Unidade de Coordenação Técnica: Superintendência de Planejamento Estratégico - SPE.</p> <p>Unidades Participantes na Seplan <u>Produção e validação de informações:</u> todas as Superintendências; Coordenação Executiva de Planejamento Territorial e Articulação para Consórcios Públicos; Superintendência de Estudos Econômicos e Sociais da Bahia. <u>Suporte de gestão e logístico:</u> Gabinete do Secretário, Diretoria Geral, Assessoria de Planejamento e Gestão, Assessoria de Comunicação.</p>	<ul style="list-style-type: none"> - Fixa diretrizes, estabelece normas e metodologias do processo; - Capacita envolvidos, orienta e exerce a coordenação técnica das atividades realizadas; - Concebe os conteúdos básicos do modelo do Plano, em articulação com os Órgãos e Entidades; - Efetua articulações para o processo e promove acordos programáticos entre Órgãos e Entidades; - Analisa as proposições setoriais, realiza as compatibilizações e compõe o documento do Plano Plurianual; - Submete o Plano para as instâncias competentes e produz documento final; - Elabora o Projeto de Lei e acompanha sua tramitação na Assembleia Legislativa, prestando o apoio necessário; - Efetiva o plano aprovado para aplicação e gestão.
<p>Órgão Setorial Papel exercido pelas Assessorias de Planejamento e Gestão – APG do Poder Executivo e Unidades de Planejamento equivalentes em todos os Órgãos de Administração Direta de todos os demais Poderes de Estado, Órgãos Autônomos e a estes</p>	<ul style="list-style-type: none"> - Coordena, orienta e acompanha as atividades no âmbito dos Órgãos diretamente subordinados aos Chefes dos Poderes Executivo, Legislativo, Judiciário, Órgãos Autônomos – Ministério Público e Defensoria Pública e a estes equiparados – Tribunais de Contas, incluindo a Administração Indireta, através dos Órgãos Seccionais;

² Ao longo do texto serão indicadas as exceções aplicáveis aos demais Poderes, Órgãos Autônomos e a estes equiparados.

INSTÂNCIA E PAPEL ORGANIZACIONAL	COMPETÊNCIAS
<p>equiparados. Podem executar atividades, descritas adiante, de Unidade Orçamentária e Unidade Setorial de Planejamento.</p>	<ul style="list-style-type: none"> - Promove a elaboração, elabora e encaminha proposições dos respectivos Órgãos e Entidades à Seplan; - Efetua articulações para o processo e realiza mediações de acordos programáticos; - Exercem atividades delegadas pela Seplan.
<p>Órgão Seccional Papel exercido pelas unidades de planejamento da Administração Indireta – Autarquias, Fundações, Empresas Públicas e de Economia Mista³. Podem executar atividades, descritas adiante, de Unidade Orçamentária e Unidade Setorial de Planejamento.</p>	<ul style="list-style-type: none"> - Coordena, orienta e exerce o acompanhamento no âmbito das respectivas Entidades; - Promove a elaboração, elabora e encaminha aos Órgãos Setoriais proposições para o Plano; - Efetua articulações para o processo e participa de acordos programáticos.
<p>Unidade Orçamentária – UO Papel exercido por órgão, entidade ou fundo da Administração Pública Estadual Direta e Indireta a que serão consignadas Dotações na Lei Orçamentária Anual ou em seus Créditos Adicionais para a execução das Ações integrantes do respectivo Programa de Trabalho. É representada organizacionalmente por uma Unidade Administrativa.</p>	<ul style="list-style-type: none"> - Formulam conteúdos específicos das proposições para o PPA a serem encaminhados pelos respectivos Órgãos Setoriais e Seccionais.
<p>Unidades Setoriais de Planejamento – USP Papel exercido por Unidade Administrativa que tem sob sua responsabilidade uma Ação Governamental.</p>	
<p>Espaço de Governança Sistêmica Papel exercido pelo Comitê de Planejamento – Coplan. Apoia o Secretário do Planejamento na gestão do Sepege.</p>	<ul style="list-style-type: none"> - Propõe e aprecia, quando solicitado, diretrizes, orientações e instrumentos regulamentadores do processo.
<p>Espaço de Governança Territorial Papel exercido pelo Conselho Estadual de Desenvolvimento Territorial – Cedeter e pelos Colegiados Territoriais de Desenvolvimento Sustentável - Codeter⁴. Subsidiar o planejamento e a gestão através de demandas sociais e planos territoriais.</p>	<ul style="list-style-type: none"> - Encaminham proposições para o PPA através da Coordenação Executiva de Planejamento Territorial e Articulação para Consórcios Públicos.

Elaboração: APG/Seplan

³ Para fins processuais, em especial para operações no Sistema Fiplan, podem exercer papel de Órgão Seccional os Órgãos em Regime Especial da Administração Direta e as unidades administrativas gestoras de Fundos da Administração Pública Estadual Direta e Indireta.

⁴ Conforme Lei Nº 13.214 de 29/12/2014.

Além das instâncias do Sepege, são atores relevantes:

- ⇒ os titulares máximos dos órgãos e entidades estaduais, bem como dirigentes e técnicos das unidades administrativas e colegiadas formuladoras de políticas públicas;
- ⇒ no âmbito do Executivo, os órgãos envolvidos na gestão da elaboração do Plano, conforme tópico 4.

2. VISÃO CONCEITUAL E METODOLÓGICA DO PPA 2024-2027

As metodologias de planejamento e gestão para as políticas públicas, no âmbito do Poder Executivo⁵ do Estado na Bahia, devem ser orientadas pelo **Plano de Desenvolvimento Integrado Bahia 2035**, que se fundamenta em uma perspectiva de desenvolvimento embasada na teoria de Celso Furtado⁶. Nesta, o Brasil ocupa uma posição de subdesenvolvimento e dependência, com um sistema capitalista subordinado ao mercado global. Para superar essa situação, é preciso desenvolver não apenas as forças econômicas, mas também as forças sociais. O desenvolvimento deve ser entendido como um processo de transformação das estruturas econômicas, sociais e políticas, que tem como objetivo a melhoria das condições de vida da população.

Complementando essa teoria, Milton Santos⁷ agrega a importância da democratização e da territorialização do planejamento. Dessa forma, a metodologia incorpora métodos participativos envolvendo a população, suas formas organizativas e outras instâncias governamentais e a observância da Política de Desenvolvimento Territorial definida na Lei Nº 13.214/2014, que estabelece o Território de Identidade como unidade de planejamento das políticas públicas na Bahia.

Para dar conta dessa visão, dois métodos são aplicados, com as devidas adaptações: (i) o Planejamento Estratégico Situacional - PES de Carlos Matus⁸, pois permite a observação da realidade e a construção de ações estratégicas para lidar com os problemas identificados; e (ii) o Modelo Lógico, ou estrutura lógica, como ferramenta de organização de ideias, hipóteses e expectativas que conformam programas e projetos.

De acordo com Matus, o Planejamento Estratégico Situacional é orientado pelo princípio de que o futuro é desconhecido e que as ações são apostas estratégicas, construídas a partir das possibilidades. Além disso, considera a fragmentação como inerente aos processos sociais e a influência do planejamento nos resultados, mesmo sem controle total sobre eles.

⁵ Como já sinalizado, outros Poderes, Órgãos Autônomos e a estes equiparados utilizam referenciais estratégicos próprios.

⁶ Celso Monteiro Furtado (1920-2004). Economista brasileiro, primeiro Ministro de Planejamento do Brasil, criador da Superintendência de Desenvolvimento do Nordeste – Sudene, integrou a Comissão Econômica para a América Latina – Cepal e o Banco de Desenvolvimento Econômico e Social – BNDES. Escreveu, entre outros livros, Formação Econômica do Brasil, Desenvolvimento e Subdesenvolvimento, Uma Política de Desenvolvimento para o Nordeste.

⁷ Milton Almeida dos Santos (1926-2001). Geógrafo brasileiro, escritor, jornalista, advogado e professor universitário. Escreveu mais de 40 livros e refletiu criticamente, entre outros temas, sobre a globalização e urbanização. Proporcionou umas das mais relevantes análises sobre o espaço territorial brasileiro.

⁸ Carlos Tulio Matus Romo (1931-1998). Economista chileno, foi Ministro da Economia do Chile e diretor do Instituto Latino-americano e do Caribe de Planejamento Econômico e Social - ILPES. Criador do Planejamento Estratégico Situacional – PES. Escreveu, entre outros livros, Estratégia e Plano, Planejamento de Situações, Adeus, Senhor Presidente, O Método MAPP e Teoria do Jogo Social.

A estruturação do PES é feita por meio da identificação de problemas⁹, que são definidos por um ator social a partir da análise da realidade com a perspectiva de seu interesse. As causas fundamentais desses problemas são denominadas de *nós críticos*, que serão os pontos de partida para as propostas de Ação Governamental. A análise situacional evidencia a diferença nas explicações de diferentes atores, revelando a assimetria do jogo político, econômico e social.

A elaboração do Plano Plurianual 2024-2027 não segue uma aplicação direta do modelo estratégico situacional proposto por Carlos Matus. Os princípios foram capturados e o método adaptado às realidades burocrática, institucional, política e territorial da Bahia.

Portanto, a metodologia adotada não é uma simples aplicação de modelos teóricos, mas uma adaptação que busca contemplar as peculiaridades da realidade baiana, possibilitando projetar uma gestão mais efetiva e eficiente dos recursos públicos e um desenvolvimento mais justo e sustentável para o estado.

As referências norteadoras da metodologia de elaboração do PPA 2024-2027 são:

- ✚ Situação-problema: o ponto de partida do planejamento é sempre uma situação-problema concreta e específica, que precisa ser analisada e entendida em profundidade antes de se definir uma estratégia de ação;
- ✚ Análise da realidade: o método prioriza a análise da realidade em que a situação-problema está inserida, considerando não apenas os aspectos objetivos (como dados estatísticos), mas também os aspectos subjetivos (como percepções e valores das pessoas envolvidas);
- ✚ Enfoque estratégico: a partir da análise da realidade, o planejamento busca definir uma estratégia de ação que permita superar a situação-problema identificada, levando em conta as possibilidades e limitações existentes;
- ✚ Participação social: o método valoriza a participação social, envolvendo as pessoas e organizações abrangidas no processo de planejamento e decisão.
- ✚ Monitoramento e avaliação: o planejamento estratégico situacional prevê a realização de um monitoramento contínuo das ações implementadas, bem como a avaliação dos resultados alcançados, a fim de que se possa corrigir eventuais desvios e ajustar a estratégia de ação.

A partir dessas referências, foram organizadas algumas etapas metodológicas que buscam dar conta da análise necessária para o planejamento no Poder Executivo. Entre elas, destaca-se o desenvolvimento de uma **Matriz Estratégica**, na qual são encadeados problemas estruturais com problemas da realidade social e econômica vivida pela população baiana. Essa Matriz deve consolidar uma análise diagnóstica a partir de dados estatísticos e estudos qualitativos, como pesquisas de campo e consulta a especialistas e atores sociais relevantes.

A elaboração da Matriz Estratégica do PPA Bahia 2024-2027 está em conformidade com os princípios estabelecidos por Carlos Matus para o Planejamento Estratégico Situacional, posto que

⁹ Flexibilizada para os outros Poderes, Órgãos Autônomos e a estes equiparados a identificação de problemas, causas críticas e ações críticas, como será visto adiante.

se baseia em uma análise dos problemas estruturais da realidade, tendo como objetivo uma maior compreensão dos desafios a serem enfrentados.

A Matriz Estratégica do PPA busca definir os principais problemas da população baiana, articulando-os de forma a apresentar uma análise sintética da complexa realidade vivida. Assim, é estruturada por **problemas**, entendidos como uma realidade que não satisfaz e que seja passível de mudança. **O problema é definido por um ator social, que faz a análise da realidade com a perspectiva de seu interesse.**

O exercício de elaboração da Matriz Estratégica¹⁰ permite a formulação dos **Programas Temáticos** a partir de arranjos de problemas que guardam uma inter relação forte e que, observados de maneira integrada e sistêmica, conformam núcleos para ações de governo necessárias para a mitigação dos mesmos. Esses núcleos de ações governamentais são expressos e conformados pelos **Compromissos**.

Além disso, o processo de elaboração do PPA envolve a participação ativa da sociedade civil e dos órgãos do governo, por meio de audiências públicas, consultas setoriais a conselhos, grupos de trabalhos territoriais e outras formas de engajamento. Essa participação é fundamental para assegurar a legitimidade e a efetividade das políticas públicas, bem como para garantir a transparência do processo de planejamento.

Por fim, cabe ressaltar que o planejamento estratégico e a metodologia do PPA Bahia 2024-2027 não é um processo linear e fechado, mas sim um processo contínuo de aprendizagem e adaptação às mudanças do ambiente e às demandas da sociedade. Por isso, é importante que o PPA seja constantemente monitorado e avaliado, de forma a garantir a sua efetividade e a sua capacidade de responder às necessidades e expectativas da população baiana.

3. PARTICIPAÇÃO SOCIAL NO PPA

A participação social é constitucional e princípio basilar de sociedades democráticas. No âmbito do Poder Executivo da Bahia, vem sendo estimulada e aplicada na elaboração dos Planos Plurianuais através da **Escuta Social**, que incorpora a presença de pessoas físicas, lideranças de coletivos e movimentos, bem como representantes de instituições não governamentais, privadas, paraestatais e públicas, estas últimas municipais.

Como visto no tópico anterior, a estruturação do planejamento pelo método PES é feita por problemas, definidos por atores, que fazem a análise da realidade com a perspectiva de seu interesse. Dessa maneira, é essencial a participação de diferentes atores, com distintos papéis sociais, econômicos e/ou políticos, para a qualidade do processo de elaboração do planejamento quadrienal e sua gestão.

Três modalidades de Escuta Social foram organizadas¹¹:

¹⁰ Não há exigência de elaboração de Matriz Estratégica pelos outros Poderes, Órgãos Autônomos e a estes equiparados. A formulação dos Programas Temáticos foi realizada diretamente na Matriz Programática, tratada adiante.

¹¹ Outros Poderes e Órgãos autônomos possuem formas próprias de participação social. No Poder Executivo, A Escuta Social passou a ser processo organizacional específico.

- ✚ **Territorial**, envolvendo as instâncias de organização da Política Territorial do Estado da Bahia;
- ✚ **Conselhos Estaduais**, direcionada a colegiados formais de políticas setoriais e transversais da estrutura do Executivo;
- ✚ **Plataforma Digital**, voltada para cidadãos e cidadãs de maneira geral, podendo incorporar proposições de grupos e entidades.

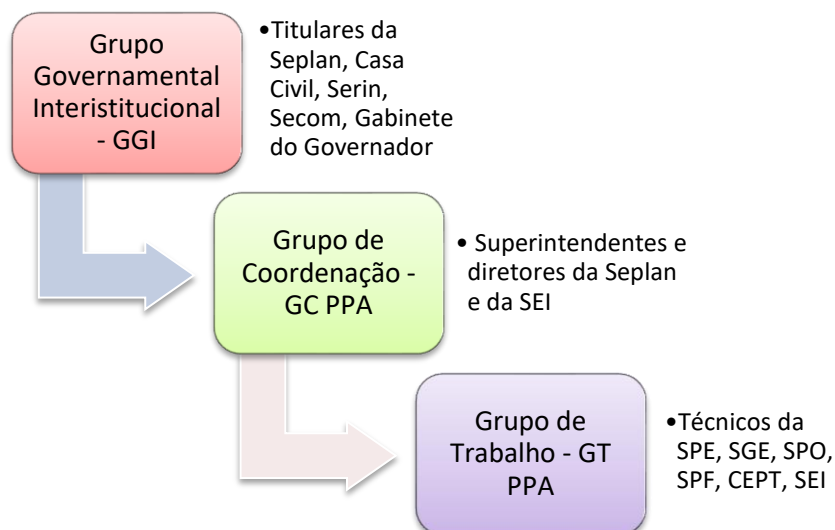
As Escutas Sociais possuem o objetivo de **estruturar e priorizar os problemas enfrentados**, nas expectativas dos atores sociais, contribuindo para um planejamento direcionado, **articulando as ações de enfrentamento no campo das políticas públicas**. As propostas decorrentes são consideradas em toda trajetória de elaboração do Plano e, em especial, na elaboração de **Indicadores de Compromissos e Iniciativas** que integram os **Programas Temáticos**.

4. GESTÃO DA ELABORAÇÃO DO PPA 2024-2027

A estrutura de gestão para elaboração do PPA 2024-2027 está assim definida no Poder Executivo:

- no Decreto Nº 21.901 de 15/02/2023, que dispõe sobre a elaboração do PPA 2024-2027 e dá outras providências.
- na Portaria Seplan Nº 09/2023, que dispõe sobre a instituição do Grupo de Coordenação – GC e do Grupo de Trabalho – GT para elaboração do PPA 2024-2027.

Figura 1 – Instâncias de Gestão da Elaboração do PPA



O GCI envolve, além do Secretário de Planejamento, os titulares da Casa Civil, Relações Institucionais, Comunicação e Gabinete do Governador, com a finalidade de prover os meios, condições e recursos necessários à elaboração do PPA 2024-2027, competindo-lhe, ainda, apreciar e subsidiar deliberações do Governador do Estado sobre orçamentos e contratações, plano de participação social e plano de comunicação.

O GC PPA é composto pelos titulares das áreas finalísticas da Seplan e da SEI, tendo como papel coordenar a Grupo de Trabalho do PPA, de natureza técnica.

O GT PPA se organiza em **equipes multidisciplinares por Eixo Estratégico** e tem por missão produzir e validar informações, em estreita articulação com os órgãos e entidades da Administração Estadual, apoiando-os tecnicamente na formulação de conteúdos específicos.

As equipes são lideradas por **Coordenadores Técnicos**, membros do GT lotados na SPE.

Um profissional da SPE é designado para assistir os respectivos órgãos setoriais e seccionais dos outros Poderes, Órgãos Autônomos e a estes equiparados, no desenvolvimento das suas atividades relacionadas ao Plano.

5. O MODELO DO PPA 2024 – 2027


A elaboração do Plano Plurianual é orientada pela visão de desenvolvimento consignada no Plano de Desenvolvimento Integrado - PDI Bahia 2035, conforme tratado no tópico 2. Assim, o PPA tem como referência originária os **Eixos Estratégicos**, que possuem Indicadores específicos e são relacionados com os Objetivos de Desenvolvimento Sustentável – ODS.

A **dimensão estratégica** precede e norteia a elaboração dos **Programas Temáticos** que, uma vez detalhados nos seus componentes e associados entre si, conformarão o PPA 2024-2027.


A estrutura de organização do Plano está assim definida:

Eixo Estratégico

- ▶ no Poder Executivo composto de 13 áreas estratégicas para o Estado, consolidam a visão de futuro do PDI Bahia 2035 em objetivos estratégicos;
- ▶ nos outros Poderes, Órgãos Autônomos e a estes equiparados, cada Eixo representando a respectiva instituição;

 **Programas Temáticos**, vinculados a cada Eixo Estratégico, organizam a Ação Governamental em torno de um tema mais específico. São os programas de Governo, que objetivam as ações do Estado orientadas pela visão de futuro. São definidos a partir da sistematização e articulação de problemas diagnosticados na realidade e as necessidades organizativas do Governo. Os Programas são compostos por:

- ▶ **Compromissos**, objetivos setoriais (efeitos desejados) quadrienais a serem atingidos pelo órgão ou entidade responsável, por meio da entrega de bens ou serviços;
- ▶ **Iniciativas**, associadas a cada Compromisso, que expressam as Ações de Governo que serão implementadas para cumprir os objetivos setoriais.

 **Programas Especiais**, constituídos pelo Mapeamento da Transversalidade, mecanismo gerencial que viabiliza a seleção dos conteúdos de Programas Temáticos que direta e significativamente contribuem para o alcance do seu objetivo¹².

Os **Eixos Estratégicos**, **Programas Temáticos** e **Compromissos** possuem **Indicadores** com regras específicas e informações comuns que integram um cadastro do PPA 2024-2027.

¹² O Programa Especial será regulamentado por ato do Chefe do Poder Executivo, a ser publicado até 30 (trinta) dias do início de vigência desta Lei de aprovação do PPA 2024-2027.

A classificação de cada Indicador - **Insumo, Processo, Produto** ou **Resultado** deve ser explicitada com vistas a um melhor entendimento do conteúdo e sua posterior avaliação de desempenho.

No Poder Executivo, cabe ao GT PPA, coordenado pela SPE/Seplan, definir coletivamente os Indicadores que serão eleitos para utilização no Plano.

Esses componentes são concebidos através de um processo evolutivo e compartilhado com os órgãos e suas entidades vinculadas, de modo que os produtos gerados são agregados ao tempo em que o conjunto acumulado é analisado e compatibilizado. Assim, as etapas se interpenetram e se retroalimentam continuamente até a consolidação do Plano Plurianual, para envio e apreciação da Assembleia Legislativa.

Na trajetória percorrida, são acionadas as instâncias de validação pelos titulares dos órgãos e suas entidades e pelos dirigentes máximos dos Poderes de Estado, Órgãos Autônomos e a estes equivalentes, de modo que o PPA enviado à apreciação legislativa pelo Chefe do Executivo represente, oficialmente, o conjunto da Administração Estadual.

6. A FORMULAÇÃO DO PPA 2024-2027

Os conteúdos do PPA 2024-2027 são estabelecidos através de:

- + elaboração da **Matriz Estratégica** - cadeia lógica que explicita as principais problemáticas do estado, por **Eixo Estratégico**;
- + elaboração da **Matriz Programática** – composta pelos mesmos relacionamentos da Matriz Estratégica, acrescida de **Programa, Indicadores de Programa e Compromissos**;
- + identificação de **Causas Críticas** – questões relevantes no âmbito das políticas públicas que impactam em cada problema diagnosticado e de **Ações Críticas** – Ações Governamentais requeridas para mitigar ou eliminar as Causas Críticas;
- + formulação de **Indicadores de Compromisso** referenciados nas Causas Críticas;
- + formulação de **Iniciativas** referenciadas nas Ações Críticas.

Para os outros Poderes, Órgãos Autônomos e a estes equiparados não há exigência para elaboração da Matriz Programática, bem como é opcional a identificação de Causas e Ações Críticas. Na inexistência destes, Indicadores de Compromisso e Iniciativas foram referenciados nos Compromissos.

No Poder Executivo, todos esses conteúdos são obrigatórios e gerados em interações com órgãos e entidades, mediadas pela SPE no âmbito do GT PPA, em especial através de espaços coletivos de esclarecimento, compartilhamento, articulação e pactuação programáticos: **Mesa Temática, Salas Programáticas e Reuniões Técnicas**.

Todos os diretamente envolvidos, de todos os Poderes, são capacitados na metodologia.

A **Mesa Programática** representa um marco político-institucional. Em evento único promovido pela Seplan, são apresentadas informações gerais e específicas da programação proposta para os 13 Eixos Estratégicos que estruturam o Plano Plurianual do quadriênio.

Na sequência à Mesa Programática são realizadas as **Salas Programáticas** para cada Programa proposto nos 13 Eixos Estratégicos. O objetivo é permitir, além da continuidade do ambiente de compartilhamento e articulação, espaço propício de atuação colaborativa de representantes dos órgãos e entidades para produzir **Causas Críticas** e **Ações Críticas** que subsidiem **Indicadores de Compromissos** e **Iniciativas**, que serão formulados em **Reuniões Técnicas**.

As Reuniões Técnicas são agendadas com cada órgão e suas entidades, agregando outros partícipes de cada Compromisso e podem ser desdobradas em assuntos específicos conforme a necessidade dos envolvidos.

Cumprido esse ciclo de interações, as informações são consolidadas e incluídas no projeto de lei a ser apreciado pela Assembleia Legislativa.

6.1. ELABORAÇÃO DA MATRIZ ESTRATÉGICA

A **Matriz Estratégica** é elaborada por **Eixo Estratégico** pela SPE/Seplan, podendo ser aprimorada, ao longo do tempo, nas interações realizadas com cada órgão e suas entidades vinculadas. No Poder Executivo, correspondem aos Eixos do PDI Bahia 2035, conforme a seguir.

Figura 2 – Eixos Estratégicos do Poder Executivo



Elaboração: APG/Seplan

Cada Eixo Estratégico:

- ✚ é identificado por Nome e Poder de Estado;
- ✚ tem um descritivo que sumaria sua abrangência temática;
- ✚ possui Indicadores.

A composição descritiva da Matriz Estratégica a partir de cada Eixo é apresentada no Quadro a seguir.

Quadro 2 – Composição da Matriz Estratégica

SÍNTESE DIAGNÓSTICA						
1						
Texto conciso, de dois parágrafos, abordando o cerne e contextualizando o Macroproblema. Não contém figuras. Inclui bibliografia. Explicação sumarizada das causas estruturais do macroproblema e de sua expressão contemporânea.						
MACROPROBLEMA	DESCRIPTOR DO MACROPROBLEMA	INDICADORES DO MACROPROBLEMA	OBJETIVO DO PDI	PROBLEMA	DESCRIPTOR DO PROBLEMA	INDICADORES DO PROBLEMA
2	3	4	5	6	7	8
Declara um problema estrutural da sociedade.	<i>Evidências, preferencialmente quantitativas, que delimitam e atestam o problema estrutural</i>	<i>Estatísticas que permitem verificar alterações no problema estrutural declarado.</i>	<i>Objetivo estratégico para o desenvolvimento da Bahia, relacionado ao Macroproblema.</i>	<i>Situação indesejável, decorrente do Macroproblema, objeto de políticas públicas</i>	<i>Evidências, preferencialmente quantitativas, que delimitam e atestam um problema decorrente do Macroproblema.</i>	<i>Estatísticas que permitem verificar alterações no problema declarado.</i>

Elaboração: SPE/Seplan

Como se vê acima, a Matriz Estratégica é composta por:

- ✚ **Campo 1 - Síntese Diagnóstica:** explicação sumarizada das **causas estruturais** do macroproblema e de sua expressão contemporânea.

É respaldada em literatura científica, documentos e indicadores extraídos de sistemas estatísticos oficiais ou, ainda, em documentos de conselhos e instâncias representativas de atores sociais e em registros administrativos devidamente sistematizados.

Comporta situações e eventos chaves que resultam na reprodução das condições que contribuem para a existência ou manutenção do macroproblema e suas consequências.

Especificidades espaciais, se significativas, podem ser mencionadas e a apreciação temporal do tema, prioritariamente, considerar o período pós anos 1980, quando couber, priorizando as duas décadas mais recentes.

Forma de descrição

- Texto com, no máximo, dois parágrafos, escrito em terceira pessoa e no tempo verbal pretérito. Não inclui figuras (mapas, gráficos, tabelas etc.).
- Apresenta as referências bibliográficas, conforme normas da Associação Brasileira de Normas Técnicas - ABNT.


- ✚ **Campo 2 - Macroproblema:** Apresenta uma situação estrutural observada na **realidade material** e percebida como indesejável na Bahia. Pode decorrer da declaração de um ente governamental ou outro ator social implicado ou com capacidade de interferir no problema.

Caracteriza-se por estar em **dimensão estratégica**, por demandar **respostas públicas diversas e de longo prazo**, e por possuir **complexidade** nas problemáticas envolvidas no âmbito da vida social. Representa, portanto, “[...] a inter-relação sistêmica do conjunto de problemas selecionados para constituir o conteúdo do plano” (MATUS, 1993, p. 324). Tal

situação orientará a definição de políticas públicas e subsidia um ou mais dos objetivos do PDI Bahia 2035.

Forma de descrição

- Informa de modo objetivo uma situação **estrutural** da realidade.
- Redigido como uma frase curta, de caráter **afirmativo** e no tempo verbal presente.

 **Campos 3 e 7 - Descritor do Macroproblema e do Problema:** São evidências (quantitativas e qualitativas) ou fatos (informações de contexto) que atestam a existência do Macroproblema ou do Problema na atualidade, os caracterizam, delimitam frente a outros e os dimensionam. Indicam sua relevância e podem, também, demonstrar sua inter-relação com outros Macroproblemas ou Problemas.


Sempre que possível, as evidências devem explicitar tendências, sendo importante conter dados (evidências quantitativas) referentes ao ano mais próximo possível da elaboração do Plano. Essas informações se constituirão numa base para o acompanhamento, monitoramento e avaliação das políticas públicas.

É importante que os descritores:

- não sejam repetitivos, sobrepostos ou interdependentes;
- possam contemplar diferentes possibilidades de interpretação ou perspectivas de análise do problema.

Forma de descrição

- Apresentação em tópicos não numerados.
- Priorização de informações quantitativas.
- Escritos por meio de frases curtas e concisas.
- Fontes das informações anunciadas e inscritas nas referências bibliográficas.

 **Campos 4 e 8 - Indicadores do Macroproblema e do Problema:** É a medida, de ordem quantitativa ou qualitativa, que permite aferir ou verificar alterações na situação estrutural declarada. O indicador está relacionado ao descritor do Macroproblema ou do Problema.

Para efeito de políticas públicas, em termos amplos, indicadores podem ser conceituados como “[...] instrumentos que contribuem para identificar, medir e descrever aspectos relacionados a um determinado fenômeno ou objeto da realidade a respeito do qual o Estado decide por uma ação ou a omissão.

A principal finalidade de um indicador é, portanto, traduzir, de forma mensurável (quantitativamente) ou descritível (qualitativamente), um ou mais aspectos da realidade dada (situação social) ou construída (ação), de maneira a tornar operacional o seu acompanhamento” (BRASIL, 2018). Desse modo, no intuito de demonstrar mudanças no Macroproblema ou no Problema, para a seleção dos indicadores da Matriz, são priorizados

as seguintes propriedades¹³: (a) **relevância**; (b) **validade e sensibilidade**; e (c) **confiabilidade e factibilidade** (JANNUZZI, 2001, 2005).

Considerando os propósitos da Matriz, para os Macroproblemas são privilegiados os que informem **resultados** (eficácia e efetividade), e para os Problemas pode-se, além dos de resultado, utilizar indicadores que se refiram a **processo e eficiência**, quando necessários.

✚ **Campo 5 - Objetivo do PDI**: Fim de **caráter estratégico** identificado como relevante para o Estado da Bahia, conforme a perspectiva de desenvolvimento adotada no PDI Bahia 2035.

Funcionam como orientadores para a definição dos problemas da Matriz e para a consequente formulação dos Programas Temáticos.

✚ **Campo 6 - Problema**: Apresenta uma situação observada e percebida como indesejável na Bahia, que **provém de uma questão estrutural crítica**, expressa nos Macroproblemas. Pode decorrer da declaração de um ente governamental ou outro ator social implicado ou com capacidade de interferir no problema. Caracteriza-se por estar em **dimensão tática**, pela viabilidade de respostas a curto e médio prazo, e por poderem ser enfrentados por meio planos e programas.

Os problemas que compõem a Matriz Estratégica se referem a **questões de natureza da política pública e orientam a elaboração do PPA 2024-2027**.

É possível identificá-los pela análise de estudos sobre temas vinculados aos Macroproblemas: do PPA da Bahia 2020-2023; de planos setoriais, regionais ou territoriais; de documentos de conselhos ou de fóruns científicos, entre outros. É plausível, ainda, que sejam verificados de forma direta, a partir de reivindicações da população e de grupos sociais organizados, ou por meio de relatórios governamentais, discursos de legisladores estaduais ou de apontamentos de órgãos e instâncias de controle externo e interno (BRASIL, 2018, adaptado).

Forma de descrição

- Informa de modo direto e exato um centro de uma situação indesejável relacionado a uma política pública.
- Redigido como uma frase curta, de caráter afirmativo e no tempo verbal presente.

¹³ De acordo com Jannuzzi (2001, 2005), para a agenda político-social, a relevância é a primeira das propriedades fundamentais dos indicadores a ser considerada quando da elaboração de um sistema de monitoramento e avaliação. A relevância se refere às dimensões e aspectos priorizados ou a serem priorizados na agenda governamental. Por sua vez, a validade deriva da “proximidade” entre conceito abstrato ou o problema em análise e a medida, enquanto a sensibilidade se refere à capacidade do indicador de refletir tão somente ou fundamentalmente o fenômeno em avaliação. A propriedade da confiabilidade remete à qualidade do levantamento e do tratamento dos dados ou à confiança na fonte e na metodologia; e a factibilidade à capacidade (financeira, técnica e metodológica, sobretudo) de acesso à informação necessária à construção do indicador, no intervalo temporal necessário, e as possibilidades de operacionalizá-lo.

6.2. ELABORAÇÃO DA MATRIZ PROGRAMÁTICA

A Matriz Programática é elaborada por cada Poder de Estado, Órgão Autônomo ou a estes equiparados.

No Poder Executivo é formulada pelo GT PPA, sob a coordenação da Superintendência de Planejamento Estratégico, como desdobramento da Matriz Estratégica e na articulação com cada órgão e suas entidades vinculadas.

Para composição dessa Matriz são incluídas as informações de **Programa Temático, Indicadores de Programa Temático, Compromisso, Órgão Responsável pelo Compromisso e Órgão(s) Parceiros do Compromisso**, com as características a seguir descritas.

6.2.1. PROGRAMAS TEMÁTICOS

Os Programas Temáticos, vinculados aos Eixos Estratégicos do PPA, têm como características:

- ✚ definidos pela convergência de intervenções coordenadas de forma articulada, com vistas a responder de forma efetiva e alterar a realidade indesejada explicitada em diagnósticos;
- ✚ estruturados a partir de relação multidimensional dos problemas e contribui para a gestão articulada e integrada de Ações Governamentais, através da responsabilização dos órgãos e entidades do Estado.

Para o Executivo Estadual, SPE/Seplan é responsável por apresentar minuta de Programas Temáticos, constando dos conteúdos pactuados com os órgãos e suas entidades vinculadas.

Quadro 3 – Atributos do Programa Temático

PODER	Denominação do Poder de Estado
NOME	Denominação do Programa Temático. Expressão que identifica facilmente o foco no campo das políticas públicas. Descrição curta e com alto potencial de comunicação.
EMENTA	Descrição sintética centrada os principais objetivos do Programa, relacionados aos problemas priorizados na Matriz Programática.
PALAVRAS-CHAVES	Termos ou expressões que identificam correlações com as descrições do Programa Temático ou que podem ser associados ao mesmo tema de interesse para fins de pesquisa.
CONTEXTUALIZAÇÃO	Descrição do contexto, incluindo sumário diagnóstico, justificativas e perspectivas.

Elaboração: APG/Seplan

Os Programas Temáticos são estruturados por Indicadores de Programa e Compromissos, como descrito a seguir.

6.2.2. INDICADORES DE PROGRAMAS TEMÁTICOS

Permitem identificar e aferir aspectos relacionados aos **objetivos do Programa**, expressos em seus **Compromissos**. Têm origem na **Matriz Programática** e devem:

- ✚ responder aos **problemas** que deram origem aos **Programas**;

- + ser submetidos à análise de suas propriedades, em especial de relevância¹⁴;
- + ser classificados - Insumo, Processo, Produto ou Resultado¹⁵.

Os técnicos da Superintendência de Estudos Econômicos e Sociais da Bahia - SEI são responsáveis, no âmbito do GT PPA, pela análise e proposição dos indicadores de Programa junto aos órgãos e entidades do Poder Executivo.

O Indicador de Programa Temático contempla Descrição, Polaridade, Periodicidade e Referência:

- + a Polaridade pode ser positiva ou negativa, respectivamente, sinalizando um resultado favorável quando o Indicador evolui ou involui;
- + a Periodicidade define a frequência com que é possível medir o Indicador;
- + a Referência compreende uma informação composta pelo ano e valor da última medição registrada no sistema corporativo especializado do Estado, não sendo informados nos casos de novos Indicadores formulados para o PPA 2024-2027.

6.2.3. COMPROMISSOS DE PROGRAMAS TEMÁTICOS

O Compromisso, como objetivo baseado em Problema definido na Matriz Programática do PPA, é expresso por um texto sumário, que revele uma finalidade com escopo adequado – nem demasiadamente abrangente e nem estreito ou esvaziado de intervenções reais derivadas.

Há dois tipos de Compromissos:

- + **Expansão e Aprimoramento**, identifica se o objetivo expressa uma política de ampliação e/ou aperfeiçoamento; e
- + **Manutenção e Custeio Finalístico**, identifica se o objetivo expressa uma política de gerenciamento e/ou manutenção da Ação Governamental.

A este último é facultada vinculação de Indicador de Compromisso, sendo, então, detalhado em Iniciativas.

Quadro 4 – Atributos do Compromisso

DESCRITOR	Texto que deve expressar o objetivo que contribui diretamente para os resultados do Programa, tendo capacidade de sensibilizar um ou mais dos seus Indicadores. Descrição síntese, consistente, coerente e iniciado por um verbo no infinitivo.
ÓRGÃO RESPONSÁVEL	Órgão responsável pela articulação do Compromisso, correspondendo, no Poder Executivo ao nível de Secretaria de Estado.
TIPO DE COMPROMISSO	“Expansão/Aprimoramento” ou “Gestão/Custeio”.

Elaboração: APG/Seplan

Um Compromisso é estruturado por Iniciativas e Indicadores de Compromisso com respectivas Metas, sendo que:

¹⁴ Vide Nota 13.

¹⁵ Vide tópico Conceitos Básicos.

- + é facultada a vinculação de Indicadores para Compromissos de Programas do Eixo Estratégico Gestão Governamental;
- + salvo o estabelecido no item anterior, excepcionalmente há Compromissos sem Indicadores a eles vinculados.

A SPE é responsável pela proposição dos Compromissos para o Poder Executivo, sendo posteriormente discutidos com os órgãos e suas entidades.

6.3. IDENTIFICAÇÃO DE CAUSAS CRÍTICAS E AÇÕES CRÍTICAS

Essa atividade de identificação é facultativa para outros Poderes, Órgãos Autônomos e a estes equiparados.

A **Causa Crítica** é um termo utilizado no âmbito da Ação Governamental para identificar problemas na execução da política pública. Sua identificação é fundamental para a formulação de **Ações Críticas** e para o planejamento de medidas que possam superá-la.

Causas Críticas são obstáculos que impedem a mitigação dos problemas revelados na Matriz Estratégica e priorizados na Matriz Programática, ou seja, são problemas na execução da política pública que afetam diretamente os problemas diagnósticos identificados na realidade socioeconômica, contribuindo para a sua persistência ou agravamento.

A **Causa Crítica** é o núcleo temático e orientador da formulação dos **Indicadores de Compromisso**, na Matriz Programática.

As **Ações Críticas** são ações, no âmbito da execução da política pública, relevantes para a mitigação dos problemas observados nas Causas Críticas, respondem às causas críticas das políticas que se organizam em torno do diagnóstico da realidade social, econômica e política do estado. São o núcleo de Ações Governamentais necessárias para a realização de uma ou mais **Iniciativas** de Compromisso de governo.

No contexto do PPA 2024-2027, as Ações Críticas representam uma abordagem operacional, elaborada a partir da observação da estrutura de problemas e orientada para a solução destes, contribuindo para a construção de uma agenda de transformação e desenvolvimento sustentável.

Causas e Ações Críticas são resultantes das discussões nas **Salas Programáticas** e melhor descritas ou detalhadas no âmbito das **Reuniões Técnicas** entre os órgãos e suas entidades vinculadas e o GT PPA.

6.4. FORMULAÇÃO DE INDICADORES DE COMPROMISSOS

No Poder Executivo, na formulação dos **Indicadores de Compromisso** é fundamental partir das **Causas Críticas** dos problemas priorizados na Matriz Programática. Esses Indicadores são construídos com base nessa identificação, buscando mensurar o resultado do **esforço empreendido pelo Estado na resolução desses problemas**. Para outros Poderes, Órgãos Autônomos e a estes equiparados, essa elaboração pode partir do conteúdo próprio do Compromisso.

O Indicador de Compromisso contempla descrição, órgão ou entidade responsável pela sua mensuração e respectiva Meta.

A Meta corresponde ao valor de alcance quadrienal atribuído ao Indicador de Compromisso e se expressa em valor global e regionalizado, sendo que:

- + a regionalização de Metas no PPA 2024-2027 tem como base o Território de Identidade, conforme a Lei nº 13.214, de 29 de dezembro de 2014, e configuração territorial disposta em Anexo específico da Lei que aprova o Plano;
- + na impossibilidade de atendimento à regionalização, considera-se como território o Estado.

A **Meta do Indicador de Compromisso** representa o **valor de alcance quadrienal** desse Indicador, revelando o empenho em torno do problema identificado para período plurianual do PPA. Essa Meta deve levar em consideração os seguintes aspectos:

- + os recursos **orçamentários** e **operacionais** disponíveis, além da capacidade de **apoio político e institucional** para realizar as ações necessárias e atingir os resultados intermediários e finais esperados;
- + não depender excessivamente de fatores externos ou atores sobre os quais a Administração não tenha controle direto, devendo refletir o esforço e a capacidade de atuação do Estado.

A formulação dos Indicadores de Compromisso e suas Metas é, no Poder Executivo, um esforço colaborativo nas **Reuniões Técnicas** entre as equipes dos órgãos e entidades envolvidos e o Grupo de Trabalho do PPA. Durante esse processo, é dada atenção especial às contribuições advindas das Escutas Sociais, reconhecendo a participação e o engajamento da sociedade durante a definição dos Indicadores.

A validação final dos Indicadores de Compromisso, juntamente com o estabelecimento das Metas correspondentes, é de responsabilidade da Superintendência de Gestão Estratégica – SGE/Seplan, em conjunto com os órgãos, entidades e o Grupo de Trabalho do PPA. Essa validação garante a consistência e a integração dos indicadores no processo de monitoramento e avaliação do PPA.

Ao Indicador de Compromisso são vinculadas as **Iniciativas** que concorrem para o alcance da Meta estabelecida.

6.5. FORMULAÇÃO DE INICIATIVAS

Iniciativa, no contexto do PPA, é uma proposta que busca alcançar os Compromissos estabelecidos no Programa Temático. No Poder Executivo, deve atender a uma ou mais Ações Críticas identificadas na Matriz Programática.

A concepção de Iniciativas deve ser orientada pelos critérios de capacidade operacional, financeira e institucional para serem realizadas e podem ser utilizadas como referência para a alocação de recursos orçamentários. As Iniciativas são componentes de integração do Plano Plurianual e os Orçamentos Anuais do quadriênio.

Como dito, no Executivo as **Ações Críticas são o núcleo de formulação das Iniciativas**, que devem refletir Ações Governamentais essenciais para a consecução do Compromisso, considerar os subsídios elencados no tópico 5 e, em particular as proposições advindas das Escutas Sociais.

A compatibilização entre o PPA 2024-2027 e os Orçamentos Anuais é assegurada por meio da vinculação da Iniciativa com a Ação Orçamentária.

Diferentemente das Ações Orçamentárias, as Iniciativas possuem caráter mais tático e sua formulação deve permitir flexibilidade para que os órgãos e suas entidades definam o que for mais adequado à sua operacionalização através dos Orçamentos.

Algumas regras importantes:

- ✚ Uma Iniciativa poderá vir a ser **associada a uma ou mais Ações Orçamentárias**, de Unidades Orçamentárias diversas, revelando o seu caráter transversal.
- ✚ Uma mesma Iniciativa poderá **contribuir para um ou mais Indicadores** de um mesmo **Compromisso**.

É recomendável um esforço analítico para identificar se o mesmo bem ou serviço tem especificidades que justifiquem a programação de Iniciativas que tenham como consequência futuras Ações Orçamentárias específicas.

A Coordenação Executiva de Planejamento Territorial e Articulação para Consórcios Públicos – CEPT/Seplan é responsável por orientar quanto à utilização das propostas de Escutas Sociais para formulação das Iniciativas.

Quadro 5 – Atributos da Iniciativa

DESCRIPTOR	Síntese da Iniciativa, redigida de forma consistente, coerente e iniciada com verbo no infinitivo.
RESPONSÁVEL	Unidade Administrativa do Órgão ou Entidade responsável pela sua execução.

7. FORMULAÇÃO DE PROGRAMAS ESPECIAIS

Os Programas Especiais permitem apreender a ação planejada para assuntos que estão em Programas Temáticos diversos, com uma abordagem mais específica e direcionada para determinados públicos, áreas geográficas ou outros temas relevantes para a gestão pública.

Programas Especiais são organizados a partir da identificação de Indicadores de Compromissos e Iniciativas, pelas equipes da Seplan e dos órgãos com suas respectivas entidades.

Quadro 6 – Atributos do Programa Temático

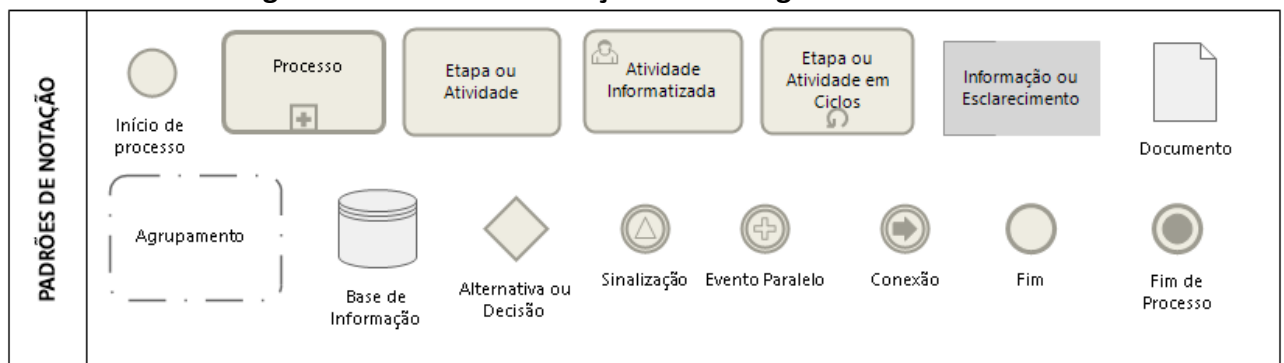
NOME	Denominação do Programa Especial. Expressão que identifica facilmente o foco no campo das políticas públicas. Descrição curta e com alto potencial de comunicação.
EMENTA	Descreve em síntese os principais objetivos do Programa.

8. VISÃO PROCESSUAL DO PPA 2024-2027

Neste tópico, contextualizado no mapa quadrienal de processos do Sistema Estadual de Planejamento e Gestão Estratégica – Sepege, estão demonstrados o fluxo geral das etapas de elaboração do PPA e as respectivas atividades.

Para uma correta compreensão dos diagramas que se seguirão no detalhamento do processo, conheça os padrões de notação que estarão sendo usados, indicados seguir.

Figura 3 – Padrões de Notação dos Fluxogramas do Processo



Elaboração: Seplan/APG

8.1. O PROCESSO NO CONTEXTO DO SEPEGE

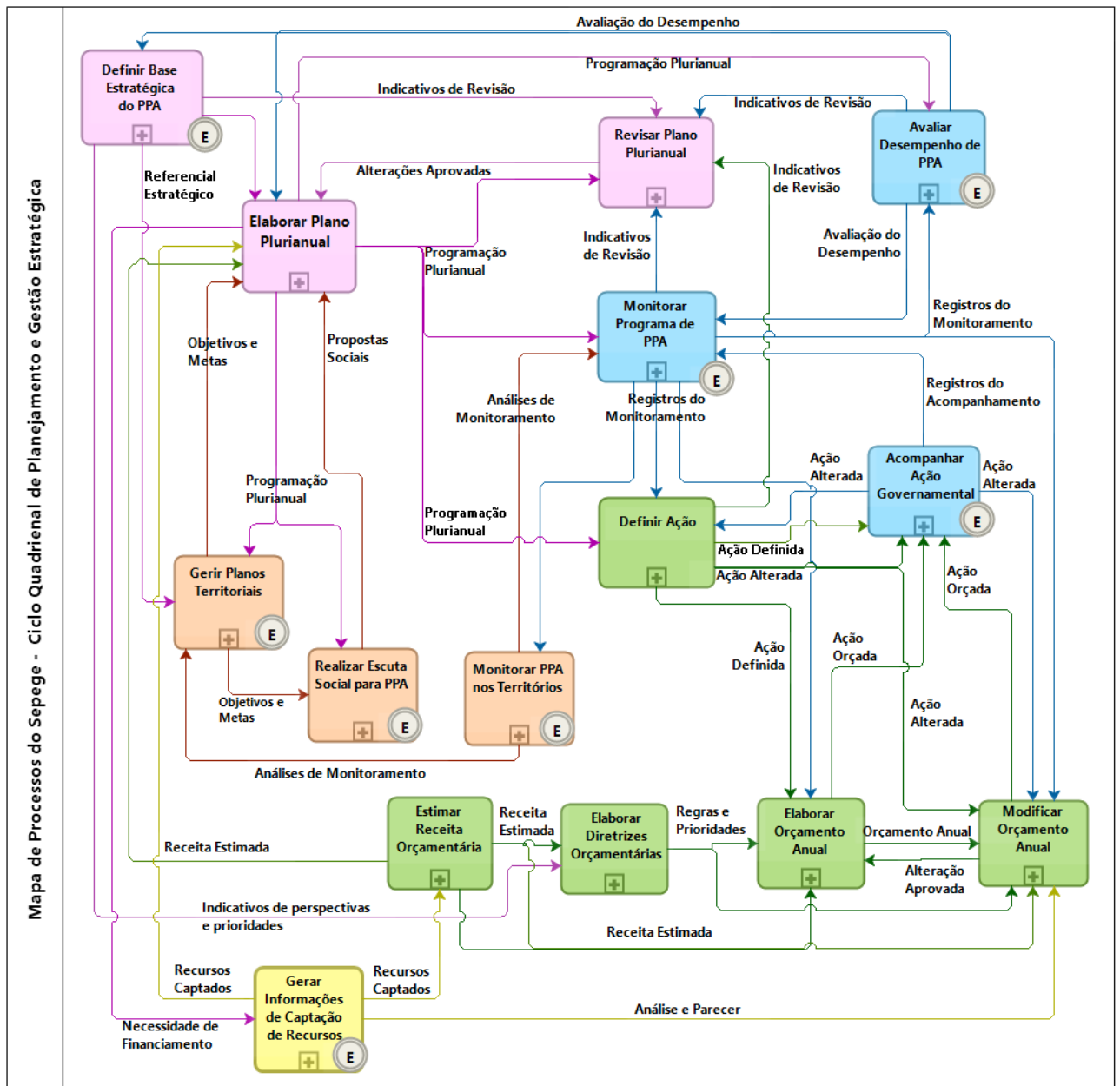
O funcionamento do Sistema Estadual de Planejamento e Gestão Estratégica é também compreendido como um conjunto de processos organizacionais sistêmicos, logicamente estruturados e integrados, gerando resultados com observância a impositivos legais e adoção de métodos aplicáveis à administração pública.

O diagrama adiante relaciona os processos contextualizados no Ciclo Quadrienal de Planejamento, no qual a centralidade é atribuída ao Plano Plurianual – PPA.

É importante registrar que o mapa retrata os processos sob a ótica da responsabilização final pela liderança técnica e que nem todos são uniformemente aplicáveis aos Poderes de Estado, Órgãos autônomos (Ministério Público e Defensoria Pública) e equiparados (Tribunal de Contas do Estado e Tribunal de Contas dos Municípios). São aplicáveis a estes apenas os processos que visam à elaboração dos instrumentos legais PPA, LDO e LOA, e suas respectivas alterações.

O processo **Elaborar Plano Plurianual** envolve o conjunto da Administração Estadual e sua coordenação é de responsabilidade direta da Superintendência de Planejamento Estratégico da Seplan.

Figura 4 - Mapa de Processos do Sepege com enfoque no Ciclo Quadrienal de Planejamento



Elaboração: Seplan/APG. Legenda de processos: **magenta** – Planejamento Estratégico e Plurianual; **azul** – Gestão Estratégica; **verde** – Programação e Orçamento; **marrom** – Planejamento Territorial; **amarelo**: Captação de Recursos. Círculo com E: Processos aplicados no Executivo Estadual.

8.2. CARACTERÍSTICAS DO PROCESSO

Cada processo organizacional possui características que o particulariza em relação aos demais. Essas características são importantes a fim de que se compreenda **para que** o processo é realizado e que **papel cada unidade desempenha** para o alcance dos **resultados**.

O Quadro a seguir identifica o processo Elaborar Plano Plurianual, incluindo as peculiaridades relativas ao quadriênio 2024-2027.

Quadro 7 – Características do Processo Elaborar Plano Plurianual

IDENTIFICAÇÃO	CARACTERÍSTICAS
Denominação	Elaborar Plano Plurianual - PPA
Base Legal	<p>Constituição Federal (Art. 165) e Constituição Estadual (Título V, Capítulo III).</p> <p>LEI nº 2.321 de 11/04/1966: dispõe sobre a organização da administração estadual instituindo o sistema de planejamento;</p> <p>Lei Delegada nº 32 03/03/1983: reorganiza a Secretaria do Planejamento e dispõe sobre o Sistema Estadual de Planejamento.</p> <p>Lei nº 13.214 de 29/12/2014: Dispõe sobre os princípios, diretrizes e objetivos da Política de Desenvolvimento Territorial do Estado da Bahia, institui o Conselho Estadual de Desenvolvimento Territorial - Cedeter e os Colegiados Territoriais de Desenvolvimento Sustentável - Codeter.</p> <p>Decreto nº 16.489 de 23/12/2015: Aprova o Regimento da Secretaria do Planejamento (em alteração, em decorrência do Decreto nº 21.862/2023).</p> <p>Decreto nº 21.901 de 15/02/2023: Dispõe sobre a elaboração do Plano Plurianual 2020 - 2023 no Estado da Bahia e dá outras providências.</p> <p>Portaria Seplan nº 09 de 22/03/2023: Dispõe sobre a instituição do Grupo de Coordenação - GC e do Grupo de Trabalho - GT para a elaboração do PPA 2024-2027.</p>
Objetivo do processo	Elaborar o Plano Plurianual 2024 – 2027 cumprindo as determinações legais aplicáveis, com observância das prioridades estabelecidas pelas autoridades competentes, das escutas sociais e dos referenciais de planejamento estratégico, setorial e territorial.
Periodicidade	Quadrienal, com cronograma de execução que se inicia no último trimestre do penúltimo ano de execução do PPA vigente.
Quando o processo se inicia	No último ano de execução do PPA vigente, o que coincide com o primeiro ano do mandato do Governador.
Quando o processo se conclui	Com a aprovação e publicação da respectiva lei e sua efetivação no Sistema Fiplan.
Quais as entregas	Plano Plurianual aprovado e cadastrado no Sistema Fiplan para execução e gestão.
Para quem é entregue	Na Administração Pública: todos os integrantes de Poderes, Órgãos e Entidades.
	Na sociedade: cidadãos e organizações em geral.
Quem coordena	Seplan, através da Superintendência de Planejamento Estratégico – SPE.
Quem está envolvido	Na Administração Pública: Todos os níveis do Sepege; todas as unidades da Seplan, inclusive colegiados territoriais; Gabinete do Governador; Casa Civil; Secretaria de Relações Institucionais – Serin; Secretaria de Comunicação - Secom; Superintendência de Estudos Econômicos e Sociais da Bahia – SEI;

IDENTIFICAÇÃO	CARACTERÍSTICAS
	Dirigentes e técnicos de Poderes, Órgãos e Entidades da Administração Estadual; Colegiados de Políticas Setoriais ¹⁶ . Na Sociedade: cidadãos em geral.
Outros processos associados	Processos dos quais recebe insumos Definir Base Estratégica do PPA; Gerir Planos Territoriais; Realizar Escuta Social para o PPA; Estimar Receita Orçamentária; Revisar Plano Plurianual; Avaliar Desempenho de PPA; Gerar Informações de Captação de Recursos.
	Processos para os quais fornece insumos Definir Ação; Monitorar Programa de PPA; Avaliar Desempenho de PPA; Revisar Plano Plurianual; Gerir Planos Territoriais; Realizar Escuta Social para o PPA; Gerar Informações de Captação de Recursos.
Suporte tecnológico à execução	Sistema Integrado de Planejamento, Contabilidade e Finanças do Estado – Fiplan: fiplan.ba.gov.br .
	Portal do Sepege: www.sepege.ba.gov.br .
	Facilidades: Correio Eletrônico, Ferramentas Colaborativas (<i>Teams</i>).

Elaboração: Seplan / APG – SPE

Importante revelar as conexões com os processos associados¹⁷:

- ✎ **Definir Base Estratégica do PPA:** de responsabilidade da Superintendência de Planejamento Estratégico – SPE da Seplan, analisa e produz informações oriundas de produtos do planejamento estratégico e de fontes diversas, gerando como insumo as Referências Estratégicas para o PPA;
- ✎ **Gerir Planos Territoriais:** de responsabilidade da Coordenação Executiva de Planejamento Territorial e Articulação para Consórcios Públicos – CEPT da Seplan, contribui com Objetivos e Metas, projetados e em andamento, que integram os Planos Territoriais de Desenvolvimento Sustentável – PTDS, compondo subsídios para a programação plurianual. Ao ser concluído o PPA, recebe a Programação Plurianual, fonte para o monitoramento do PPA nos Territórios de Identidade¹⁸ através das instâncias de governança competentes, especialmente o Comitê de Acompanhamento do Plano Plurianual – Cappa do Conselho Estadual de Desenvolvimento Territorial – Cedeter;

¹⁶ O envolvimento dos colegiados territoriais e de políticas setoriais e dos cidadãos em geral ocorre via Escuta Social.

¹⁷ Os processos organizacionais regulamentados em manuais estão disponíveis nos sites oficiais da Seplan e do Sepege.

¹⁸ O processo Monitorar PPA nos Territórios de Identidade, ainda em definição, tem estreita articulação com o processo Monitorar Programa de PPA, coordenado pela Superintendência de Gestão Estratégica, responsável por gerar os Registros do Monitoramento.

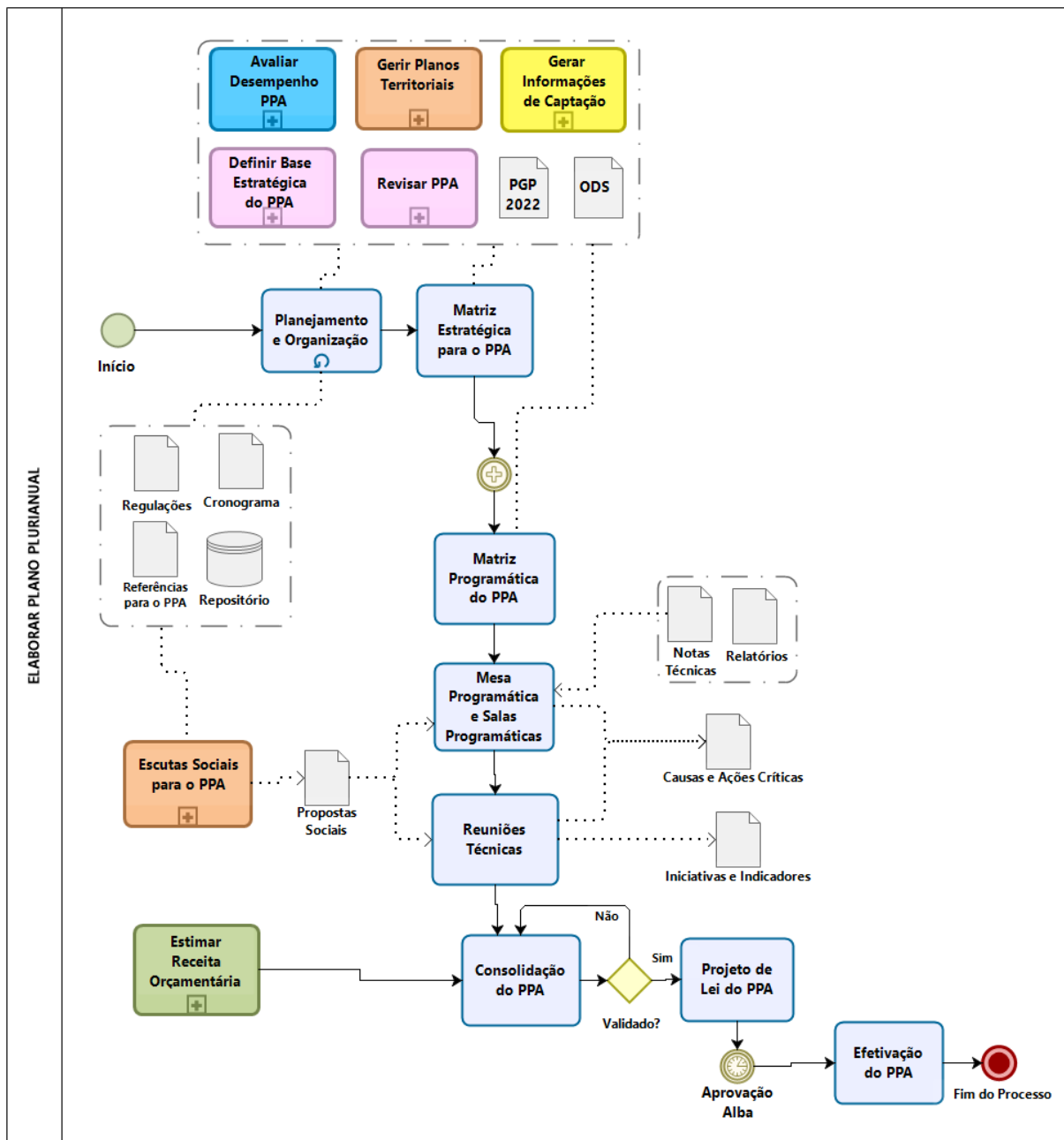
- ✎ **Realizar Escuta Social para o PPA:** de responsabilidade da CEPT/Seplan, gera as Propostas Sociais oriundas dos Territórios de Identidade, dos colegiados setoriais e da sociedade em geral, direcionadas para o PPA. Ao ser concluído o Plano, recebe a Programação Plurianual, fonte para realização de devolutivas as instâncias de governança territorial e pessoas que participaram das Escutas Sociais;
- ✎ **Estimar Receita Orçamentária:** coordenado pela Superintendência de Orçamento Público – SPO da Seplan, elabora previsão de valores para a Receita Orçamentária em exercícios do quadriênio de vigência do PPA, possibilitando decisões de realização temporal da programação plurianual;
- ✎ **Gerar Informações de Captação de Recursos:** coordenado pela Superintendência de Cooperação Técnica e Financeira para o Desenvolvimento – SPF, informa ações governamentais dependentes de recursos de financiamento e transferências da União para fins de inclusão no PPA e, uma vez o plano concluído, recebe a sinalização de necessidades de financiamentos.
- ✎ **Definir Ação:** coordenado pela SPO/Seplan, após o PPA aprovado realiza a definição e o cadastro da Ação Orçamentária e suas modificações, para uso em processos de programação anual, suas modificações e acompanhamento;
- ✎ **Monitorar Programa de PPA:** coordenado pela Superintendência de Gestão Estratégica - SGE/Seplan, com o PPA aprovado e os orçamentos do quadriênio em execução, monitora os Programas ao longo do quadriênio. Os resultados desse monitoramento, por sua vez, podem gerar indicativos de revisão que, se aprovados, alteram o plano original;
- ✎ **Revisar Plano Plurianual:** coordenado pela SPE/Seplan, modifica o PPA originalmente aprovado, adequando-o às necessidades programáticas e conjunturais, resultando num Plano atualizado.

8.3. O PROCESSO DO PPA 2024-2027

Até a aprovação como lei e efetivação no Sistema Fiplan para execução, o Plano Plurianual para o quadriênio 2024-2027 atravessa nove etapas de elaboração, num processo evolutivo com atividades compartilhadas com os órgãos e suas entidades vinculadas, de modo que os produtos gerados são agregados ao tempo em que o conjunto acumulado é analisado e compatibilizado. Assim, essas etapas se interpenetram e se retroalimentam até a consolidação do Plano para envio e apreciação da Assembleia Legislativa.

As etapas, identificadas no diagrama a seguir, são detalhadas neste tópico.

Figura 5 – Fluxo das Etapas do Processo Elaborar Plano Plurianual



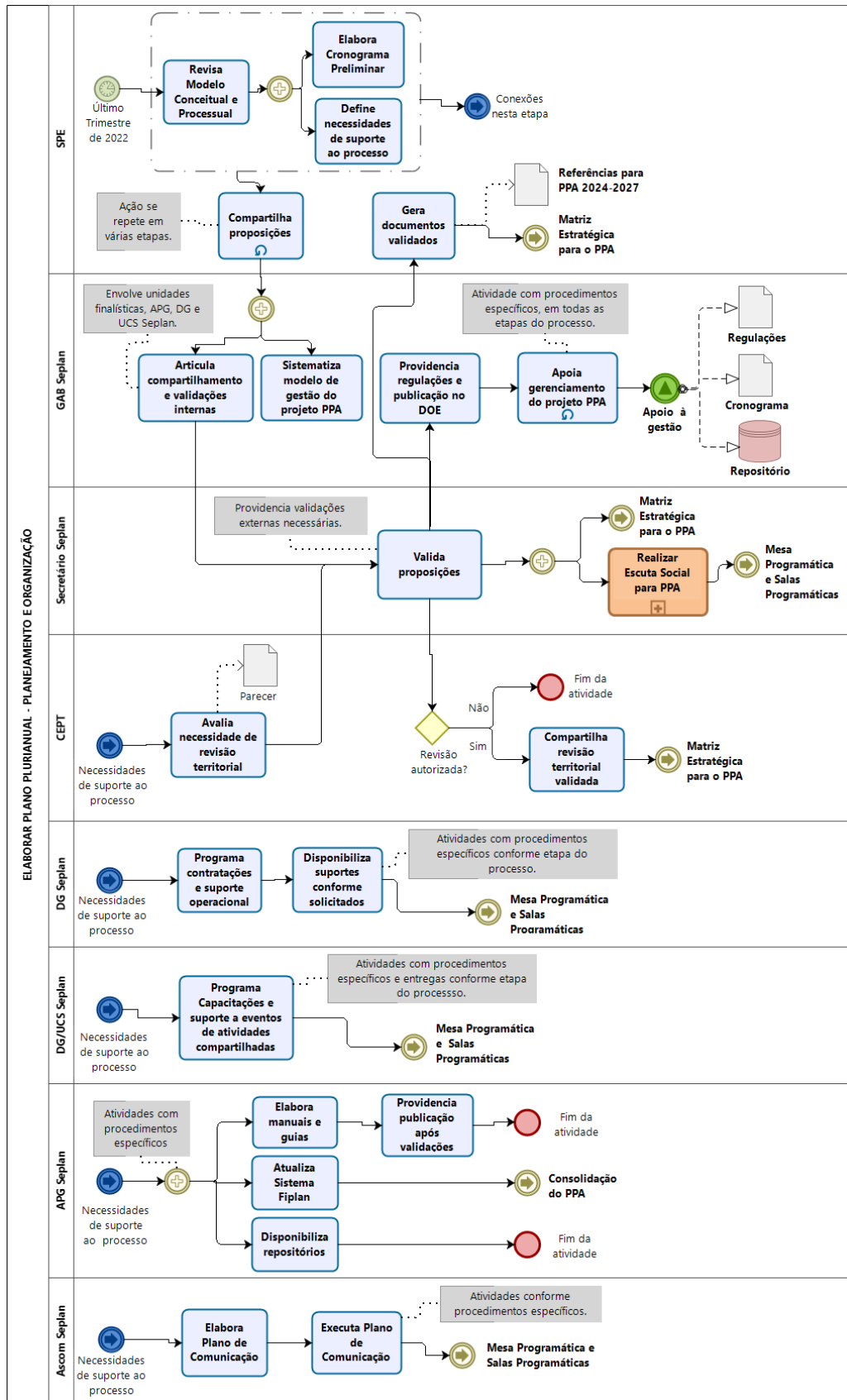
Elaboração: Seplan/APG

8.3.1. PLANEJAMENTO E ORGANIZAÇÃO

Nesta etapa são realizadas atividades preparatórias que auxiliarão ao longo do processo de elaboração do Plano Plurianual.

A Figura a seguir expressa o fluxo das macro atividades de Planejamento e Organização.

Figura 6 – Fluxo da Etapa Planejamento e Organização



Elaboração: Seplan/APG

De início, a SPE/Seplan realiza, tendo como referências os subsídios destacados na Figura 5:

- ▶ a revisão do modelo conceitual e processual aplicados, com o consequente estabelecimento do cronograma inicial de trabalho e definição da necessidade de suporte provido pelas outras áreas;
- ▶ a produção de referenciais para o PPA do novo quadriênio que subsidiarão os conteúdos a serem gerados, especialmente nas Matrizes Estratégica e Programática.

As definições preliminares são compartilhadas no Gabinete do Secretário, que articula as demais unidades da Seplan para contribuições e sistematiza o modelo de gestão¹⁹ do “Projeto PPA”.

Paralelamente, em tratativas capitaneadas pela CEPT/Seplan são realizadas análises e submetidos à apreciação eventuais pleitos para alteração da configuração territorial.

Esses elementos são validados pelo Secretário de Planejamento (que aciona outras autoridades, se necessárias), cabendo ao seu Gabinete comunicar as deliberações, providenciar regulações e publicações no Diário Oficial do Estado – DOE, bem como prestar apoio à SPE no gerenciamento do processo ao longo de sua execução.

As Referências para o PPA 2024-2027, assim como o cronograma do projeto e suas regulações, são mantidas atualizadas ao longo do período de elaboração do Plano e servem e referências para as atividades de suporte a seguir mencionadas:

- ✚ programação, pela Diretoria Geral - DG da Seplan, das contratações e do suporte operacional, que são disponibilizados conforme cada etapa;
- ✚ elaboração, pela Universidade Corporativa do Serviço Público – UCS Unidade Seplan, do programa de capacitações e do suporte aos eventos e a atividades compartilhadas com os órgãos e suas entidades;
- ✚ elaboração e implementação do Plano de Comunicação, pela Assessoria de Comunicação da Seplan;
- ✚ elaboração, pela Assessoria de Planejamento e Gestão – APG/Seplan, dos manuais de processo e guias metodológicos e da atualização do Sistema Fiplan, bem como disponibilização de repositórios virtuais para consolidação e divulgação de informações do Projeto PPA.

Essas atividades possuem tempos distintos e concatenados, sendo que algumas são executadas em todas ou em algumas etapas, conforme as necessidades do processo.

8.3.2. MATRIZ ESTRATÉGICA PARA O PPA

Nessa etapa é concebida, pela SPE/Seplan para o Poder Executivo, a lógica de articulações entre a visão estratégica para o desenvolvimento econômico-social e o Plano Plurianual para o quadriênio, tendo como referências os subsídios destacados na Figura 5.

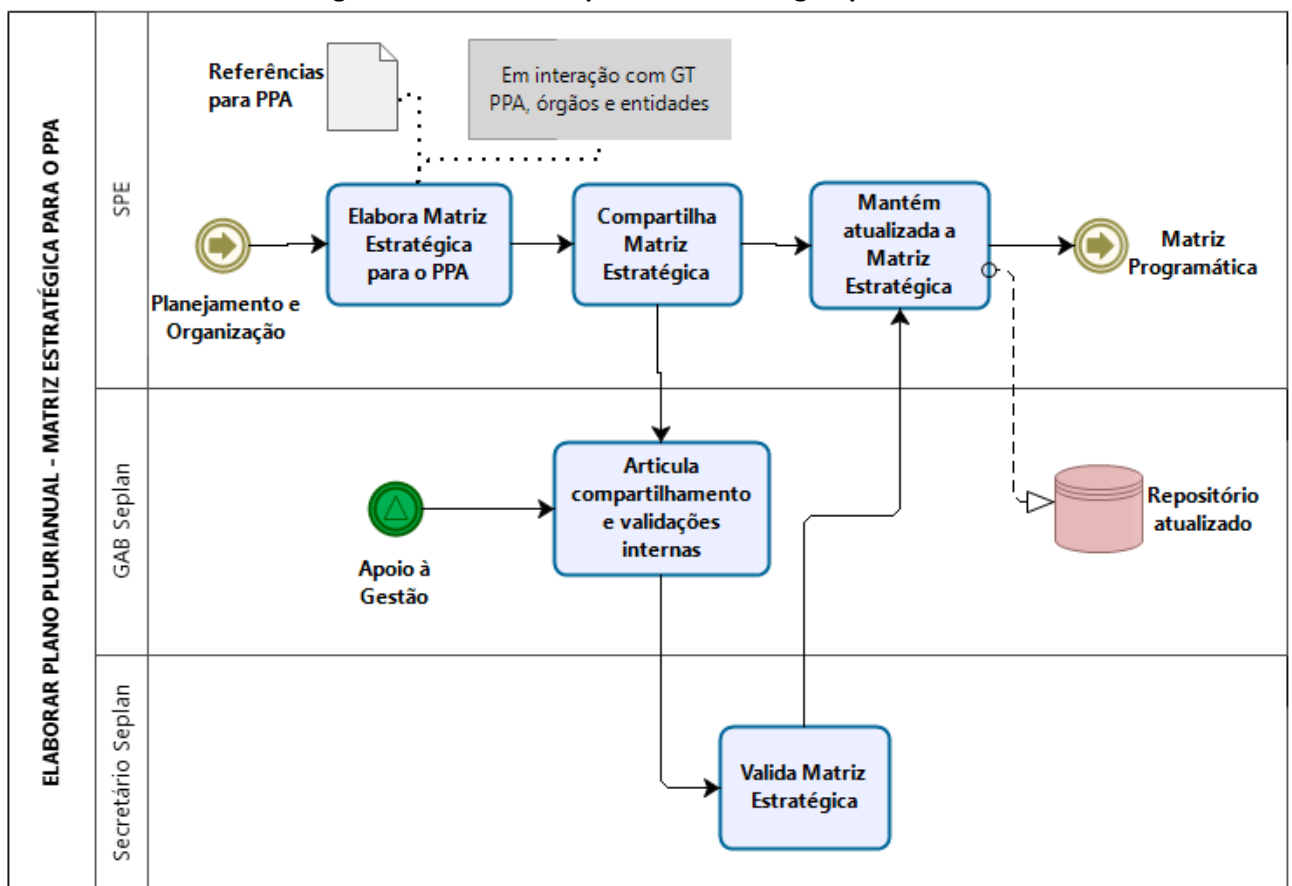
¹⁹ O modelo de gestão do PPA 2024-2027 está descrito no tópico 4 e as regulações estão elencadas no Quadro 7. O gerenciamento das atividades é referenciado em métodos de gerenciamento de projetos.

A matriz gerada expressa uma cadeia lógica de problemas a serem enfrentados no estado para cada Eixo do Plano de Desenvolvimento Integrado – PDI Bahia 2035. É a estrutura de referência para definir o Programa Temático do PPA, com seus componentes e atributos.

Como visto no tópico de Visão Conceitual e Metodológica, sua composição envolve, por Eixo Estratégico originado no PDI Bahia 2035 e precedidos de uma síntese diagnóstica: Macroproblema, Descritor do Macroproblema, Indicadores do Macroproblema, Objetivo do PDI, Problema, Descritor do Problema e Indicadores do Problema. Os conteúdos podem ser aprimorados, ao longo do tempo, nas interações realizadas com cada órgão e suas entidades vinculadas.

A Figura a seguir revela o fluxo da elaboração da Matriz Estratégica para o Plano Plurianual.

Figura 7 – Fluxo da Etapa Matriz Estratégica para o PPA



Elaboração: Seplan/APG

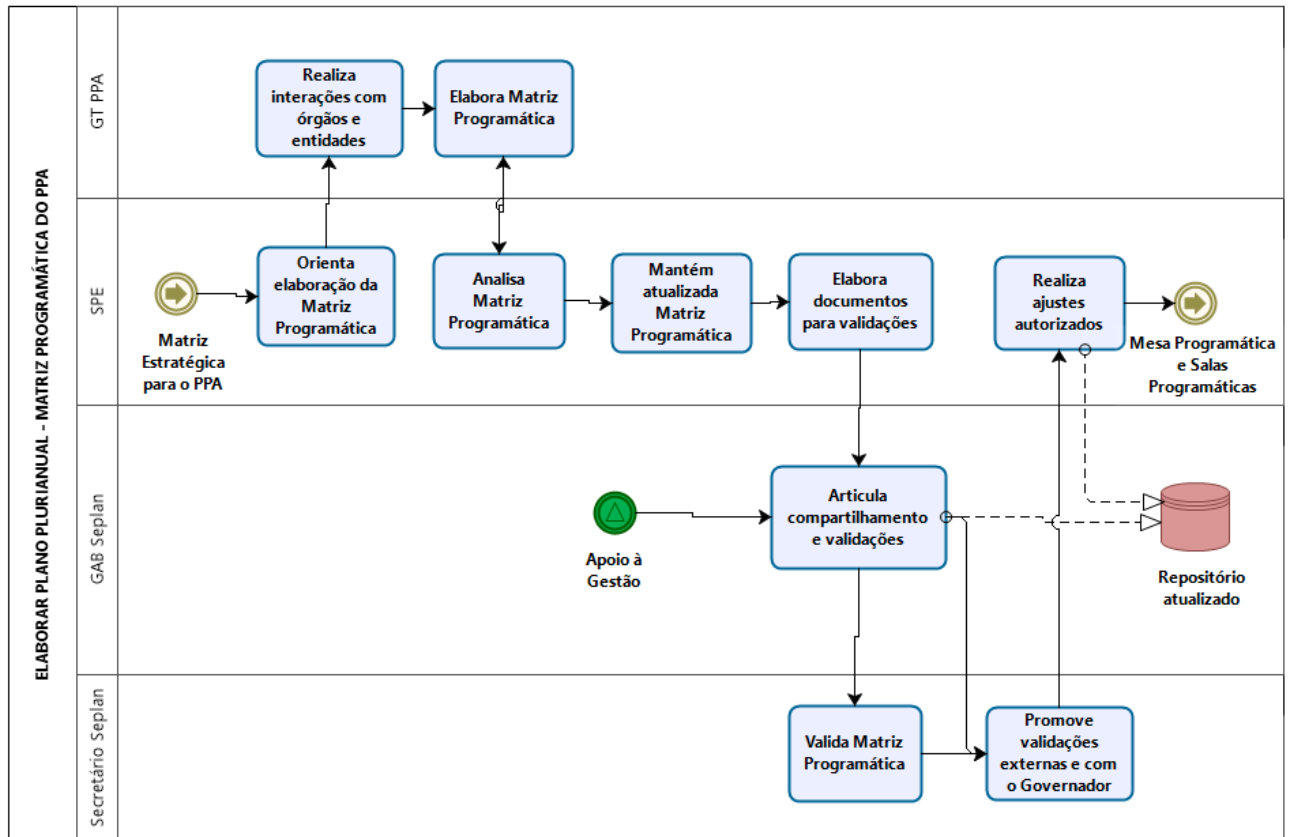
Como desdobramento da Matriz Estratégica, é elaborada a Matriz Programática do PPA, conforme a seguir.

8.3.3. MATRIZ PROGRAMÁTICA DO PPA

Nesta etapa, no âmbito do Poder Executivo a Matriz Programática é elaborada pelo Grupo de Trabalho do PPA - GT PPA, sob a coordenação da SPE e em articulação com cada órgão e suas entidades vinculadas.

Para composição dessa Matriz são acrescentadas as informações de Programa Temático, Indicadores de Programa Temático, Compromisso, Órgão Responsável pelo Compromisso e Órgão(s) Parceiros do Compromisso, como visto no tópico Visão Conceitual e Metodológica.

Figura 8 – Fluxo da Etapa Matriz Programática do PPA



Elaboração: Seplan/APG

Nessa etapa se intensificam as interações com os órgãos e entidades, com articulações através dos Órgãos Setoriais e Seccionais de Planejamento. Os produtos gerados são submetidos às autoridades competentes através do Secretário de Planejamento, de modo que estejam validados para apresentação na Mesa Programática e subsidiem as Salas Programáticas, conforme a seguir.

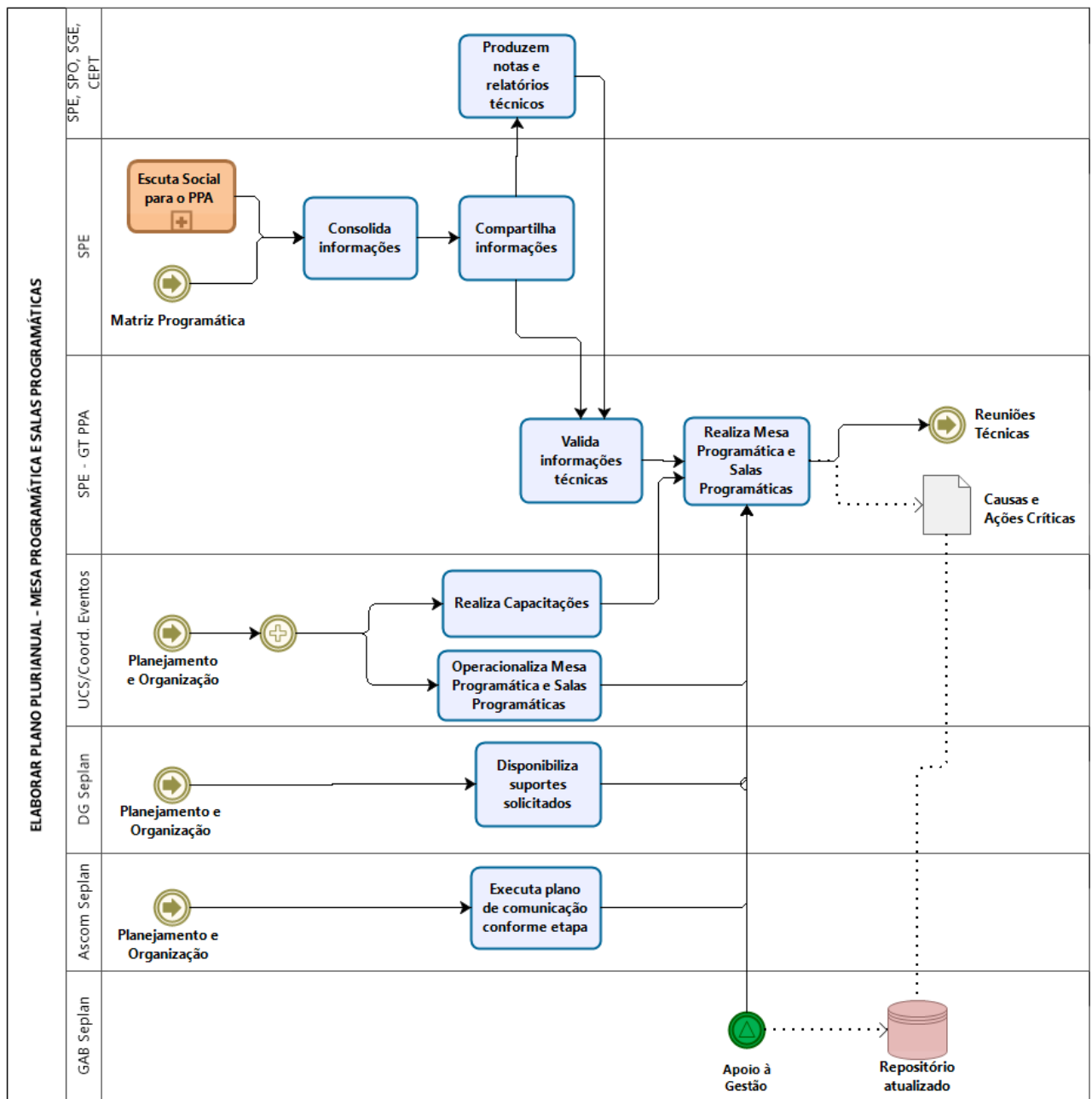
8.3.4. MESA PROGRAMÁTICA E SALAS PROGRAMÁTICAS

Como definido no tópico Visão Conceitual e Metodológica:

- ▶ a **Mesa Programática** é um evento de compartilhamento de informações, já validadas pelos níveis de autoridade competentes, envolvendo cenários projetados, estruturas e conteúdos programáticos. Apresenta os Eixos Estratégicos e respectivas **Matrizes Programáticas** que serão base do trabalho das **Salas Programáticas** e **Reuniões Técnicas**; e
- ▶ as **Salas Programáticas**, realizadas para cada Programa proposto para os 13 Eixos Estratégicos, tem como objetivo a atuação colaborativa de representantes dos órgãos e entidades para produzir Causas Críticas e Ações Críticas, conforme metodologia adotada.

A realização desses eventos aciona, com mais intensidade, o suporte ao processo tratado na Etapa Planejamento e Organização, como retratado a seguir.

Figura 9 – Fluxo da Etapa Mesa Programática e Salas Programáticas



Elaboração: Seplan/APG

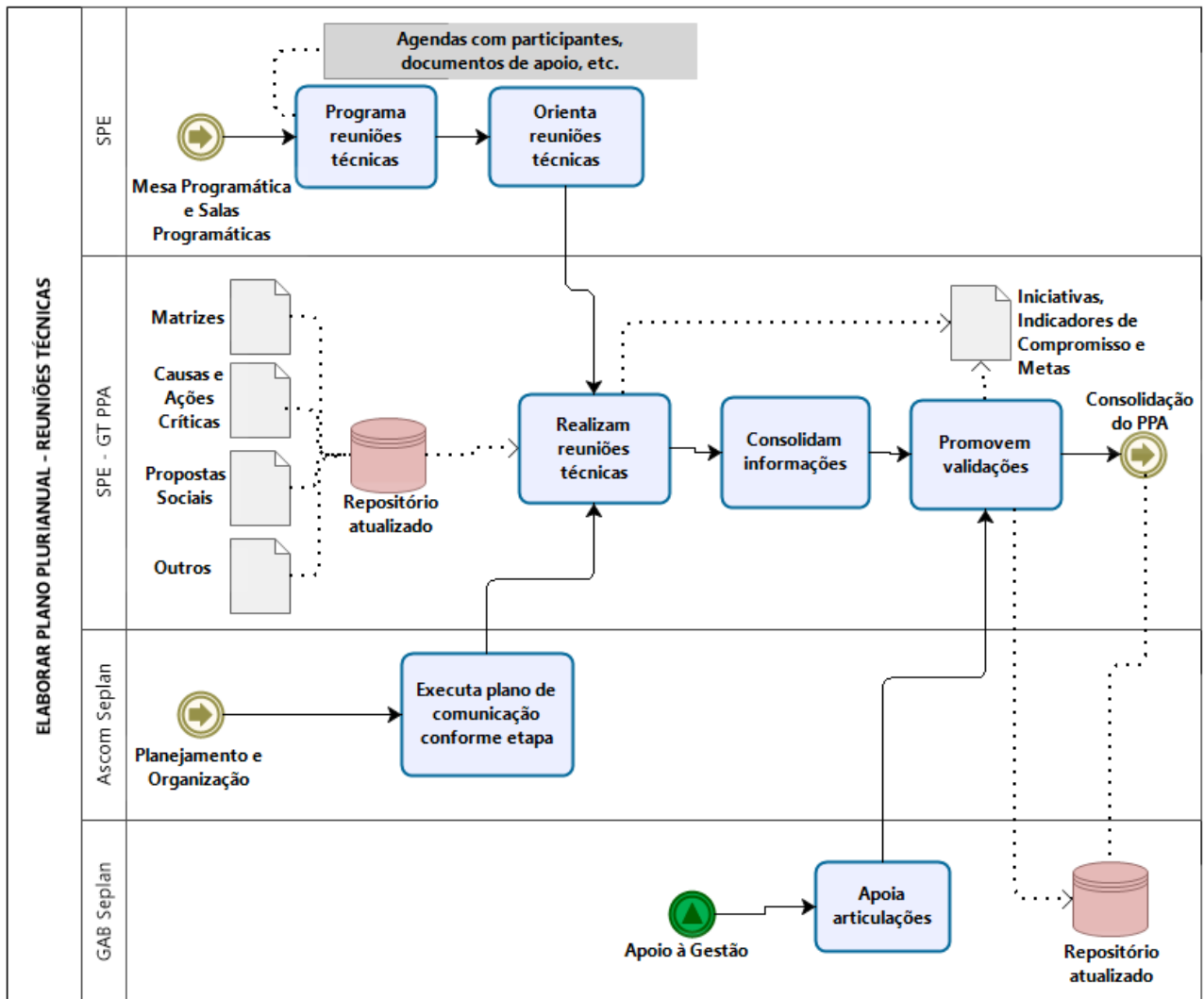
A partir dessa etapa também é intensificada a utilização dos resultados da **Escuta Social para o PPA**, processo coordenado pela Coordenação Executiva de Planejamento Territorial e Articulação para Consórcios da Seplan - CEPT, que gera as informações das propostas por Eixo e possível órgão ou entidade executor.

Os elementos gerados nas Salas Programáticas – Causas Críticas e Ações Críticas – seguem para subsidiar a proposição de Indicadores de Compromissos e Iniciativas, que serão formulados em Reuniões Técnicas, conforme a seguir.

8.3.5. REUNIÕES TÉCNICAS

As Reuniões Técnicas são agendadas, com articulações através dos Órgãos Setoriais e Seccionais de Planejamento, com cada órgão e suas entidades, agregando outros partícipes de cada Compromisso. Objetivam a formulação de Indicadores de Compromissos, suas Metas e Iniciativas, podendo se desdobrar em assuntos específicos conforme a necessidade dos envolvidos.

Figura 10 – Fluxo da Etapa Reuniões Técnicas



Elaboração: Seplan/APG

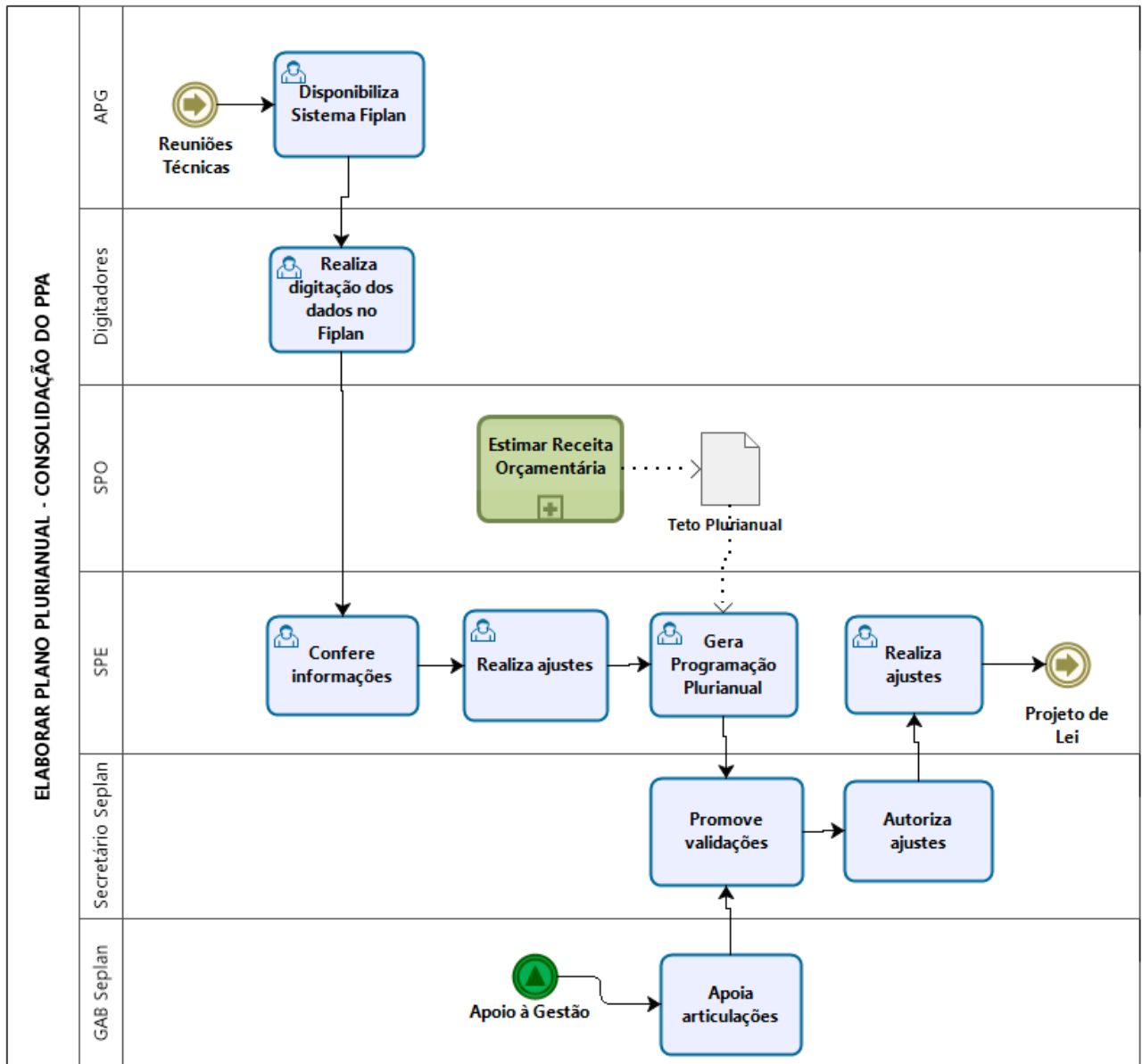
Importa ressaltar que essa é a etapa na qual são intensificadas as análises de consistência, para encerrar todos os ajustes necessários antes do lançamento das informações no Sistema Fiplan para fins de consolidação do Plano, como tratado a seguir.

8.3.6. CONSOLIDAÇÃO DO PPA

A consolidação implica na geração da proposta de programação plurianual. A Seplan assume a inclusão das informações no Sistema Fiplan, solucionando eventuais inconsistências, lacunas ou sobreposições que se apresentem, bem como tratando as compatibilizações relacionadas à estimativa da receita orçamentária.

A proposta consolidada do PPA é apresentada às autoridades competentes, podendo implicar em ajustes pontuais e finais, antes da geração do projeto de lei.

Figura 11 – Etapa Consolidação do PPA



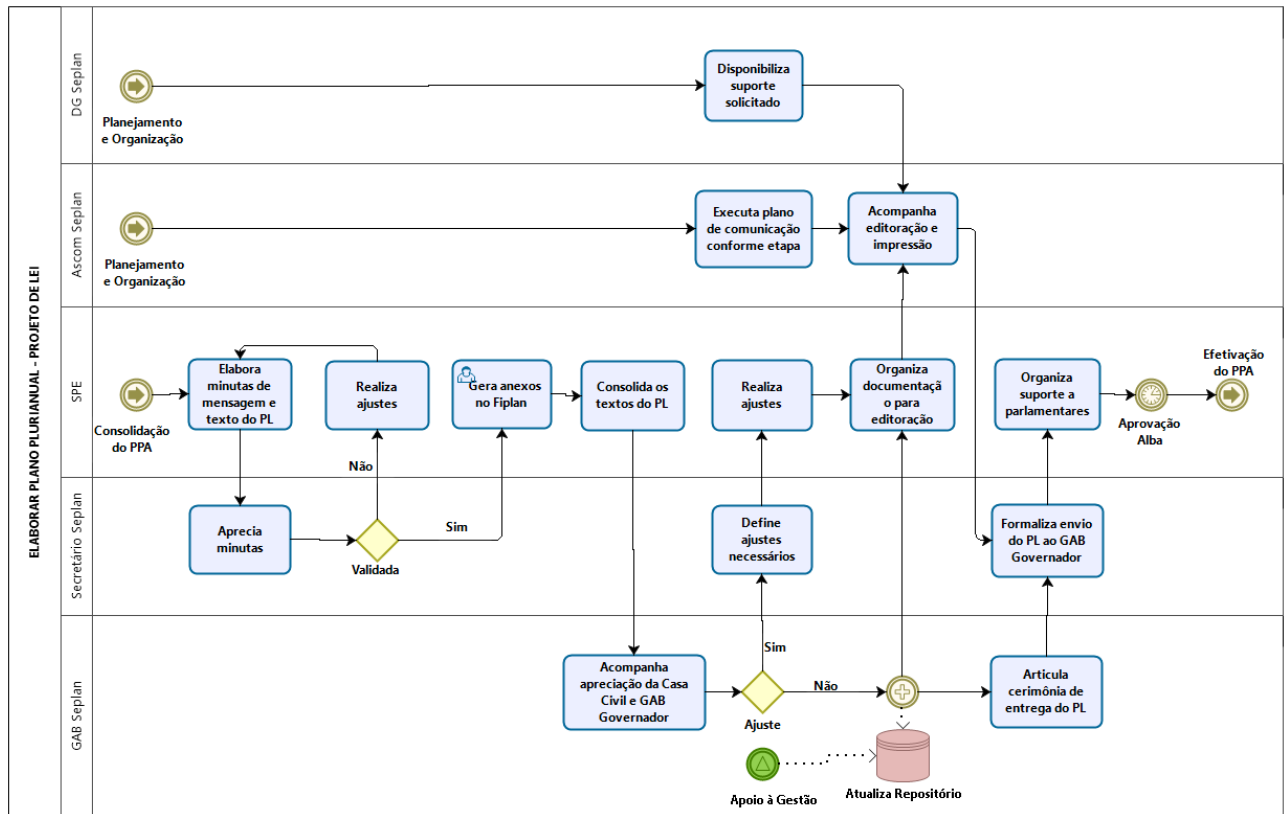
Elaboração: Seplan/APG

Importante pontuar que, após as reuniões técnicas e consolidação da programação do PPA, é realizado o Mapeamento da Transversalidade dos Programas Especiais. Esse mecanismo gerencial viabiliza a seleção dos conteúdos de Programas Temáticos que direta e significativamente contribuem para o alcance do objetivo dos Programas Especiais, que são organizados a partir da identificação de Compromissos, Indicadores de Compromissos e Iniciativas, pelas equipes da Seplan e dos órgãos com suas respectivas entidades.

8.3.7. PROJETO DE LEI DO PPA

Esta é a etapa em que são elaborados os diversos conteúdos necessários para a formatação e o encaminhamento do Projeto de Lei para a Assembleia Legislativa da Bahia - ALBA.

Figura 12 – Fluxo da Etapa Projeto de Lei do PPA



Elaboração: Seplan/APG

Convencionalmente, o Projeto de Lei do PPA é constituído dos seguintes conteúdos:

- ✚ mensagem de encaminhamento do Projeto de Lei;
- ✚ texto legal – corpo normativo;
- ✚ detalhamento dos Programas – conteúdo gerado por relatório do Sistema Fiplan;
- ✚ configuração territorial e outras informações complementares definidas;
- ✚ gráficos e tabelas: demonstrativos da aplicação dos recursos.

A documentação é enviada para as providências do Gabinete da Seplan, que, por sua vez, articula-se com a Casa Civil para o agendamento da cerimônia de entrega do Projeto de Lei, para a revisão e finalização das minutas e preparação do protocolo de entrega, com a assinatura do Governador.

Todas essas informações também são organizadas e enviadas para editoração e impressão gráfica.

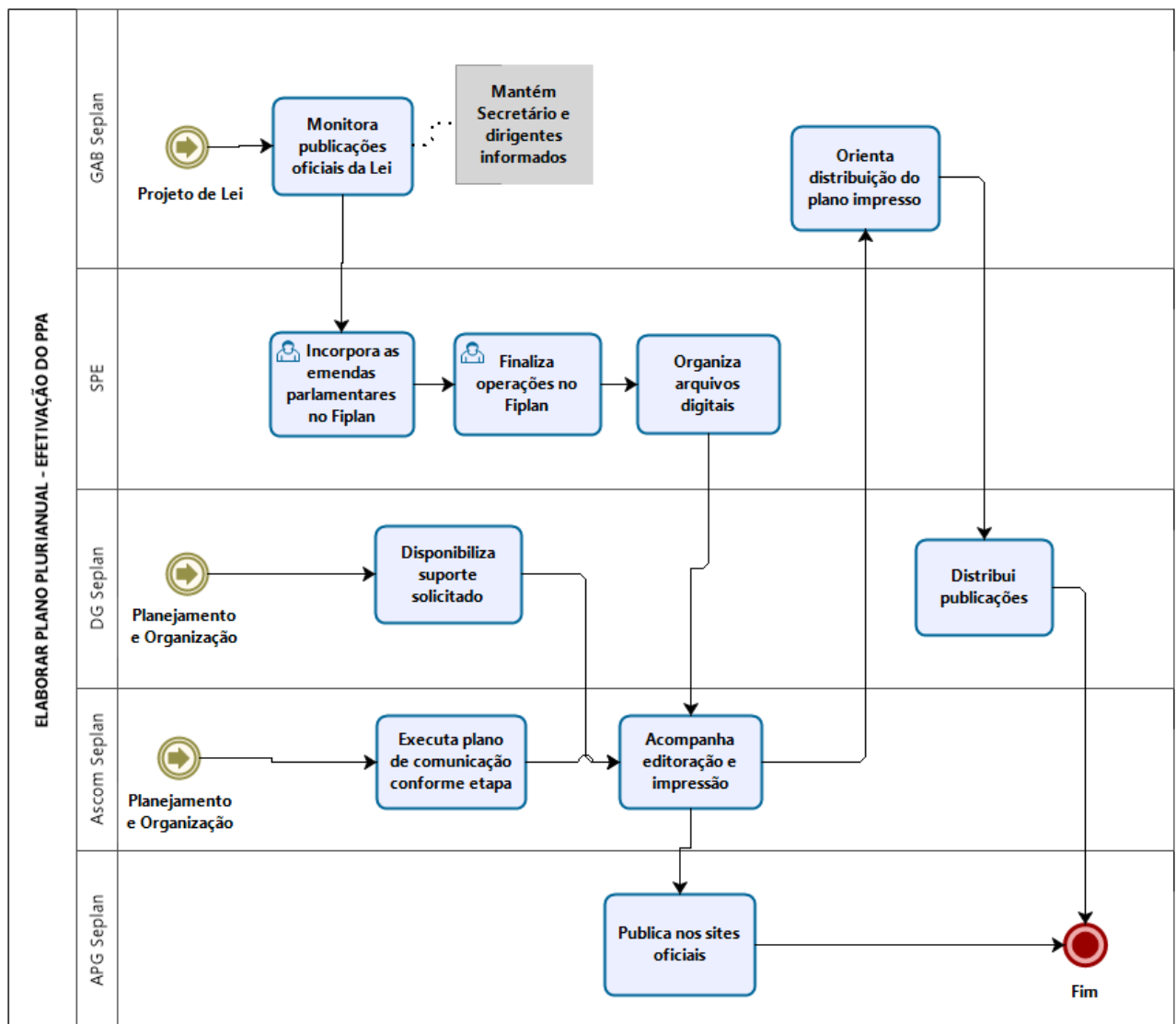
Uma vez encaminhado o Projeto de Lei, é iniciada a sua tramitação e apreciação na Alba. A equipe da Seplan fica disponível para suporte e esclarecimentos que se façam necessários para a proposição de eventuais emendas parlamentares.

8.3.8. EFETIVAÇÃO DO PPA

Na Figura a seguir está demonstrado o fluxo da etapa Efetivação da Lei, que comporta as atividades finais do processo, realizadas após a aprovação pela Assembleia Legislativa e sanção da Lei do PPA pelo Chefe do Executivo.

Entre esses dois momentos há a análise das emendas parlamentares propostas, realizada com o apoio da Seplan e sob coordenação da Casa Civil, seguindo fluxo próprio.

Figura 13 – Fluxo da Etapa Efetivação do PPA



Elaboração: Seplan/APG

Uma vez publicada a lei sancionada pelo Governador, o primeiro passo é a incorporação de emendas, que consiste na atualização de todas as informações cadastrais do Sistema Fiplan e dos conteúdos elaborados manualmente que tenham sido impactados por emendas ao projeto de lei.

Na sequência é realizada a inclusão do número da Lei do PPA no Sistema e a data da sua publicação, a partir do que todas as informações que conformam o Plano só poderão ser alteradas através do processo de revisão do PPA.

Finalizando, o Plano é publicado no Diário Oficial, no *site* da Seplan e Portal Sepege e exemplares são distribuídos a instituições.

9. OPERAÇÕES REALIZADAS NO SISTEMA FIPLAN

O Sistema Fiplan é um aplicativo gerido pelas Secretarias do Planejamento e da Fazenda para suporte aos processos de planejamento, orçamento, finanças e contabilidade na Administração Pública Estadual.

O credenciamento e as funcionalidades para acesso ao Sistema Fiplan estão disponíveis no Manual do Usuário – Módulo de Acesso ao Sistema, publicado no **Portal Sepege** em www.sepege.ba.gov.br ou www.seplan.ba.gov.br. No credenciamento, devem ser definidas as **permissões de acesso às funcionalidades e dados**.

Após entrar no sistema com o perfil adequado ao papel que desempenhará, o usuário poderá executar os procedimentos detalhados neste manual.

O suporte do Sistema Fiplan às atividades do processo Elaborar Plano Plurianual 2024-2027 ocorrem nas etapas de **Consolidação do PPA, Projeto de Lei e Efetivação do PPA**.

O Sistema Fiplan se utiliza de cinco fases para organizar as operações nessas três etapas:

- ▶ Preparação: de responsabilidade da Assessoria de Planejamento e Gestão – APG/Seplan, atualiza tabelas básicas para disponibilizar a aplicação para os usuários;
- ▶ Proposta: de responsabilidade da Superintendência de Planejamento Estratégico – SPE/Seplan, refere-se aos cadastros dos componentes e relacionamentos que estruturam o Plano Plurianual para sua consolidação;
- ▶ Projeto de Lei: de responsabilidade da SPE/Seplan, podendo ser realizada pela APG/Seplan, trata-se de operação de mudança de fase após o PPA consolidado, quando é enviado para apreciação legislativa;
- ▶ Incorporação de Emendas: de responsabilidade da SPE/Seplan, quando as emendas parlamentares aprovadas são incorporadas ao texto do PPA consolidado;
- ▶ Lei: de responsabilidade da SPE/Seplan, podendo ser realizada pela APG/Seplan, trata-se de operação de mudança de fase após o PPA incorporar as emendas parlamentares, resultando em sua efetivação para início de execução.

As operações de inclusão e alteração de dados são controladas pelas fases acima descritas, realizadas na Seplan, com acesso restrito à APG e aos gestores e técnicos da SPE, como Órgão Central.

As consultas a informações podem ser realizadas por qualquer usuário do Sistema Fiplan, após concluídas as atividades da etapa Efetivação do PPA.

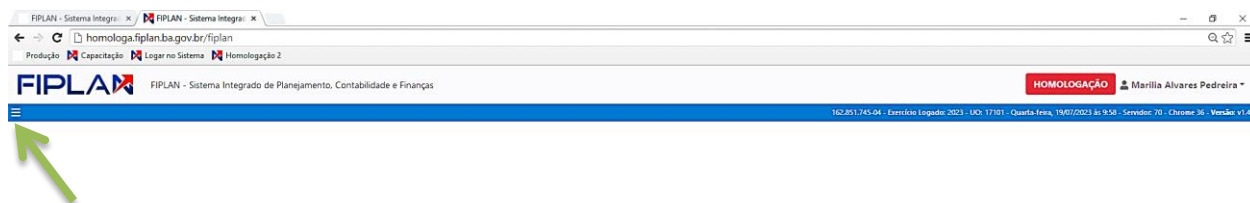
9.1. NAVEGANDO NO SISTEMA FIPLAN

Esta é a tela de *login* do Sistema Fiplan:



A tela de login do Sistema Fiplan apresenta o logo da FIPLAN no topo, seguido pelo texto "Governo do Estado da Bahia" e "FIPLAN - Sistema Integrado de Planejamento, Contabilidade e Finanças". Abaixo, há um campo de seleção para "HOMOLOGAÇÃO" com o valor "2023" selecionado. Seguem campos para "*Login:", "*Senha:" e "*Unidade Orçamentária:". Botões "Entrar" (azul) e "Cancelar" (vermelho) estão localizados à direita dos campos. No rodapé, há um aviso de dificuldades de acesso com contatos de suporte e um link para uma versão portable do sistema.

Após o acesso do usuário, o Sistema apresentará uma tela com pequenas barras à esquerda. Ao clicar nelas, será exibido o *menu principal*.



As opções exibidas correspondem a grandes áreas de estruturação do Sistema e o usuário deve selecionar **Planejamento** e, em seguida, **Plano Plurianual**, como a seguir.



O acesso aos Planos Plurianuais está organizado por quadriênio.



Ao selecionar **PPA 2024-2027** será exibido o *menu* relacionado ao quadriênio: **Indicador, Eixo Estratégico, Programa, Recurso do PPA, Programa Especial e Compromisso**.



A navegação para inclusão, alteração, exclusão e consulta ocorrerá a partir de um dos tópicos selecionados, como detalhado nas funcionalidades tratadas a seguir.

Algumas informações importantes:

- ▶ As informações solicitadas nas telas segeem as definições constantes do Guia de Referência para o PPA 2024-2027 e dos tópicos deste manual sobre aspectos conceituais.
- ▶ Os campos com asterisco (*) são de preenchimento obrigatório.
- ▶ As inclusões de Indicador, Eixo Estratégico e Programa podem ser feitas de forma independente. O relacionamento entre componentes ocorre após os respectivos cadastros.
- ▶ O usuário conta com as seguintes facilidades:
 - ✓ a barra de rolagem e a numeração das páginas auxiliam na visualização do conjunto das informações;
 - ✓ em “Detalhes” o usuário pode examinar os dados de cada item cadastrado e “Consultar” pode visualizar o conjunto das informações já incluídas para todos os itens;
 - ✓ em “Selecionar Colunas” o usuário pode manter a opção “Todos” já marcada ou escolher qual/quais os campos deseja filtrar;
 - ✓ em “Exportar” o usuário pode gerar arquivo em Excel com todos os dados cadastrados ou escolher os filtros desejados para exportar seleção;

- ✓ em “Imprimir Lista” o usuário pode imprimir uma lista em pdf com a tabela de todos os dados cadastrados ou selecionar os filtros desejados e realizar a impressão.
- ▶ Algumas operações exigem a aprovação de um usuário com nível de Gestor de Órgão Central, de modo que, ao ser concluída, fica na situação “cadastrada”. Mas, quando uma operação já é realizada diretamente por um usuário com perfil de Gestor, ao ser concluída já assume a situação de “aprovada”.

9.2. DEFINIR INDICADOR

Ao selecionar **PPA 2024-2027** e clicar em **Indicador**, são exibidas as operações que poderão ser realizadas por usuário autorizado: **Incluir**, **Consultar**, **Alterar** e **Excluir**.



Na opção **Incluir** é disponibilizada a operação de registro do Indicador na tela abaixo. Esse cadastro pode ser realizado independente de qualquer outra inclusão de componente e é utilizado para associação a Eixos Estratégicos, Programas e Compromissos.

A imagem mostra o formulário de inclusão de um indicador. O formulário contém os seguintes campos e opções:

- PPA: 2024 - 2027
- Fluxo: Proposta
- *Descrição do Indicador: Campo de texto.
- *Fórmula de Cálculo: Campo de texto.
- *Fonte de Informação: Campo de texto.
- *Meios de Verificação: Campo de texto.
- Memória de Cálculo: Campo de texto.
- *Periodicidade da Apreciação: Seleção de opção.
- *Classificação: Seleção de opção.
- *Unidade de Medida: Seleção de opção.
- *Valor de Referência: Campo de texto.
- *Data de Referência: Campo de texto.
- *Polaridade: Positiva Negativa
- Série Histórica: Tabela com colunas: #, Unidade de Medida, Valor Apreciado, Data da Apreciação, Apreciação do FIPLAN, Comentários.
- Objetivo/Interpretação de Uso: Campo de texto.
- Limitações: Campo de texto.
- Possibilidade de Desagregação Geográfica/Funcional: Sim Não
- Possibilidade de Desagregação Populacional: Sim Não
- Informações Complementares: Campo de texto.
- *Situação: Cadastrado Aprovado

Na base do formulário, há dois botões: "Incluir" (em azul) e "Cancelar" (em vermelho).

Um vez incluído, o usuário poderá Consultar, Alterar ou Excluir o Indicador.

Ao selecionar **Consultar** é possível adicionar campos para filtrar a pesquisa, entre as opções oferecidas pelo Sistema.

Ao clicar em “Pesquisar”, o Sistema retornará com os Indicadores relacionados às referências fornecidas para pesquisa.

Planejamento / Plano Plurianual (PPA) / PPA 2024-2027 / Indicador / Consultar

Campos: Código do Indicador Adicionar Campo

Classificação: Código do Indicador

Selecionar Colunas Exportar Imprimir Lista **Pesquisar**

Detalhes Cancelar

Caso não seja selecionado nenhum campo, ao clicar no botão “Pesquisar” o Sistema exibe a lista de todos os Indicadores do PPA 2024-2027, conforme abaixo.

Planejamento / Plano Plurianual (PPA) / PPA 2024-2027 / Indicador / Consultar

Campos: Código do Indicador Adicionar Campo

Classificação: Código do Indicador

Selecionar Colunas Exportar Imprimir Lista **Pesquisar**

#	Código do Indicador	Descrição do Indicador	Unidade de Medida	Valor de Referência	Data de Referência	Fórmula de Cálculo	Fonte de I
1	1247	Percentual de contas apreciadas e julgadas temporariamente	0004 - percentual	1,00 %	01/01/2021	(Quantidade de contas apreciadas e julga...	fi
2	1248	Quantidade de auditorias temáticas realizadas	0039 - unidade			Somatório das auditorias temáticas realiza...	qde
3	1249	Quantidade de auditorias e inspeções realizadas	0039 - unidade	10 un	30/06/2023	Somatório de auditorias e inspeções realiza...	qde
4	1250	Quantidade de eventos voltados para o judiciário	0039 - unidade			Somatório de eventos voltados para o ju...	qde
5	1251	Proporção de cidadãos satisfeitos com a qualidade das respostas às demandas	0004 - percentual			(número de cidadãos satisfeitos com a...	
6	1252	Percentual de atendimento às recomendações constantes de parecer prévio	0004 - percentual			(número de recomendações atendidas / t...	
7	1253	Percentual de recolhimento de débitos fixados pelo TCU/BA	0004 - percentual			(valor de débitos recolhidos no exercíci...	
8	1254	Proporção de Contas de Governo apreciadas temporariamente	0004 - percentual			(número de Contas de Governo aprecia...	
9	1255	Proporção de Processos de Contas julgados temporariamente	0004 - percentual			(número de Processos de Contas julga...	
10	1256	Proporção de Auditorias Concomitantes apreciadas temporariamente	0004 - percentual			(número de Auditorias Concomitantes ap...	

Por página: 10 (Exibindo registro 1-10 de 228)

1 2 3 4 5 ... 23

Detalhes Cancelar

As facilidades “Selecionar Colunas”, “Exportar” e “Imprimir Lista” ficam disponíveis.

O usuário pode desistir da consulta clicando em “Cancelar”.

Ao selecionar **Alterar** é possível ajustar os dados do Indicador cadastrado, na tela a seguir.

O usuário deve localizar o Indicador através da lupa no campo de código, efetuar as alterações no(s) campo(s) específico(s) e clicar em “Alterar” para confirmar a operação.

Para desistir da consulta basta clicar em “Cancelar”.

Na opção **Excluir**, é apresentada a tela abaixo e o usuário deve clicar em “Excluir” para confirmar a operação ou em “Cancelar” para desistir da operação.

9.3. DEFINIR EIXO ESTRATÉGICO

Ao selecionar **PPA 2024-2027** e clicar em **Eixo Estratégico**, são exibidas as operações que poderão ser realizadas por usuário autorizado: **Incluir**, **Alterar**, **Consultar** e **Excluir**.



Na opção **Incluir** é disponibilizada a operação de registro do Eixo Estratégico na tela abaixo. Esse cadastro pode ser realizado independente de qualquer outra inclusão de componente do PPA e é utilizado associação a Programas Temáticos.

A imagem mostra a tela de inclusão de um Eixo Estratégico. O título da tela é 'Planejamento / Plano Plurianual (PPA) / PPA 2024-2027 / Eixo Estratégico / Incluir'. O formulário contém os seguintes campos: 'PPA: 2024 - 2027', 'Fase do PPA: Proposta', '*Código do Eixo:', '*Nome do Eixo:', '*Poder:', 'Descrição do Eixo:', e '*Situação do Eixo:' com opções 'Cadastrado' e 'Aprovado'. Abaixo, há uma tabela de indicadores com colunas: '#', 'Código e Nome do Indicador', 'Data Referência', 'Valor Referência', 'USP Responsável' e 'Situação'. Botões 'Adicionar', 'Alterar', 'Detalhes' e 'Remover' estão disponíveis para a tabela. Na base da tela, há botões 'Incluir' e 'Cancelar'.

O último campo da tela acima é dedicado ao(s) Indicador(es) do Eixo Estratégico.

Ao clicar em “Adicionar”, será apresentada uma *janela* para que o usuário possa associar um Indicador já cadastrado (vide item 3 acima) ao Eixo que está sendo incluído no Sistema.

O usuário também pode, na mesma tela mostrada acima, Alterar, visualizar Detalhes de um item ou Remover um Indicador já associado ao Eixo Estratégico.

Nessa operação, o usuário deve clicar em “Incluir” para confirmar o cadastro e pode desistir clicando em “Cancelar”.

Uma vez cadastrado, o Eixo Estratégico poderá ter qualquer dado modificado na tela abaixo, selecionando a opção **Alterar**.

Após realizar os ajustes, o usuário pode confirmar clicando em “Alterar” ou desistir clicando em “Cancelar”.

Pesquisas nos Eixos Estratégicos cadastrados podem ser feitas através da Opção Consultar.

O usuário pode selecionar filtros para facilitar a pesquisa, como a seguir. Ao clicar em “Pesquisar”, o Sistema retornará com os Eixos Estratégicos relacionados às referências fornecidas para pesquisa.

Planejamento / Plano Plurianual (PPA) / PPA 2024-2027 / Eixo Estratégico / Consultar

Campos: Poder

Classificação: Código do Eixo

#	Código do Eixo	Nome do Eixo	Código do Poder	Poder	Situação do Eixo	Descrição	Usuário da Inclusão	Data
---	----------------	--------------	-----------------	-------	------------------	-----------	---------------------	------

Caso não seja selecionado nenhum campo, ao clicar no botão “Pesquisar” o Sistema exibe a lista de todos os Eixos Estratégicos do PPA 2024-2027, conforme abaixo.

Planejamento / Plano Plurianual (PPA) / PPA 2024-2027 / Eixo Estratégico / Consultar

Campos: Poder

Classificação: Código do Eixo

#	Código do Eixo	Nome do Eixo	Código do Poder	Poder	Situação do Eixo	Descrição	Usuário da Inclusão	Data
1	10	Assistência Social e Garantia de Direitos	3	Executivo	Aprovado	Assistência Social e Garantia de Direitos	Marília Alvares Pedreira	12/0
2	11	Ciência Tecnologia e Inovação	3	Executivo	Cadastrado	Ciência Tecnologia e Inovação	Marília Alvares Pedreira	21/0
3	12	Desenvolvimento Rural	3	Executivo	Aprovado	Text: Desenvolvimento	Carla Ramos Campos	26/0
4	13	Cultura	3	Executivo	Aprovado	A cultura como componente essencial do proces...	Carla Ramos Campos	26/0
5	14	Infraestrutura e Logística	3	Executivo	Aprovado	Infraestrutura e Logística	Carla Ramos Campos	27/0
6	15	Desenvolvimento Urbano e Rede de Cidades	3	Executivo	Aprovado	Desenvolvimento Urbano e Rede de Cidades	Marília Alvares Pedreira	12/0
7	16	Segurança Pública	2	Judiciário	Aprovado	Segurança pública	Carla Ramos Campos	29/0
8	17	Desenvolvimento Produtivo	3	Executivo	Aprovado	Desenvolvimento Produtivo	Carla Ramos Campos	14/0
9	18	Recursos	3	Executivo	Aprovado		Marília Alvares Pedreira	11/0
10	20	Gestão Governamental	3	Executivo	Aprovado	Gestão Governamental	Marília Alvares Pedreira	29/0

Por página: 10 (Exibindo registro 1-10 de 10)

Ao selecionar **PPA 2024-2027**, clicar em **Eixo Estratégico** e em **Excluir**, o usuário pode remover um Eixo cadastrado.

Planejamento / Plano Plurianual (PPA) / PPA 2024-2027 / Eixo Estratégico / Excluir

PPA: 2024 - 2027 Fase do PPA: Proposta

*Código do Eixo:

Nome do Eixo:

Poder:

Descrição do Eixo:

Situação do Eixo:

#	Código e Nome do Indicador	Data Referência	Valor Referência	USP Responsável	Situação
←					

Incluído:

Última alteração:

Aprovação:

O usuário deve confirmar a remoção em “Excluir” ou pode desistir clicando em “Cancelar”.

9.4. DEFINIR PROGRAMA TEMÁTICO

Ao selecionar **PPA 2024-2027** e clicar em **Programa**, são exibidas as operações que poderão ser realizadas por usuário autorizado: **Incluir**, **Alterar**, **Consultar** e **Excluir**.

Programa

Incluir

Alterar

Consultar

Excluir

Na opção **Incluir**, o usuário realiza o cadastro do Programa Temático no sistema, através da tela a seguir.

Planejamento / Plano Plurianual (PPA) / PPA 2024-2027 / Programa / Incluir

PPA: 2024 - 2027 Fase do PPA: Proposta

*Código do Programa:

*Nome do Programa:

*Poder:

*Tipo de Programa:

*Eixo Estratégico:

*Descrição do Programa:

Contextualização:

*Situação: Cadastrado Aprovado

Indicador:

#	Código e Nome do Indicador	Data de Referên...	Valor de Referência	Valor Projetado	Nome da USP Responsá
1					

Adicionar Alterar Detalhes Remover

Incluir Cancelar

O Programa deve ser vinculado a um Eixo Estratégico já cadastrado (ver item 4 acima).

O último campo da tela acima é dedicado ao(s) Indicador(es) do Programa. Ao clicar em “Adicionar”, será apresentada uma *janela* para que o usuário possa associar um Indicador já cadastrado (vide item 3 acima) ao Programa que está sendo incluído no Sistema.

O usuário também pode, na mesma tela mostrada acima, Alterar, visualizar Detalhes ou Remover um Indicador já associado ao Programa.

Nessa operação, o usuário deve clicar em “Incluir” para confirmar o cadastro e pode desistir clicando em “Cancelar”.

Planejamento / Plano Plurianual (PPA) / PPA 2024-2027 / Programa / Incluir

PPA: 2024 - 2027 Fase do PPA: Proposta

*Código do Programa: 477

*Nome do Programa: Programa Temático

*Poder: 3 - Executivo

*Tipo de Programa:

*Eixo Estratégico:

*Descrição do Programa:

Contextualização:

*Situação: Cadastrado Aprovado

Indicador:

#	Código e Nome do Indicador	Data de Referên...	Valor de Referência	Valor Projetado	Nome da USP Responsá
1					

Adicionar Alterar Detalhes Remover

Incluir Cancelar

Adicionar Indicador

PPA: 2024 - 2027 Fase do PPA: Proposta

Programa: 477 - Programa Temático

*Código do Indicador:

Descrição do Indicador:

Órgão:

UD:

USP:

Data de Referência:

Valor de Referência:

Valor Projetado:

Adicionar Cancelar

Incluir Cancelar

Uma vez cadastrado, qualquer dado poderá ser modificado na opção **Alterar**.

Planejamento / Plano Plurianual (PPA) / PPA 2024-2027 / Programa / Alterar

PPA: 2024 - 2027 Fase do PPA: Proposta

*Código do Programa:

*Nome do Programa:

*Poder:

*Tipo de Programa:

*Eixo Estratégico:

*Descrição do Programa:

Contextualização:

*Situação: Cadastrado Aprovado

Adicionar Alterar Detalhes Remover

#	Código e Nome do Indicador	Data de Referên...	Valor de Referência	Valor Projetado	Nome da USP Responsá
Inclusão:					
Última Alteração:					
Aprovação:					

Alterar Cancelar

Feitos os ajustes, a operação deve ser confirmada clicando em “Alterar” ou o usuário pode desistir clicando em “Cancelar”.

Para pesquisar Programas do PPA, o usuário deve fazer a opção de **Consultar**.

O usuário pode selecionar filtros para facilitar a pesquisa, como Código do Programa, Nome do Programa, Poder, Tipo de Programa, Código do Eixo Estratégico, Nome do Eixo, Descrição do Programa, Contextualização ou Situação.

Ao clicar em “Pesquisar”, o Sistema retornará com os Programas relacionados às referências fornecidas para pesquisa.

Planejamento / Plano Plurianual (PPA) / PPA 2024-2027 / Programa / Consultar

Campos: Adicionar Campo

Classificação:

Selecionar Colunas Exportar Imprimir Lista Pesquisar

#	Código do Prog...	Nome do Programa	Poder	Tipo de Programa	Eixo Estratégico	Situação	Descrição
Inclusão:							
Última Alteração:							
Aprovação:							

Detalhes Cancelar

Caso não seja selecionado nenhum campo, ao clicar no botão “Pesquisar” o Sistema exibe a lista de todos os Programas do PPA 2024-2027, conforme abaixo.

Planejamento / Plano Plurianual (PPA) / PPA 2024-2027 / Programa / Consultar

Campo: Código do Programa Adicionar Campo

Classificação: Código do Programa

Selecionar Colunas Exportar Imprimir Lista Pesquisar

#	Código do Prog...	Nome do Programa	Poder	Tipo de Programa	Eixo Estratégico	Situação	Descrição
1	400	Assistência	Executivo	Finalístico	10 - Assistência Social e Garantia de Di...	Aprovado	Assistência Social
2	405	Planejamento e Gestão Urbanos Democráticos	Executivo	Finalístico	15 - Desenvolvimento Urbano e Rede ...	Aprovado	Macro Problemas: 1. Restrição das condições de
3	406	Direito à Moradia Digna	Executivo	Finalístico	15 - Desenvolvimento Urbano e Rede ...	Aprovado	Macroproblemas: 1. Direito à moradia digna out
4	407	Melhoria das Condições e Integração dos Meio...	Executivo	Finalístico	15 - Desenvolvimento Urbano e Rede ...	Aprovado	Macroproblemas: 1. Desigualdades nas condicõ
5	411	Difusão da ciência, tecnologia e inovação	Executivo	Finalístico	11 - Ciência Tecnologia e Inovação	Aprovado	Difusão da ciência, tecnologia e inovação
6	416	Prevenção Social à Violência no Trânsito	Judiciário	Finalístico	18 - Segurança Pública	Aprovado	Prevenção Social à Violência no Trânsito
7	420	Regularização Fundiária e Acesso à Terra 1	Executivo	Finalístico	12 - Desenvolvimento Rural	Aprovado	Teste Programa
8	421	Economia da Cultura e Inovação 1	Executivo	Finalístico	13 - Cultura	Aprovado	Baixa compreensão do papel da cultura como ec
9	422	Logística e Transporte	Executivo	Finalístico	14 - Infraestrutura e Logística	Aprovado	Promover a ampliação, integração e modernizaç
10	427	Teste matriz programa	Executivo	Finalístico	13 - Cultura	Aprovado	Teste matriz programa

Por página: 10 (Exibindo registro 1-10 de 26)

Detalhes Cancelar

Na tela a seguir, ao selecionar **PPA 2024-2027**, clicar em **Programa** e em **Excluir**, o usuário pode remover um Programa cadastrado.

Planejamento / Plano Plurianual (PPA) / PPA 2024-2027 / Programa / Excluir

PPA: 2024 - 2027 Fase do PPA: Proposta

*Código do Programa:

Nome do Programa:

Poder:

Tipo de Programa:

Eixo Estratégico:

Descrição do Programa:

Contextualização:

Situação:

Indicador:

#	Código e Nome do Indicador	Data de Referên...	Valor do Referência	Valor Projetado	Nome da USP Responsá
1					

Incluir:

Última Alteração:

Aprovação:

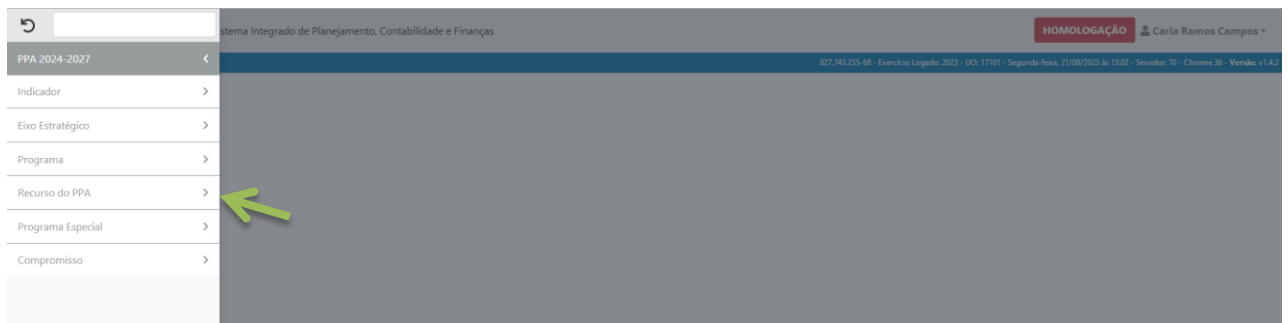
Detalhes

Excluir Cancelar

O usuário deve confirmar a remoção em “Excluir” ou pode desistir clicando em “Cancelar”.

9.5. RECURSO DO PPA

Ao selecionar **PPA 2024-2027** e exibido o *menu* relacionado ao quadriênio, o usuário deve selecionar **Recurso do PPA**.

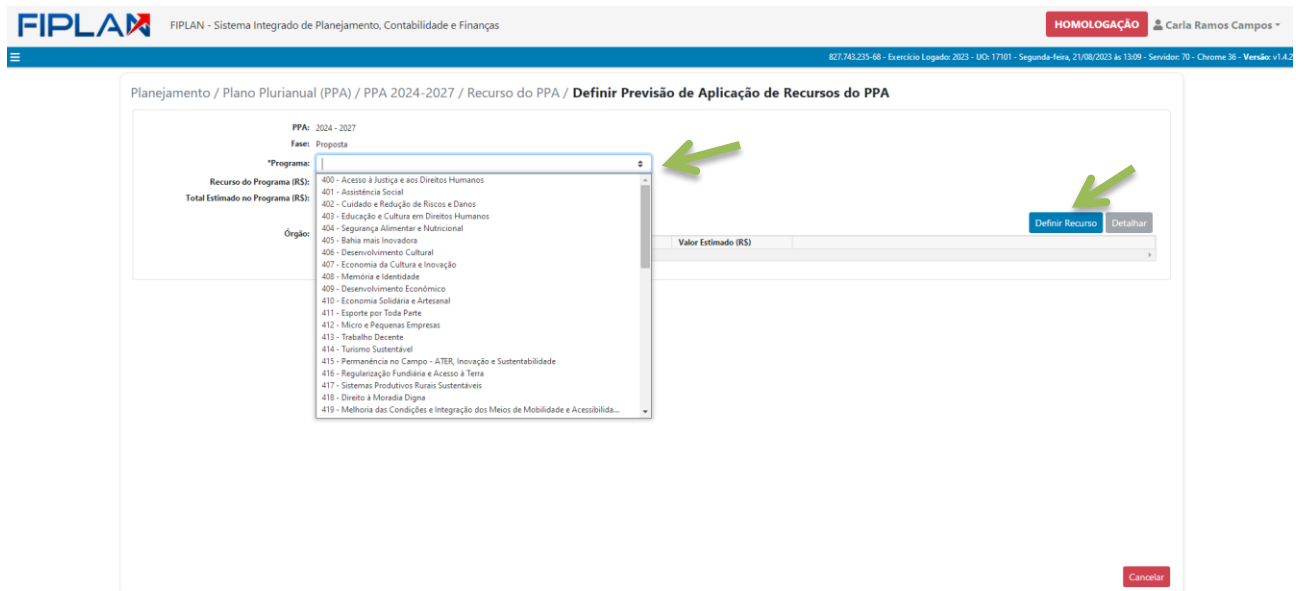


9.5.1. DEFINIR PREVISÃO DE APLICAÇÃO DE RECURSOS NO PPA

Nessa funcionalidade é definido o valor de cada Programa Temático para o quadriênio a partir dos recursos atribuídos aos Órgãos participantes e consultados os valores atribuídos.



Após selecionar **Definir** o usuário deve selecionar o Programa ao qual o valor será atribuído e clicar em “Definir Recurso” conforme a seguir.



A opção “Detalhar” – para visualizar detalhes de cada item cadastrado - não estará habilitada até que esteja concluída a inclusão dos recursos do Programa.

Na tela seguinte, o usuário deve selecionar o Órgão participante do Programa e clicar em “Adicionar” para que seja informado o respectivo valor previsto para aplicação no PPA.

As opções de “Alterar” e “Remover” só estarão disponíveis após a operação de inclusão do Recurso, conforme será visto adiante.

Planejamento / Plano Plurianual (PPA) / PPA 2024-2027 / Recurso do PPA / Definir Previsão de Aplicação de Recursos do Programa por Órgão

PPA: 2024 - 2027
Fase: Proposta
*Programa: 406 - Desenvolvimento Cultural
Recurso do Programa (R\$): 0
Total Estimado no Programa (R\$): 0
Órgão: [dropdown]

Fonte de Recurso:

#	Fonte FTTE	Fonte FTBA	Valor do Recurso (R\$)	Situação	Usuário da Inclusão	Data da Inclusão	Usuário
---	------------	------------	------------------------	----------	---------------------	------------------	---------

Adicionar Alterar Remover

Voltar Cancelar

Ao clicar em “Adicionar”, o sistema apresentará uma janela para que seja informado o valor a ser atribuído ao Órgão por Fonte – Tesouro Federal e/ou Estadual, conforme a seguir. Após isso o usuário deve confirmar a operação em “Adicionar” ou pode desistir clicando em “Cancelar”.

Exceto se o lançamento for feito por um usuário com perfil Gestor de Órgão Central, o Recurso ficará na situação “Cadastrado” até sua validação, quando passará à condição de “Aprovado”.

Adicionar Recurso de Programa por Órgão e Fonte

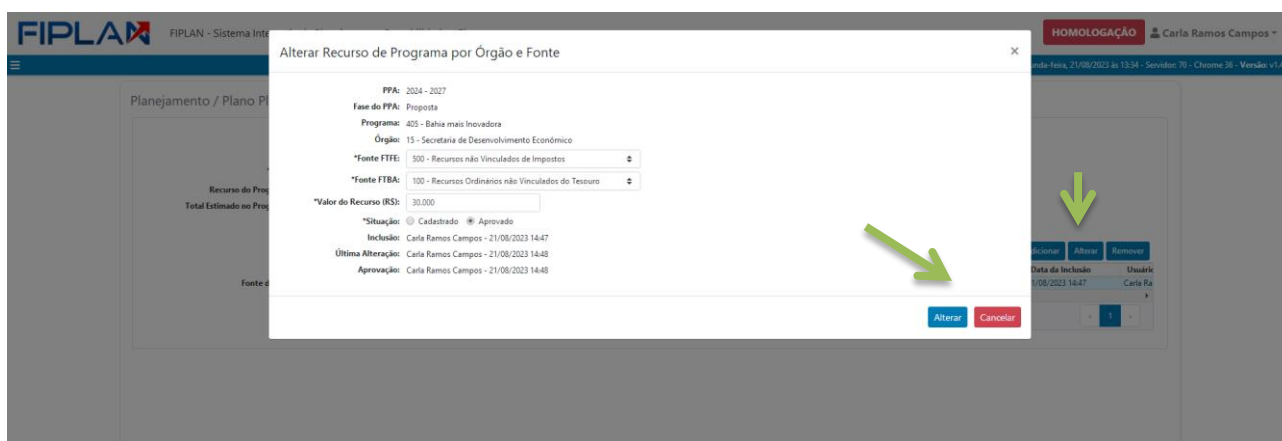
PPA: 2024 - 2027
Fase do PPA: Proposta
Programa: 406 - Desenvolvimento Cultural
Órgão: 1 - Assembleia Legislativa da Bahia
*Fonte FTTE: [dropdown]
*Fonte FTBA: [dropdown]
*Valor do Recurso (R\$): [input]
*Situação: Cadastrado Aprovado

Adicionar Cancelar

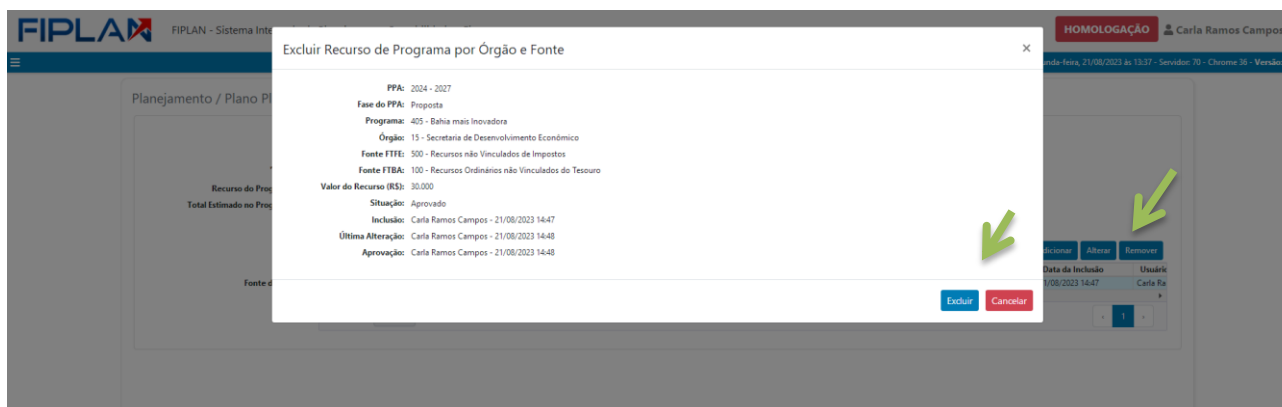
Voltar Cancelar

Após Adicionar, será possível modificar os dados incluídos, bastando selecionar o Órgão e clicar no botão “Alterar”.

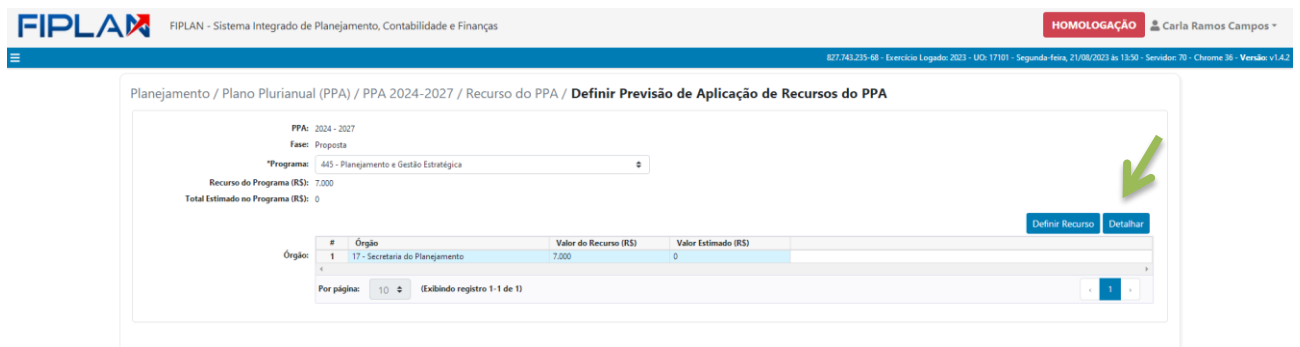
Realizados os ajustes na janela, o usuário deve confirmar a operação em “Alterar” ou pode desistir clicando em “Cancelar”.



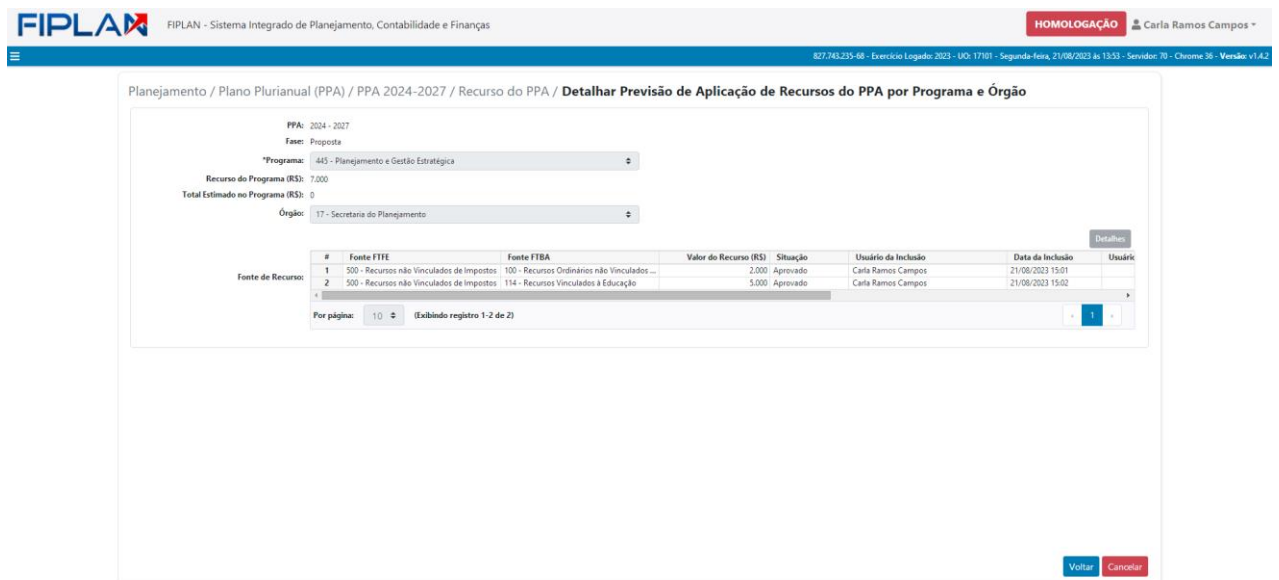
Igualmente, como demonstrado a seguir, o Recurso de Programa por Órgão e Fonte pode ser excluído clicando em “Remover”. Na janela, o usuário deve confirmar a operação em “Excluir” ou pode desistir clicando em “Cancelar”.



Ao selecionar **PPA 2024-2027/Recurso do PPA/ Definir** e uma vez realizada a operação de inclusão do Recurso de Programa por Órgão, o usuário poderá selecionar o Programa, Órgão e clicar no botão “Detalhar”.



Será disponibilizada a tela para visualizar detalhes da Previsão de Recursos do PPA por Programa e Órgão, conforme a seguir.

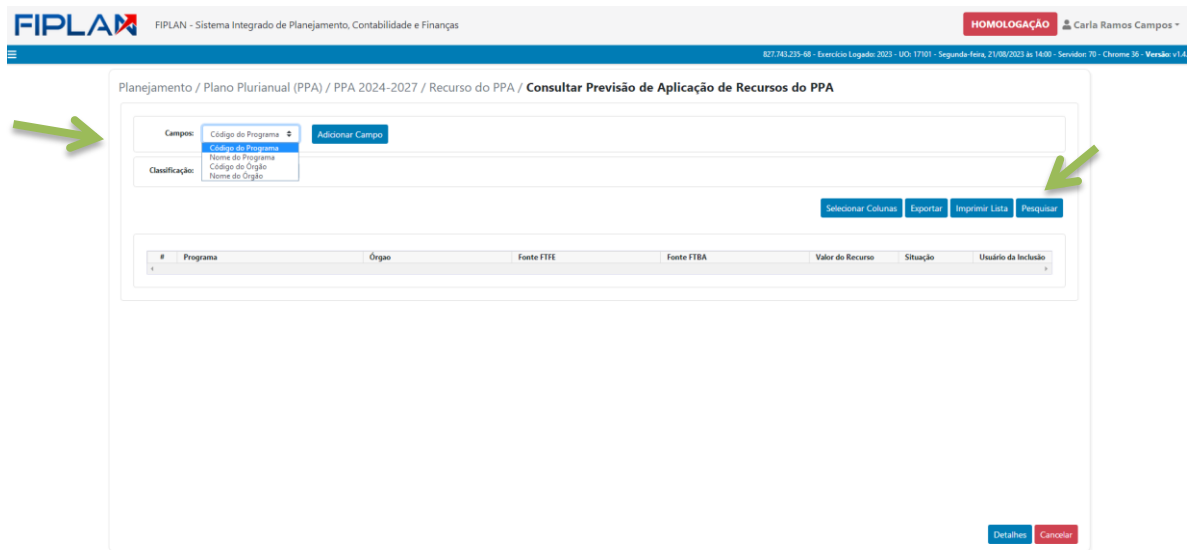


9.5.2. CONSULTAR PREVISÃO DE APLICAÇÃO DE RECURSOS DO PPA

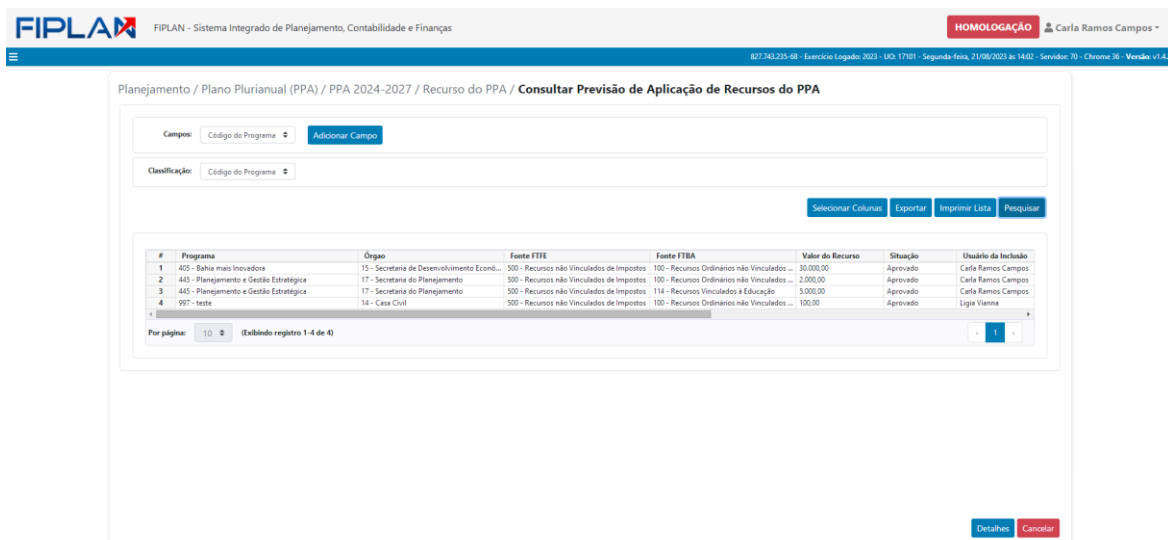
Ao selecionar **PPA 2024-2027/Recurso do PPA/Consultar** e uma vez realizada a operação de inclusão do recurso de Programa por Órgão, o usuário poderá pesquisar as informações.



O usuário poderá selecionar filtros disponibilizados para facilitar a pesquisa.



Ao clicar em “Pesquisar”, o Sistema retornará as informações relacionadas às referências fornecidas para pesquisa. Caso não sejam incluídos filtros para pesquisa, o Sistema trará todos os dados relacionados ao Recurso do PPA.



9.6. COMPROMISSO

Ao selecionar **PPA 2024-2027** e clicar em **Compromisso**, o usuário pode definir um Compromisso de Programa Temático e associar Indicador de Compromisso e Iniciativa²⁰.



²⁰ A opção Pactuar Detalhamento do Compromisso não está disponível em produção.

9.6.1. DEFINIR COMPROMISSO

O Compromisso é definido para um Programa já cadastrado.

Para a opção **Definir** o Sistema exibe a seguinte tela:

Planejamento / Plano Plurianual (PPA) / PPA 2024-2027 / Compromisso / Definir

PPA: 2024 - 2027 Fase: Proposta

Eixo Estratégico:

Programa:

Tipo de Programa:

Descrição:

Compromisso:

#	Código	Objetivo	Órgão Responsável	Situação	Tipo Compromisso
1					

Adicionar Alterar Detalhes Remover

Cancelar

Deverá ser selecionado o Programa Temático no qual o Compromisso estará associado.

Ao clicar em “Adicionar” o usuário incluirá o novo Compromisso no Sistema. As operações “Alterar”, “Detalhes” e “Remover” só são habilitadas para Compromisso já cadastrado.

Na janela disponibilizada, o usuário deve incluir os dados do Compromisso, confirmar a operação em “Adicionar” ou desistir da operação clicando em “Cancelar”.

Exceto se o lançamento for feito por um usuário com perfil Gestor de Órgão Central, o Compromisso ficará na situação “Cadastrado” até sua validação, quando passará à condição de “Aprovado”.

Planejamento / Plano Plurianual (PPA) / PPA 2024-2027 / Compromisso / Definir

PPA: 2024 - 2027 Fase: Proposta

Eixo Estratégico: 15 - Desenvolvimento Urbano e Rede de Cidades

Programa: 406 - Direito à Moradia Digna

Tipo de Programa: 1-Finalístico

Descrição: Programas: 1. Direito à moradia digna submetido à lógica imobiliária-financeira; 2. Insuficiência histórica do Estado em promover e acesso à habitação adequada

*Objetivo do Compromisso:

*Tipo de Compromisso:

*Situação: Cadastrado Aprovado

*Fornecedor:

*Órgão Responsável:

Unidade Orçamentária:

Unidade Setorial de Planejamento (USP):

Responsável USP: -

Substituto Legal: -

Adicionar Cancelar

Cancelar

O Compromisso se completa quando, após definido, é associado a um Indicador (vide item 3) e agregada(s) Iniciativa(s) para sua viabilização, como descrito a seguir.

9.6.2. DETALHAR INDICADOR DE COMPROMISSO E INICIATIVA

Ao selecionar **PPA 2024-2027/Compromisso/Detailhar Indicador de Compromisso e Iniciativa**, o Sistema apresentará a seguinte tela:

Planejamento / Plano Plurianual (PPA) / PPA 2024-2027 / Compromisso / Detalhar Indicador de Compromisso e Iniciativa

PPA: 2024 - 2027 Fase: Proposta

Eixo Estratégico: *Programa:

Valor do Teto (RS): Valor Estimado (RS):

*Compromisso: Órgão/USP Responsável:

Tipo:

Detalhamento do Compromisso

#	Código	Descrição	Órgão/USP Responsável	Valor da Meta	Unidade de Medida
+ Adicionar Alterar Detalhes Inicializar Remover					

Iniciativas

#	Código	Descrição	Órgão/USP Responsável	Valor Estimado (RS)	IC
+ Adicionar Alterar Detalhes Remover					

Situação do Detalhamento:

Aprovar Cancelar

Após selecionar o Programa Temático (item 5) e o respectivo Compromisso (item 7), o usuário deve identificar os Indicadores (item 3) que serão associados ao Compromisso, estabelecer as Metas dos Indicadores associados e definir as Inicializações necessárias, conforme descrito a seguir.

As operações “Alterar”, “Detalhes”, “Inicializar” e “Remover” só estarão disponíveis após concluído o detalhamento do Compromisso.

Planejamento / Plano Plurianual (PPA) / PPA 2024-2027 / Compromisso / Detalhar Indicador de Compromisso e Iniciativa

PPA: 2024 - 2027 Fase: Proposta

Eixo Estratégico: 10 - Assistência Social e Garantia de Direitos

*Programa: 403 - Educação e Cultura em Direitos Humanos

Valor do Teto (RS): 7.200.000,00

*Compromisso: 01 - Desenvolver ações educativas de promoção e proteção de direitos do formador para a construção de uma cultura de respeito

Tipo: Expansão/Ampliamento

Órgão/USP Responsável: SEC/SEC

Detalhamento do Compromisso

#	Código	Descrição	Órgão/USP Responsável	Valor da Meta	Unidade de Medida
+ Adicionar Alterar Detalhes Inicializar Remover					

Iniciativas

#	Código	Descrição	Órgão/USP Responsável	Valor Estimado (RS)	IC
+ Adicionar Alterar Detalhes Remover					

Situação do Detalhamento: Cadastrado

Aprovar Cancelar

Nas operações de detalhamento do Compromisso, o Sistema salva automaticamente cada iniciativa e indicador quando realizadas por um usuário de perfil Técnico de Órgão Central e a aprovação deve ser feita por um usuário com perfil Gestor de órgão Central.

Depois de aprovada a operação, não há alternativa de alterar. Deve ser utilizar a opção “desaprovar” para fazer nova inclusão.

Para “desaprovar” o usuário com perfil de gestor acessa a tela abaixo com a operação já aprovada e clica em **Desaprovar**.

Planejamento / Plano Plurianual (PPA) / PPA 2024-2027 / Compromisso / Detalhar Indicador de Compromisso e Iniciativa

PPA: 2024 - 2027 Fase: Proposta

Eixo Estratégico: 03 - Cultura

*Programa: 406 - Desenvolvimento Cultural

Valor do Recurso (RS): 0,00 Valor Estimado (RS): 0,00

*Compromisso: 03 - Consolidar o desenvolvimento territorial da Cultura no Estado, contemplando e fortalecendo sua diversidade de expressões manifestadas em todos os territórios de identidade

Tipo: 01 - Fomentar as práticas produtivas e os segmentos culturais de forma descentralizada territorialmente e abrangente setorialmente, visando a ampliação do acesso democrático aos bens e serviços culturais e artísticos
02 - Aprimorar física e tecnologicamente a rede de equipamentos culturais
03 - Consolidar o desenvolvimento territorial da Cultura no Estado, contemplando e fortalecendo sua diversidade de expressões manifestadas em todos os territórios de identidade

#	Código	Descrição	Órgão/USP Responsável	Valor da Meta	Unidade de Medida
1	001	Número de pontos de cultura implantados e recre...	SECULT/SUDECULT	417	unidade
2	002	Número de escolas integrais com o Projeto Cultura e ...	SECULT/SUDECULT	27	unidade

Por página: 10 (Exibindo registro 1-2 de 2)

#	Código	Descrição	Órgão/USP Responsável	Valor Estimado (RS)	IC
1	0001	Implantar o Programa Cultura Viva Bahia	SECULT/SUDECULT	0,00	001
2	0002	Implantar o Projeto Cultura e Educação de Ponto a P...	SECULT/SUDECULT	0,00	002


Por página: 10 (Exibindo registro 1-2 de 2)

Situação do Detalhamento: Aprovado

Explicação: TESTE

Aprovação: Carla Ramos Campos - 12/09/2023 13:55:19

Desaprovação: Carla Ramos Campos - 04/09/2023 10:08:23

 **Desaprovar** **Cancelar**

Será disponibilizado um campo para que adicione uma Explicação, conforme abaixo. Isto feito, o usuário deve clicar novamente em **Desaprovar** para confirmar ou poderá optar por **Voltar** para verificações ou desistir da operação.

Planejamento / Plano Plurianual (PPA) / PPA 2024-2027 / Compromisso / Detalhar Indicador de Compromisso e Iniciativa

PPA: 2024 - 2027 Fase: Proposta

Eixo Estratégico: 03 - Cultura

*Programa: 406 - Desenvolvimento Cultural

Valor do Recurso (RS): 0,00 Valor Estimado (RS): 0,00


*Compromisso: 03 - Consolidar o desenvolvimento territorial da Cultura no Estado, contemplando e fortalecendo sua diversidade de expressões manifestadas em todos os territórios de identidade

Tipo: Expansão/Aprimoramento

Órgão/USP Responsável: SECULT/SECULT

Situação do Detalhamento: Cadastrado

Explicação:

 **Desaprovar** **Voltar**

9.6.2.1. INDICADOR DE COMPROMISSO

No campo “Detalhamento do Compromisso” da tela anterior, após selecionar “Adicionar” na linha “Indicador de Compromisso”, o Sistema exibirá a tela a seguir.

Planejamento / Plano Plurianual (PPA) / PPA 2024-2027 / Compromisso / Adicionar Indicador de Compromisso

PPA: 2024 - 2027 Fase: Proposta


Eixo Estratégico: 10 - Assistência Social e Garantia de Direitos

*Programa: 493 - Educação e Cultura em Direitos Humanos

Valor do Teto (R\$): 7.300.000,00 Valor Estimado (R\$): 0,00

*Compromisso: 01 - Desenvolver ações educativas de proteção e promoção de direitos do fornecedor e consumidor para a construção de uma cultura de respeito

Tipo: Expansão/Aprimoramento Órgão/USP Responsável: SEC/SEC

*Código do Indicador: 

Descrição do Indicador:

Fórmula de Cálculo:

Fonte de Informação:

Meios de Verificação:

Memória de Cálculo:

Periodicidade da Apuração: Polarity: Classificação:

Unidade de Medida: Valor de Referência: Data de Referência:

Objetivo/Interpretação de Uso:

Limitações:

Possibilidade de Desagregação Geográfica/Territorial:

Possibilidade de Desagregação Proporcional:

Informações Complementares:

Indicador de Compromisso

Descrição:

*Valor da Meta:

Regionalização:

#	Código	Região	Valor da Meta
1			

USP Responsável pelo Indicador de Compromisso

*Poder: 3 - Executivo

*Órgão: 11 - Secretaria da Educação

Unidade Orçamentária:

Unidade Setorial de Planejamento(USP):

Responsável da USP:

Substituto Legal:

Adicionar Voltar

O usuário pode pesquisar os dados do Indicador previamente cadastrado clicando na lupa ao lado do campo “código”. O Sistema exibirá todos os dados incluídos conforme a seguir.

Planejamento / Plano Plurianual (PPA) / PPA 2024-2027 / Compromisso / Adicionar Indicador de Compromisso

PPA: 2024 - 2027 Fase: Proposta


Eixo Estratégico: 10 - Assistência Social e Garantia de Direitos

*Programa: 493 - Educação e Cultura em Direitos Humanos

Valor do Teto (R\$): 7.300.000,00 Valor Estimado (R\$): 0,00

*Compromisso: 01 - Desenvolver ações educativas de proteção e promoção de direitos do fornecedor e consumidor para a construção de uma cultura de respeito

Tipo: Expansão/Aprimoramento Órgão/USP Responsável: SEC/SEC

*Código do Indicador: 1470 

Descrição do Indicador: Número de empresas que receberam recursos para a geração de empreendimentos inovadores

Fórmula de Cálculo: Qtde de empresas que receberam recursos para a geração de empreendimentos inovadores

Fonte de Informação: BGE

Meios de Verificação: Relatórios de Acompanhamento

Memória de Cálculo: Qtde de empresas que receberam recursos para a geração de empreendimentos inovadores

Periodicidade da Apuração: Anual Polarity: Positiva Classificação: Produto

Unidade de Medida: 0039 - unidade Valor de Referência: 132 un Data de Referência: 31/12/2022

Objetivo/Interpretação de Uso:

Limitações:


Possibilidade de Desagregação Geográfica/Territorial: Não

Possibilidade de Desagregação Proporcional: Não

Informações Complementares:

Indicador de Compromisso

Descrição: Número de empresas que receberam recursos para a geração de empreendimentos inovadores

*Valor da Meta: un 

Regionalização:

#	Código	Região	Valor da Meta
1			

USP Responsável pelo Indicador de Compromisso

*Poder: 3 - Executivo

*Órgão: 11 - Secretaria da Educação

Unidade Orçamentária:

Unidade Setorial de Planejamento(USP):

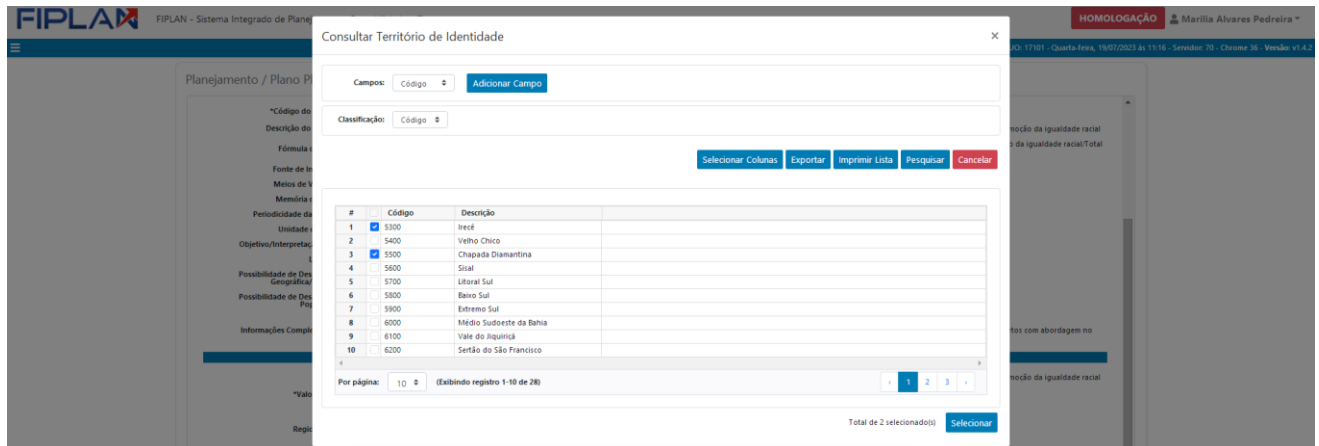
Responsável da USP:

Substituto Legal:

Adicionar Voltar

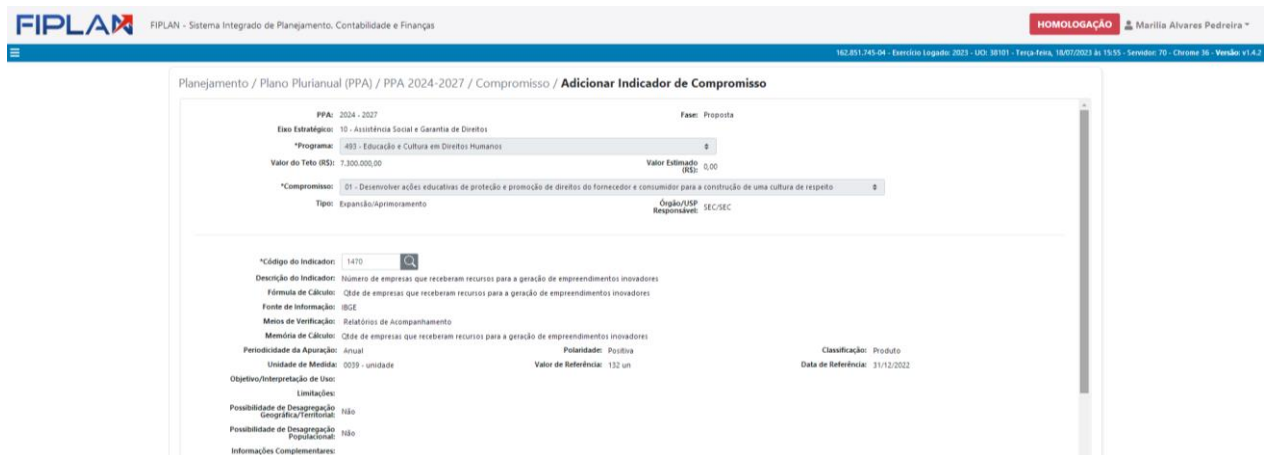
Em “Indicador de Compromisso” na parte intermediária da tela acima, o usuário deve informar o valor global da Meta – o valor de alcance do Indicador, no quadriênio.

Caso haja possibilidade de desagregação geográfica/territorial, no campo Regionalização deve ser clicado em “Adicionar” para incluir a(s) região(ões) – Território(s) de Identidade(s) na janela que será exibida, conforme abaixo.



O usuário pode selecionar uma ou mais regiões, inclusive pode selecionar todas.

As regiões selecionadas serão exibidas, como na tela a seguir, e o usuário deve informar o valor da meta territorial. O valor da meta global e os valores das metas territoriais devem ser maior que zero.



Indicador de Compromisso

Descrição: Número de empresas que receberam recursos para a geração de empreendimentos inovadores

*Valor da Meta: un

#	Código	Região	Valor da Meta
1	5300	Irecê	
2	5400	Velho Chico	
3	5500	Chapada Diamantina	
4	5600	Sisal	
5	5700	Litoral Sul	
6	5800	Baixo Sul	
7	5900	Extremo Sul	
8	6000	Médio Sudoeste da Bahia	
9	6100	Vale do Jequiçá	
10	6200	Sertão do São Francisco	

Por página: 10 (Exibindo registro 1-10 de 10)

USP Responsável pelo Indicador de Compromisso

*Poder: 3 - Executivo 0

*Órgão: 11 - Secretaria da Educação 0

Unidade Orçamentária: Seleccione uma opção... 0

Unidade Setorial de Planejamento(USP): Seleccione uma opção... 0

Responsável da USP:

Substituto Legal:

Na parte inferior da tela, o usuário deve selecionar entre as alternativas cadastradas: Poder, Órgão, Unidade Orçamentária, Unidade Setorial de Planejamento. O sistema exibirá o nome do Responsável e seu substituto legal, concluindo a operação.

9.6.2.2. INICIATIVA

Ao selecionar **PPA 2024-2027/Compromisso/Detalhar Indicador de Compromisso e Iniciativa**, em “Detalhamento do Compromisso”, o usuário deve selecionar “Adicionar” na linha “Iniciativa”.

FIPLAN - Sistema Integrado de Planejamento, Contabilidade e Finanças

HOMOLOGAÇÃO Marília Alvares Pedreira

Planejamento / Plano Plurianual (PPA) / PPA 2024-2027 / Compromisso / Detalhar Indicador de Compromisso e Iniciativa

PPA: 2024 - 2027 Fase: Proposta

Elemento: 10 - Assistência Social e Garantia de Direitos

*Programa: 493 - Educação e Cultura em Direitos Humanos

Valor do Teto (USD): 7.200.000,00 Valor Estimado (USD): 0,00

*Compromisso: 21 - Desenvolver ações educativas de proteção e promoção de direitos do fornecedor e consumidor para a construção de uma cultura de respeito

Tipo: Expansão/Implementação Órgão/USP Responsável: SEC/SEC

Indicador de Compromisso	#	Código	Descrição	Órgão/USP Responsável	Valor da Meta	Unidade de Medida

Iniciativa	#	Código	Descrição	Órgão/USP Responsável	Valor Estimado (USD)	IC

Situação do Detalhamento: Catestrado

No campo indicado, deverá ser incluído o texto da Iniciativa.

Em seguida, em USP Responsável pela Iniciativa, o usuário:

- ▶ deve informar, selecionando entre as alternativas: Poder, Órgão, Unidade Orçamentária, Unidade Setorial de Planejamento. O sistema exibirá o nome do Responsável e seu substituto legal;
- ▶ poderá adicionar “Valor Estimado” da Iniciativa e “Proposta da Escuta” – demanda social atendida pela Iniciativa.

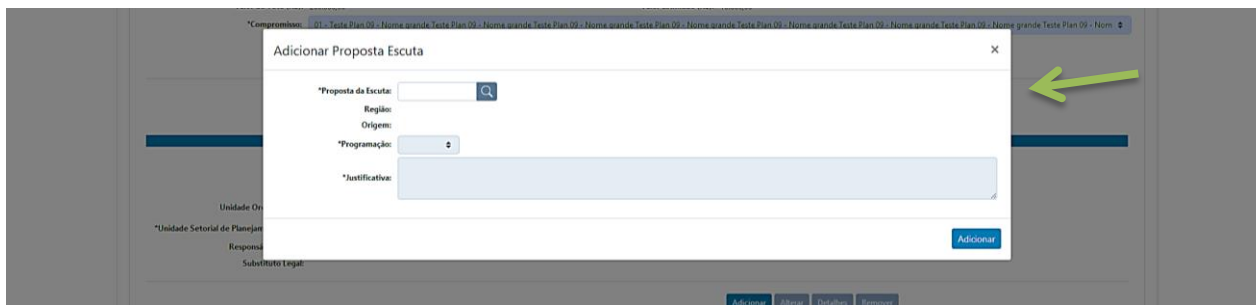
Se for incluir o Valor Estimado o usuário deve clicar em “Adicionar”. As opções “Alterar”, “Detalhes” e “Remover” só são habilitadas após o valor cadastrado.

O valor projetado para a Iniciativa deve ser informado na janela exibida como a seguir. O usuário deve confirmar a operação em “Adicionar”.

Se for incluir a Escuta relacionada à Iniciativa, o usuário deve clicar em “Adicionar” no campo Proposta da Escuta. As opções “Alterar”, “Detalhes” e “Remover” só são habilitadas após a operação de adicionar.

Na janela exibida como a seguir, o usuário deve pesquisar a Proposta da Escuta cadastrada que pode ser atendida com a Iniciativa e definir se a Programação de atendimento é Parcial ou Total. Caso seja Parcial é obrigatório justificar.

O usuário deve confirmar a operação em “Adicionar”.



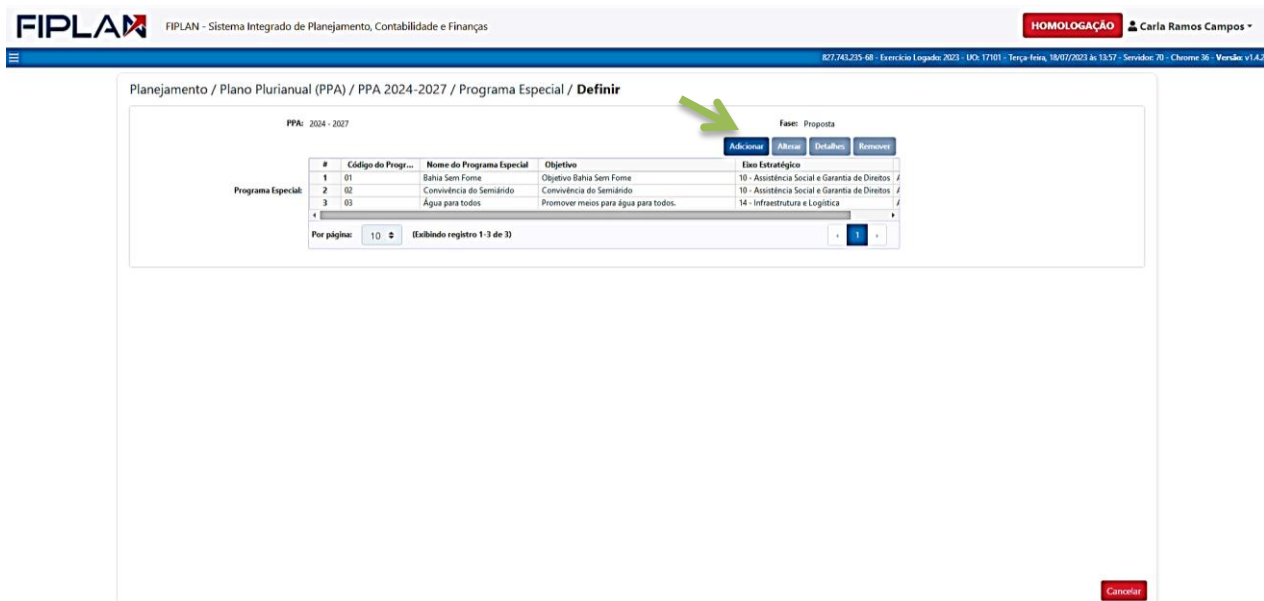
9.7. PROGRAMA ESPECIAL

Um Programa Especial poderá ter conteúdos próprios²¹ ou captar componentes já associado a qualquer Programa Temático existente, desde que contribuam para o objetivo da política pública que se quer tratar de forma específica.

Ao selecionar **PPA 2024-2027** e clicar em Programa Especial, o usuário poderá Definir e Detalhar um Programa Especial, associando componentes.



Ao selecionar "Definir" o Sistema permitirá Adicionar um Programa Especial e, havendo um Programa Especial já cadastrado, o usuário poderá Alterar, verificar Detalhes e Remover, como se vê abaixo.



²¹ Um Programa Especial tem a possibilidade de ter conteúdos próprios se criado um Eixo Estratégico específico para tal fim. Essa alternativa não está detalhada nesta versão.

Ao clicar em Adicionar, o Sistema exibe a tela abaixo.

Após incluir os dados do Programa Especial na *janela* disponibilizada, o usuário deve confirmar a operação em “Adicionar” ou pode desistir clicando em “Cancelar”.

Exceto quando a operação é feita por usuário com perfil Gestor de Órgão Central, a situação do Programa Especial na inclusão será “Cadastrado” até sua validação, quando passará à condição de “Aprovado”.

PPA: 2024 - 2027

#	Código do Prog.	Nome do Programa Especial	Objetivo	Eixo Estratégico
1	01	Baixa Sem Fome	Objetivo Baixa Sem Fome	10 - Assistência Social e Garantia de DL
2	02	Convivência do Semiarido	Convivência do Semiarido	10 - Assistência Social e Garantia de DL
3	03	Água para todos	Promover meios para água para todos.	14 - Infraestrutura e Logística

Adicionar Programa Especial

Nome do Programa Especial:

Indicativo de Agenda Transversal: Sim Não

Objetivo:

Eixo Estratégico:

Situação: Cadastrado Aprovado

Adicionar Cancelar

Ao clicar em “Detalhar”, o sistema exibe a tela abaixo. A partir dela o usuário deverá compor as informações de um Programa Especial após sua inclusão no Sistema.

PPA: 2024 - 2027

Programa Especial:

Indicativo de Agenda Transversal:

Objetivo:

Eixo Estratégico:

Indicadores:

#	Indicador	Órgão/USP	Público
1			

Programa Temático em sua totalidade:

#	Programa Temático	Órgão/USP	Público
1			

Compromisso em sua totalidade:

#	Programa Temático	Compromisso	Órgão/USP	Público
1				

Indicador de Compromisso:

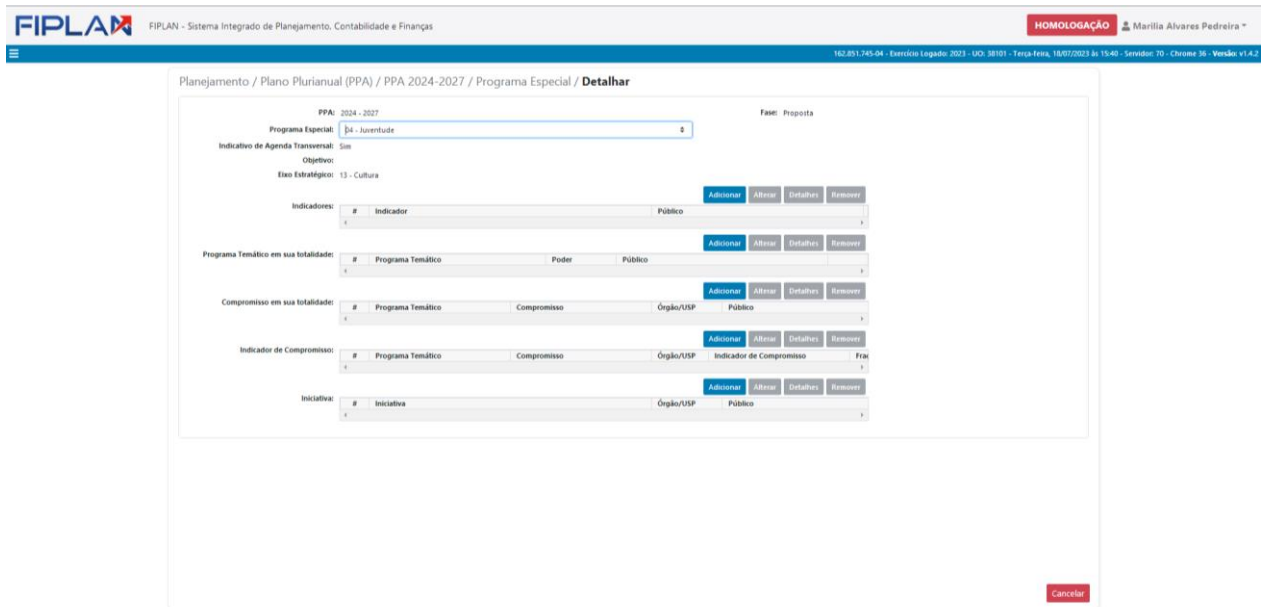
#	Programa Temático	Compromisso	Órgão/USP	Indicador de Compromisso	Finalidade
1					

Iniciativas:

#	Iniciativa	Órgão/USP	Público
1			

Adicionar Cancelar

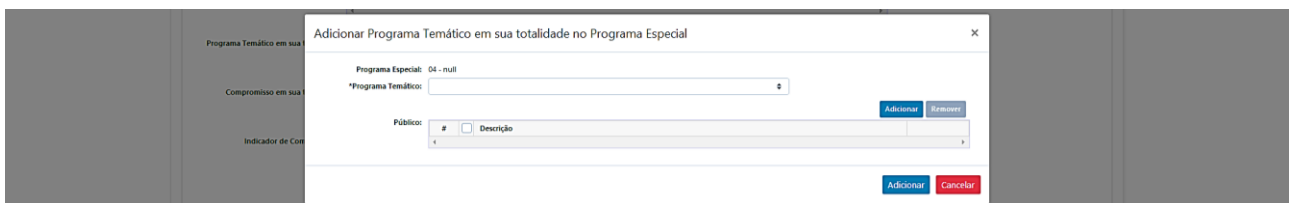
Após selecionar um Programa Especial cadastrado, o usuário poderá agregar como componentes, a partir de informações já cadastradas: Indicadores, Programas Temáticos na sua totalidade, Compromissos na sua totalidade, Indicadores de Compromisso e Iniciativas.



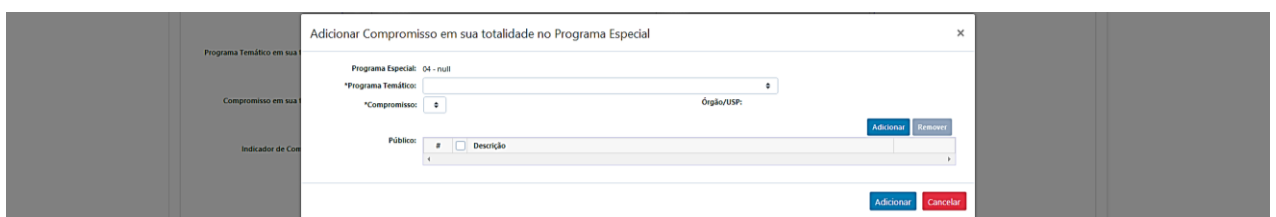
Para “Indicadores”, o Sistema exibe a seguinte tela após clicar em “Adicionar”:



Para “Programa Temático na sua totalidade”, o Sistema exibe a seguinte tela após clicar em “Adicionar”:



Para “Compromisso na sua totalidade”, o Sistema exibe a seguinte tela após clicar em “Adicionar”:



Para “Indicador de Compromisso”, o Sistema exibe a seguinte tela após clicar em “Adicionar”:

A imagem mostra uma janela de software intitulada "Adicionar Indicador de Compromisso no Programa Especial". O formulário contém os seguintes campos e controles:

- Programa Especial: 04 - null
- *Programa Temático: [dropdown]
- *Compromisso: [dropdown]
- Órgão/USP: [dropdown]
- Indicador de Compromisso: [dropdown]
- Órgão/USP: [dropdown]
- Valor da Meta: [input]
- Fração: [input]
- Botões: Adicionar (azul), Remover (cinza)
- Seção Iniciais: [checkbox] Código da Iniciativa | Descrição da Iniciativa | Órgão/USP [dropdown]
- Botões: Adicionar (azul), Remover (cinza)
- Seção Público: [checkbox] Descrição [dropdown]
- Botões: Adicionar (azul), Cancelar (vermelho)

Para “Iniciativa”, o Sistema exibe a seguinte tela após clicar em “Adicionar”:

A imagem mostra uma janela de software intitulada "Adicionar Iniciativa no Programa Especial". O formulário contém os seguintes campos e controles:

- Programa Especial: 04 - null
- *Programa Temático: [dropdown]
- Órgão/USP: [dropdown]
- *Compromisso: [dropdown]
- Órgão/USP: [dropdown]
- *Iniciativa: [dropdown]
- Botões: Adicionar (azul), Remover (cinza)
- Seção Público: [checkbox] Descrição [dropdown]
- Botões: Adicionar (azul), Cancelar (vermelho)

Em todos os casos, o usuário deve confirmar a operação na *janela* em “Adicionar” ou pode desistir clicando em “Cancelar”.

9.8. PROJETO DE LEI, EMENDAS E LEI

Uma vez cadastrados todos os Programas e seus componentes, é realizada a mudança de fase do Sistema para “Projeto de Lei”. A partir desse comando, só permitido aos usuários realizar consultas ao PPA encaminhado à apreciação legislativa.

Na etapa seguinte, nova mudança de fase para “Emendas” permite que o usuário com perfil de Gestor de Órgão Central deve incluir as emendas parlamentares aprovadas.

Concluída a inclusão das emendas, a mudança de fase para “Lei” efetiva o PPA no sistema para execução.

SUBSÍDIOS PARA ELABORAÇÃO DO PPA 2024-2027

Além do PDI Bahia 2035, são subsídios para a formulação do PPA:

- ✓ o **Programa de Gestão** do Poder ou Órgão autônomo. No Executivo é o **Plano de Governo Participativo – PGP 2023-2026**, registrado pelo Governador eleito no Tribunal Regional Eleitoral – TRE;
- ✓ as **propostas das Escutas Sociais** tratadas para o processo de elaboração do PPA 2024-2027;
- ✓ o **relatório das Propostas de Escutas Sociais** associadas a Iniciativas no PPA 2020-2023;
- ✓ os **Planos Setoriais**, os **planos territoriais** ou **regionais** no âmbito estadual, assim como **planos nacionais** com repercussões na Bahia;
- ✓ os **Objetivos de Desenvolvimento Sustentável - ODS** das Organização das Nações Unidas;
- ✓ o **Plano Estratégico Organizacional – PEO** de cada órgão e entidade;
- ✓ a **Avaliação do PPA 2020-2023** que, no Poder Executivo, é realizada sob a coordenação da Seplan;
- ✓ a **Carteira de Projetos** do PDI Bahia 2035;
- ✓ Notas técnicas e relatórios elaborados pela Seplan.

BIBLIOGRAFIA

BRASIL. *Indicadores – Orientações Básicas Aplicadas à Gestão Pública*. 3 ed. Coordenação de documentação e Informação – Brasília: Ministério do Planejamento, Desenvolvimento e Gestão, 2018.

FURTADO, Celso. *Desenvolvimento e subdesenvolvimento*. Rio de Janeiro: Fundo de Cultura, 1967.

FURTADO, Celso. *Formação econômica do Brasil*. São Paulo: Companhia das Letras, 1983.

FURTADO, Celso. *O longo amanhecer — ensaios sobre a formação do Brasil*. Rio de Janeiro: Paz e Terra, 1999.

JANNUZZI, Paulo M. Indicadores para diagnóstico, monitoramento e avaliação de programas sociais no Brasil. *Revista do Serviço Público*, Brasília, n. 56(2), p. 137-160, abr/jun 2005.

JANNUZZI, Paulo M. *Indicadores sociais no Brasil: conceitos, fontes de dados e aplicações para formulação e avaliação de políticas públicas e elaboração de estudos socioeconômicos*. 2. ed. Campinas: Alínea, 2001.

MATUS, Carlos. *A política en el gobierno*. Buenos Aires: Paidós, 1997.

MATUS, Carlos. *Estratégia, poder e planejamento*. São Paulo: Editora da Universidade Estadual Paulista, 1996.

MATUS, Carlos. *Planificación y gobierno*. Santiago de Chile: Universidad de Chile, 1993.

SANTOS, Milton. *A natureza do espaço: técnica e tempo, razão e emoção*. São Paulo: EdUSP, 1996.

SANTOS, Milton. *Metamorfoses do espaço habitado*. São Paulo: Hucitec, 2002

SANTOS, Milton. *Por uma outra globalização: do pensamento único à consciência universal*. Rio de Janeiro: Record, 2000.